

## OSALLISTUMIS- JA ARVIOINTISUUNNITELMA 31.5.2015

### HANKILANNEVAN TUULIVOIMAPUISTON OSAYLEISKAAVA (HAAPAVESI)



*Tuulivoimaosayleiskaavan vireilletulon yhteydessä laaditaan MRL 63 §:n mukainen osallistumis- ja arviointisuunnitelma. Osallistumis- ja arviointisuunnitelmassa (OAS):*

- esitellään kaavan laatimisessa noudatettavat osallistumis- ja vuorovaikutusmenetelmät
- kerrotaan kaavoituksen päätavoitteet, suunnittelun eteneminen ja alustava aikataulu sekä
- kuvataan kaavan yhteydessä laadittavat selvitykset ja vaikutusten arvioinnit.

*Osallistumis- ja arviointisuunnitelmaa täydennetään tarvittaessa suunnitteluprosessin kuluessa.*

## HANKILANNEVAN TUULIVOIMAPUISTO

Puhuri Oy suunnittelee Haapaveden kaupungin ja Kärsämäen kunnan rajalle Hankilannevan alueelle yhteensä enintään 8 tuulivoimalasta muodostuvaa tuulivoimapuistoa. Näistä enintään seitsemän tuulivoimalaa sijoittuu Haapaveden kaupungin puolelle ja yksi Kärsämäen kunnan puolelle. Tuulipuistoa varten toteutetaan kaksi osayleiskaavaa, toinen Haapaveden puolella olevia seitsemää tuulivoimalaa varten ja toinen Kärsämäen puolella olevaa yhtä voimalaa varten. **Tämä osallistumis- ja arviointisuunnitelma koskee Haapaveden puoleista osayleiskaavaa.**

Tuulivoimaloiden tuottama energia siirretään Kärsämäen puoleiselle osayleiskaava-alueelle rakennettavan sähköaseman kautta suunnittelualueen kaakkoislaidalla kulkevaan Fingrid Oyj:n 220 kV:n kantaverkkoon. Tuulipuiston sisäinen sähkönsiirto toteutetaan maakaapelein.

Tuulivoimaloiden sijoitussuunnittelu tehdään osana hankesuunnittelua osayleiskaavoituksen alkuvaiheessa. Tuulivoimalaitosten sijaintiin vaikuttavat luonnonolosuhteet, melu- ja varjostusanalyysit sekä voimalaitosvalmistajasta riippuvat voimaloiden väliset minimietäisyydet optimaalisen tuotannon varmistamiseksi. Alueella suoritetaan tuulimittaukset, joiden tuloksien avulla voidaan varmistua tuulivoimalaitosten tarkoituksenmukaisesta sijoittelusta.

## SUUNNITTELUN TAVOITTEET

Puhuri Oy on tehnyt osayleiskaavan laadinnasta aloitteen Haapaveden kaupungille, jonka kaupunginhallitus on hyväksynyt 15.12.2014 § 266 ja päättänyt osayleiskaavan käynnistämisestä. Osayleiskaavan tavoitteena on mahdollistaa suunnitellun tuulivoimapuiston rakentaminen. Tuulivoimapuisto muodostuu tuulivoimaloiden lisäksi niitä yhdistävistä rakennus- ja huoltoteistä.

Osayleiskaavan suunnittelun tavoitteena on toteuttaa tuulivoimapuiston rakentaminen luonnonympäristön ominaispiirteet ja ympäristövaikutukset huomioon ottaen sekä lieventää rakentamisesta mahdollisesti aiheutuvia haitallisia vaikutuksia.

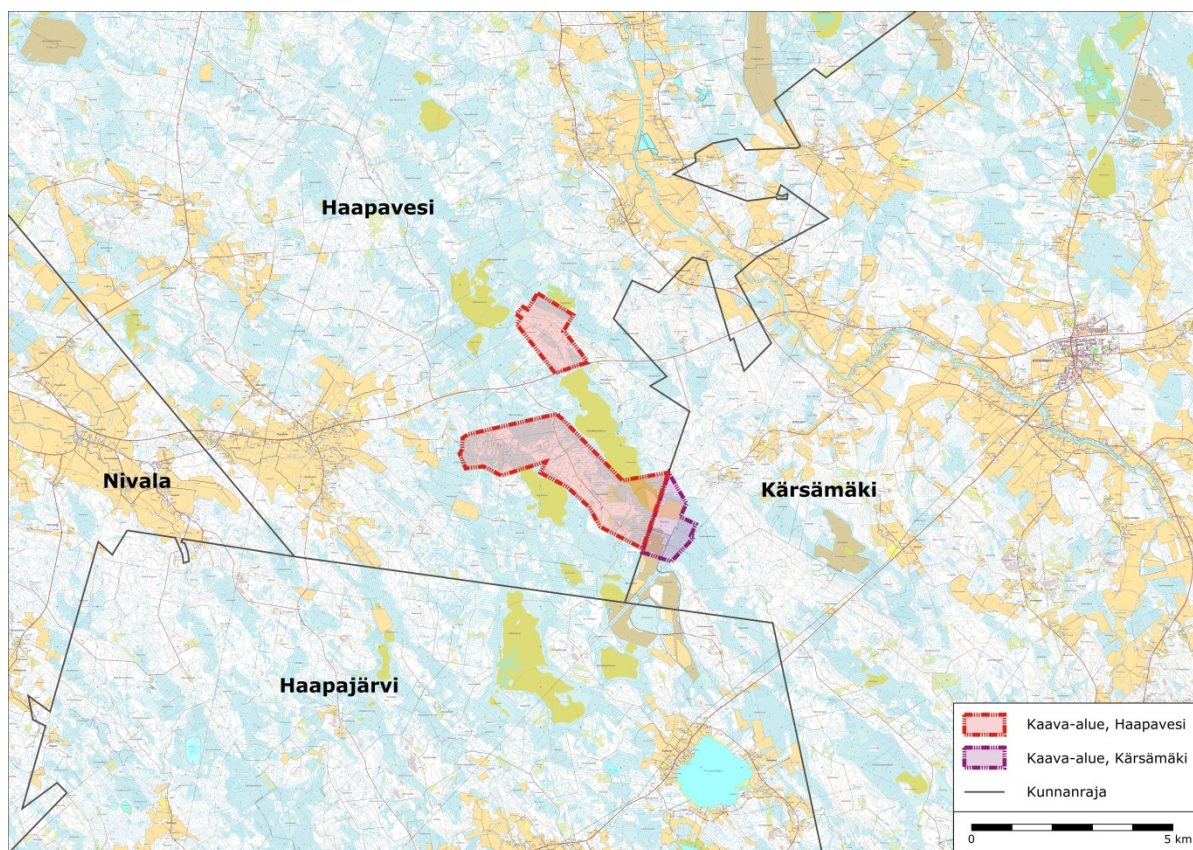
Osayleiskaava laaditaan siten, että sitä on mahdollista käyttää tuulivoimaloiden rakennuslupien perusteena MRL:n 77a §:n mukaisesti. Osayleiskaava laaditaan oikeusvaikutteisena ja sen hyväksyy Haapaveden kaupunginvaltuusto.

Tuulipuiston tavoitteena on osaltaan edistää ilmastopoliittisia tavoitteita, joihin Suomi on sitoutunut. Tuulivoiman osalta tavoitteena on nostaa tuulivoiman asennettu kokonaisteho Suomessa 2 500 MW:iin vuoteen 2020 mennessä.

Lisäksi osayleiskaavan tavoitteena on ottaa huomioon muut aluetta koskevat maankäyttötarpeet sekä suunnitteluprosessin kuluessa muodostuvat tavoitteet.

## SUUNNITTELUALUEEN SIJAINTI

Haapaveden puoleinen Hankilannevan osayleiskaava-alue sijaitsee Haapaveden kaupungin ja Kärsämäen kunnan rajalla, noin 17 kilometriä Haapaveden kaupungin keskustasta etelään ja noin 10 kilometriä Kärsämäen kunnan keskuksesta länteen. Osayleiskaava-alue jakaantuu kahteen osaluueeseen, joista toinen sijaitsee kantatien 28 (Kajaanintie) pohjois- ja toinen eteläpuolella. Suunnittelualueille päästään metsäautoteitä pitkin, jotka lähtevät kantatieltä osaluueitten välistä.



*Kuva 1. Hankilannevan tuulivoimapuiston alustava suunnittelualue. Haapaveden puoleiset osat on esitetty punaisella ja Kärämäen puoleiset osat violetilla.*

## SUUNNITTELUN LÄHTÖKOHDAT

### SUUNNITTELUALUEEN NYKYTILA

Hankilannevan tuulivoimapuiston osayleiskaava-alue on pääosin metsätalouskäytössä. Suunnittelualueen ympäristössä on kattava metsäautotieverkosto.

Osayleiskaava-alue sijaitsee noin 135–145 metriä merenpinnan yläpuolella. Suunnittelualue on pääasiassa ojitettua suota ja talousmetsää. Molempien osa-alueiden vierellä on suurempia suo-alueita; eteläisen osa-alueen itäpuolella on pitkän mallinen Hankilanneva ja länsipuolella Hautanneva. Pohjoisemman osa-alueen koillispuolella on pienehkö Katajaneva ja luoteis-länsipuolella suurempi suokokonaisuus Lehtisaarenneva-Katajaneva-Rahkaneva.

Hankilannevan suunnittelualueelta ei aiemmin tunnettu muinaismuisto- tai kulttuurihistoriallisesti arvokkaita kohteita. Maastokaudella 2014 toteutetussa arkeologisessa inventoinnissa suunnittelualueelta havaittiin yksi kiinteä muinaisjäännös, Lankkukankaan tervahauta (muinaisjäännösrekisteritunnus 1000026703), josta etäisyys lähimpään voimalaan (voimala F) on noin 500 metriä. Haapaveden puolella seuraavaksi lähin tunnettu muinaismuisto sijaitsee noin 3,2 kilometriä lähimmästä voimalasta luoteeseen (Riihikaarto, 1000023721). Lähin RKY-alue (Kärämäen kirkko) sijaitsee noin 12 kilometriä lähimmästä voimalasta itään. Kärämäen kirkko on myös lähin rakennusperintökohde.

Osayleiskaava-alueella ei sijaitse Natura- tai luonnonsuojelualueita. Lähin luonnonsuojelualue on Kuusimetsän yksityinen suojelualue noin 2,2 km lähimmästä Haapaveden puoleisesta voimalasta itään. Lähin Natura 2000-alue on Hirsineva noin 3,2 km lähimmästä Haapaveden puoleisesta tuulivoimalasta lounaaseen.

Hankilannevan Haapaveden puoleinen osayleiskaava-alue on pinta-alaltaan yhteensä noin 840 hehtaaria. Hankilannevan tuulivoimapuiston maa-alueet ovat Haapaveden kaupungin, Kanteleenvoiman ja yksityisten maanomistajien omistuksessa. Puhuri Oy on hankkinut kyseisiin kiinteistöihin hallintaoikeudet pitkäaikaisten vuokrasopimusten nojalla.

## VALTAKUNNALLISET ALUEIDENKÄYTTÖTAVOITTEET

Valtakunnalliset alueidenkäyttötavoitteet ovat osa maankäyttö- ja rakennuslain mukaista alueidenkäytön suunnittelujärjestelmää. Alueidenkäyttötavoitteet tulee ottaa huomioon ja niitä tulee edistää myös tuulivoimapuistojen osayleiskaavoituksessa.

## POHJOIS-POHJANMAAN MAAKUNTAKAAVA

Osayleiskaava-alueella on voimassa Pohjois-Pohjanmaan maakuntakaava, jonka ympäristöministeriö on vahvistanut 17.2.2005. Lainvoimaiseksi kaava on tullut korkeimman hallinto-oikeuden päätöksellä 25.8.2006.

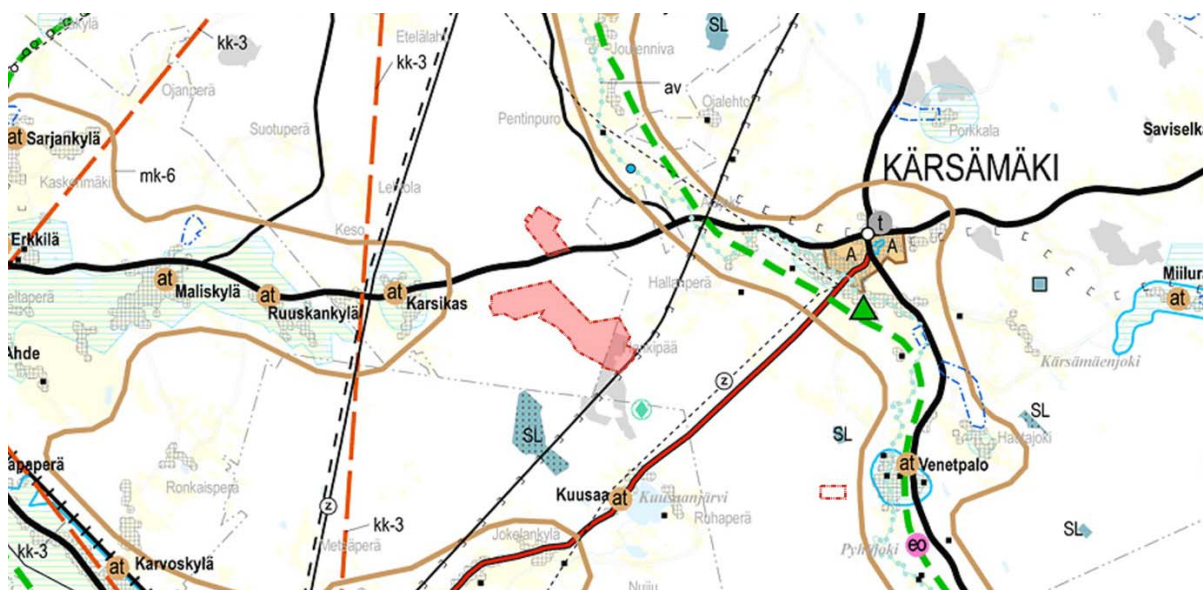
Pohjois-Pohjanmaan maakuntakaavassa Hankilannevan Haapaveden puoleiselle osayleiskaava-alueelle ei ole aluevarauksia.

Osa-alueiden välistä kulkee maakuntakaavaan merkitty valtatie (28). Osayleiskaava-alueen itäpuolelle on merkitty pääsähkjohto 220 kV. Tämän yhteydessä kulkee maakuntakaavaan niin ikään merkitty moottorikelkkailureitti. Myös osayleiskaava-alueen länsipuolella kulkee pääsähkjohto 220 kV ja itäpuolella ohjeellinen pääsähkjohto 110 kV.

Osayleiskaava-alueen eteläinen osa-alue on kiinni länsilaidaltaan tuotannossa olevaan turvesuohon, joka on merkitty maakuntakaavaan. Lähin maakuntakaavaan merkitty luonnonsuojelu- ja Natura 2000 -verkostoon kuuluva alue on Hirsineva osayleiskaava-alueen eteläpuolella.

Osayleiskaava-alueen länsipuolelle on mk-merkinnällä merkitty Kalajokilakson maaseudun kehittämisen kohdealue (mk-6) ja itäpuolelle Pyhäjokilaakson maaseudun kehittämisen kohdealue (mk-5).

Eteläisen osa-alueen kaakkoispuolelle on merkitty maisemakallioalue.



*Kuva 2. Ote Pohjois-Pohjanmaan maakuntakaavasta. Hankilannevan tuulivoimapuiston suunnittelualue on osoitettu karttaan punaisella.*

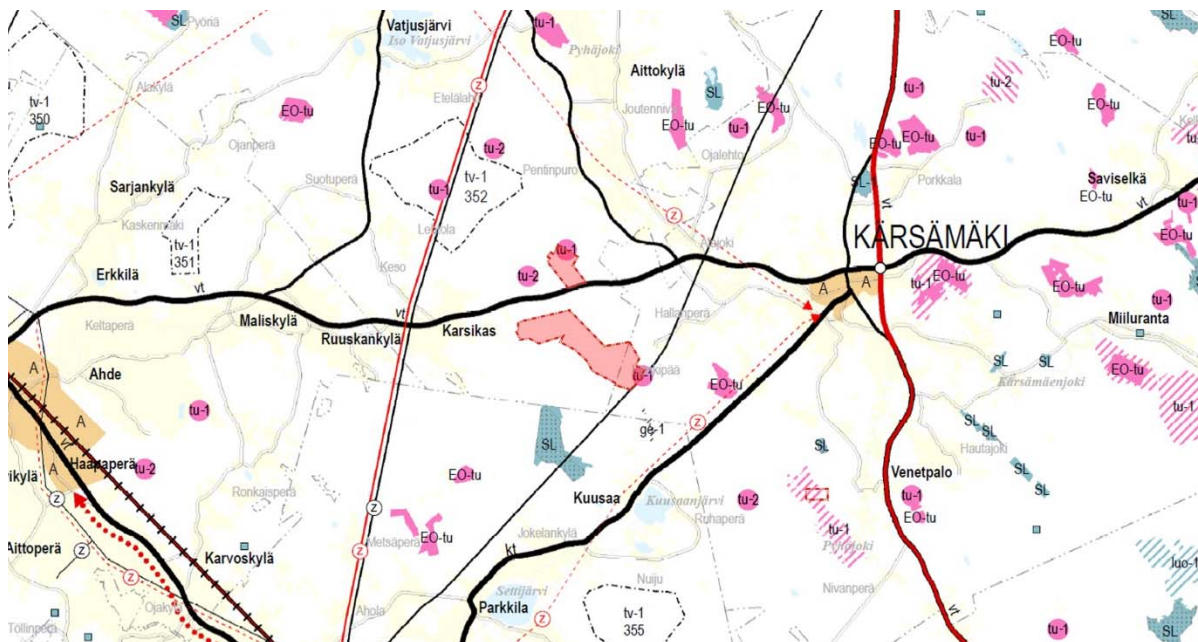
## 1. VAIHEMAAKUNTAKAAVA

Maakuntavaltuusto on hyväksynyt 1. vaihemaakuntakaavan 2.12.2013. Kaava odottaa Ympäristöministeriön vahvistamista. 1. vaihemaakuntakaava käsittelee mm. energiantuotantoa ja -siirtoa (kuten tuulivoima-alueita).

Hankilannevan Haapaveden puoleisen osayleiskaava-alueen pohjoisemman osa-alueen pohjoispuolella oleva Katajaneva on merkitty maakuntakaavan 1. vaihemaakuntakaavassa turvetuotantoon soveltuvaksi alueeksi (tu-1). tu-1-merkinnällä on merkitty myös Pyöriänsaarenneva välittömästi Kärämäen puoleisen osayleiskaava-alueen itäpuolella. haapaveden puolella pohjoisemman osa-

alueen länsipuolella on myös tu-2-merkinnällä varustettu turvetuotantoon soveltuva alue (Rahkaneva-Teerineva).

Osayleiskaava-alueen länsipuolella kulkevan pääsähkötiedon 220 kV yhteyden on merkitty uusi pääsähkötiedon 400 kV. Sähkötiedon yhteystarpeita on merkitty myös osayleiskaava-alueen kaakkois- ja koillispuoleille.



**Kuva 3.** Ote Pohjois-Pohjanmaan maakuntakaavan 1. vaihekaavasta. Hankilannevan tuulivoimapuiston suunnittelualue on osoitettu karttaan punaisella.

## YLEIS- JA ASEMAKAAVAT

Hankilannevan osayleiskaava-alueella tai sen läheisyydessä ei ole voimassa olevia yleis- tai asemakaavoja.

## SELVITYKSET JA VAIKUTUSTEN ARVIOINTI

Vaikutusten arviointi on osa tuulivoimarakentamisen suunnittelua. Merkittävien tuulivoimahankkeiden ympäristövaikutukset arvioidaan YVA-lain mukaisessa ympäristövaikutusten arviointimenetelmässä. Pohjois-Pohjanmaan ELY-keskus on päättänyt 8.7.2014, ettei Hankilannevan tuulivoimapuistohankkeeseen sovelleta ympäristövaikutusten arviointimenetelyä. Näin ollen ympäristövaikutukset selvitetään kaavaprosessin yhteydessä. Alueelle tehdään mm. seuraavat selvitykset:

- Luontoselvitykset
- Maisema- ja kulttuuriympäristöselvitys
- Melu- ja varjostusselvitykset
- Arkeologinen inventointi

Lisäksi selvitetään mm. osayleiskaavan vaikutukset asumisen olosuhteisiin, metsätalouteen, marjastukseen ja metsästykseseen, elinkeinoihin ja talouteen sekä sosiaaliset vaikutukset. Vaikutusten arvioinnissa selvitetään myös kansalaisten ja muiden osallisten näkemykset.

Selvitettävät vaikutukset määritellään tarkemmin kaavaprosessin yhteydessä. Vaikutusten selvittäminen perustuu alueella käytössä oleviin perustietoihin, alueella suoritettuihin maastokäynteihin, osallisilta saataviin lähtötietoihin, lausuntoihin ja huomautuksiin sekä laadittavien suunnitelmien ympäristöä muuttavien ominaisuuksien analysointiin.

Vaikutusten selvittämisen tarkoituksena on jo suunnittelun aikana saada tietoa suunnitteluratkaisujen merkityksestä ja siten parantaa lopullisen suunnitelman laatua.

## OSALLISTUMINEN JA VUOROVAIKUTUS

### OSALLISET

Osallisia ovat

- kiinteistönomistajat
- ne, joiden asumiseen, työhön tai muihin oloihin valmisteilla oleva kaava saattaa huomattavasti vaikuttaa:
  - kaavan vaikutusalueen asukkaat, yritykset ja elinkeinonharjoittajat, virkistysalueiden käyttäjät, kaavan vaikutusalueen maanomistajat ja haltijat
- viranomaiset, joiden toimialaa suunnittelussa käsitellään:
  - kunnan hallintokunnat ja lautakunnat
  - naapurikunnat (Kärsämäki ja Haapajarvi)
  - Pohjois-Pohjanmaan elinkeino-, liikenne- ja ympäristökeskus (ELY), Pohjois-Pohjanmaan liitto, Jokilaaksojen pelastuslaitos, Pohjois-Suomen aluehallintoviraston (AVI), Liikennevirasto, Liikenteen turvallisuusvirasto Trafi, Museovirasto, Pohjois-Pohjanmaan maakuntamuseo, Puolustusvoimat (3. Logistiikkarykmentti), Ympäristöpalvelut Helmi (ympäristönsuojelu sekä elintarvike- ja terveysvalvonta), Ympäristöpalvelut Selänne (ympäristönsuojelu ja ympäristöterveysvalvonta)
- yhteisöt, joiden toimialaa suunnittelussa käsitellään:
  - asukkaita edustavat yhteisöt kuten asukasyhdistykset sekä kylätoimikunnat: Karsik-kaan kylätoimikunta, Vattusjärven kylätoimikunta ja Vattukylän kylätoimikunta Haapavedellä, Venetpalon kylätoimikunta, Jokilehdon kyläyhdistys ja Kärsämäen rannan kyläyhdistys Kärsämäellä sekä Kuusaa-Jokelan kylätoimikunta Haapajarvellä
  - tiettyä intressiä tai väestöryhmää edustavat yhteisöt, kuten luonnonsuojeluyhdistykset ja yrityksiä edustavat yhteisöt; Pohjois-Pohjanmaan luonnonsuojelupiiri, Pohjois-Pohjanmaan lintutieteellinen yhdistys, Haapaveden riistanhoitoyhdistys, Kärsämäen riistanhoitoyhdistys, Pro Agria Oulu
  - elinkeinonharjoittajia ja yrityksiä edustavat yhteisöt
  - muut paikallisella tai alueellisella tasolla toimivat yhteisöt kuten tienhoitokunnat ja vesisuojeluyhdistykset
  - erityistehtäviä hoitavat yhteisöt tai yritykset kuten energia- ja vesilaitokset; Fingrid Oyj, Finavia Oyj, Digita Oy

### OSALLISTUMINEN

Osallisilla on oikeus ottaa osaa kaavan valmisteluun, arvioida sen vaikutuksia ja lausua kaavasta mielipiteensä (MRL 62 §). Osallisilla on myös mahdollisuus esittää neuvottelun käymistä osallistumis- ja arviointisuunnitelman riittävydestä elinkeino-, liikenne- ja ympäristökeskukselle ennen kaavaehdotuksen nähtävillä asettamista (MRL 64 §).

#### OSAYLEISKAAVOITUS



Kuva 4. Yleiskaavoituksen vaiheet sekä osallistumismahallisuudet.

## SUUNNITTELU- JA PÄÄTÖKSENTEKOVAIHEET JA AIKATAULU

### KAAVOITUKSEN VIREILLETULO (JOULUKUU 2014)

Puhuri Oy on tehnyt osayleiskaavan laadinnasta aloitteen Haapaveden kaupungille, jonka kaupunginhallitus on hyväksynyt 15.12.2014 § 266 ja päättänyt osayleiskaavan käynnistämisestä. Osayleiskaavan vireille tulosta ja osallistumis- ja arviointisuunnitelman nähtävilläolosta ilmoitetaan Haapavesi-lehdessä sekä Haapaveden kaupungin ilmoitustaululla ja kaupungin internet-sivuilla [www.haapavesi.fi](http://www.haapavesi.fi). Osallistumis- ja arviointisuunnitelmaa täydennetään tarvittaessa kaavoitusprosessin aikana.

Osallistumis- ja arviointisuunnitelma (OAS) asetetaan nähtäville, jolloin osallisilla ja kunnan asukkailla on mahdollisuus esittää mielipiteensä siinä esitetyistä osallistumis- ja vuorovaikutusmenetelmistä sekä kaavan vaikutusten arvioinnista. Osayleiskaavasta järjestetään ensimmäinen viranomaisneuvottelu.

### OSAYLEISKAAVAN LUONNOSVAIHE (JOULUKUU 2014 – HUHTIKUU 2015)

Osayleiskaavan luonnosaineisto asetetaan nähtäville mielipiteiden esittämistä varten. Haapaveden kaupunginhallitus päättää luonnoksen asettamisesta nähtäville 30 päivän ajaksi. Nähtäville asettamisesta tiedotetaan julkisesti ja nähtävilläolon yhteydessä järjestetään tiedotus- ja keskustelutilaisuus. Osallisilla ja kaupunkilaisilla on mahdollisuus esittää mielipiteensä kaavaluonnoksesta nähtävilläoloaikana kirjallisesti tai suullisesti. Kaavaluonnos on tavoiteaikataulun mukaan nähtävillä maaliskuussa 2014. Luonnoksesta pyydetään myös lausunnot viranomaisilta. Saatu palaute käsitellään koosteeksi. Osayleiskaavasta järjestetään luonnosvaiheessa toinen viranomaisneuvottelu.

### OSAYLEISKAAVAN EHDOTUSVAIHE (TOUKOKUU – ELOKUU 2015)

Osayleiskaavaehdotus valmistuu alustavan aikataulun mukaan touko-kesäkuussa 2015. Haapaveden kaupunginhallitus päättää sen nähtäville asettamisesta 30 päivän ajaksi.

Osayleiskaavan nähtävilläolosta ilmoitetaan julkisesti. Osallisilla ja kaupungin asukkailla on oikeus tehdä muistutus kaavaehdotuksesta. Ehdotusvaiheessa ulkopaikkakuntalaisille kaava-alueen maanomistajille tiedotetaan postitse kunnassa tiedossa olevien osoitteiden mukaisesti. Muistutus on toimitettava kirjallisena Haapaveden kaupunginhallitukselle ennen nähtävilläolon päättymistä.

Osayleiskaavaehdotuksesta pyydetään lausunnot viranomaisilta.

### OSAYLEISKAAVAN HYVÄKSYMISVAIHE (ELOKUU – LOKAKUU 2015)

Kaavaehdotuksesta annettuihin muistutuksiin ja lausuntoihin annetaan perustellut vastineet. Haapaveden kaupunginvaltuusto hyväksyy osayleiskaavan. Osayleiskaavan hyväksymispäätöksestä ilmoitetaan kuulutuksella.

## YHTEYSTIEDOT

Osayleiskaavan valmistelusta saa lisätietoja kaupungin internet-sivuilta [www.haapavesi.fi](http://www.haapavesi.fi) sekä seuraavilta henkilöiltä:

**Haapaveden kaupunki**

Tähtelänkuja 1, 86601 Haapavesi

**Antti Mustaparta**

Maankäyttöpäällikkö

puh. 044 7591 206

[antti.mustaparta@haapavesi.fi](mailto:antti.mustaparta@haapavesi.fi)

**FCG Suunnittelu ja Tekniikka Oy**

Hallituskatu 13 - 17 D, 90100 OULU

**Janne Tolppanen**

Maankäytön suunnittelija  
arkkitehti

puh. 044 278 7307

[janne.tolppanen@fcg.fi](mailto:janne.tolppanen@fcg.fi)

**Kai Tolonen**

Pohjois-Suomen aluepäällikkö  
arkkitehti SAFA, LuK

puh. 044 771 8419

[kai.tolonen@fcg.fi](mailto:kai.tolonen@fcg.fi)

Tuulivoimapuistohankkeesta lisätietoja saa hankkeesta vastaavalta Puhuri Oy:ltä:

**Puhuri Oy**

Kauppiaankatu 10, 68600 Pietarsaari

**Harri Ruopsa**

Hankekehityspäällikkö - Manager, Project Development

puh. 0400 730 793

[harri.ruopsa@puhuri.fi](mailto:harri.ruopsa@puhuri.fi)