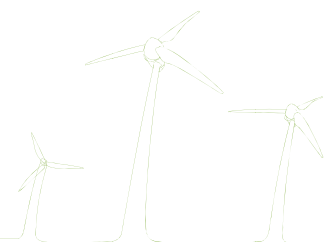


OSALLISTUMIS- JA ARVIOINTISUUNNITELMA
31.5.2015

HANKILANNEVAN TUULIVOIMAPUISTON
OSAYLEISKAAVA (KÄRSÄMÄKI)



Tuulivoimaosayleiskaavan vireilletulon yhteydessä laaditaan MRL 63 §:n mukainen osallistumis- ja arviointisuunnitelma. Osallistumis- ja arviointisuunnitelmassa (OAS):

- esitellään kaavan laatimisessa noudatettavat osallistumis- ja vuorovaikutusmenetelmät*
- kerrotaan kaavoituksen päätavoitteet, suunnittelun eteneminen ja alustava aikataulu sekä*
- kuvataan kaavan yhteydessä laadittavat selvitykset ja vaikutusten arvioinnit.*

Osallistumis- ja arviointisuunnitelmaa täydennetään tarvittaessa suunnitteluprosessin kuluessa.

HANKILANNEVAN TUULIVOIMAPUISTO

Puhuri Oy suunnittelee Kärsämäen kunnan ja Haapaveden kaupungin rajalle Hankilannevan alueelle yhteensä enintään 8 tuulivoimalasta muodostuvaa tuulivoimapuistoa. Näistä yksi tuulivoimala sijoittuu Kärsämäen kunnan puolelle ja enintään seitsemän Haapaveden kaupungin puolelle. Tuulipuistoa varten toteutetaan kaksi osayleiskaavaa, toinen Kärsämäen puolella olevaa yhtä voimalaa varten ja toinen Haapaveden puolella olevia seitsemää tuulivoimalaa varten. **Tämä osallistumis- ja arviointisuunnitelma koskee Kärsämäen puoleista osayleiskaavaa.**

Tuulivoimaloiden tuottama energia siirretään Kärsämäen puoleiselle osayleiskaava-alueelle rakennettavan sähköaseman kautta hankealueen kaakkoislaidalla kulkevaan Fingrid Oyj:n 220 kV:n kantaverkkoon. Tuulipuiston sisäinen sähkönsiirto toteutetaan maakaapelein.

Tuulivoimaloiden sijoitussuunnittelu tehdään osana hankesuunnittelua osayleiskaavoituksen alkuvaiheessa. Tuulivoimalaitosten sijaintiin vaikuttavat luonnonolosuhteet, melu- ja varjostusanalyysit sekä voimalaitosvalmistajasta riippuvat voimaloiden väliset minimietäisyydet optimaalisen tuotannon varmistamiseksi. Alueella suoritetaan tuulimittaukset, joiden tuloksien avulla voidaan varmistua tuulivoimalaitosten tarkoituksenmukaisesta sijoittelusta.

SUUNNITTELUN TAVOITTEET

Puhuri Oy on tehnyt osayleiskaavan laadinnasta aloitteen Kärsämäen kunnalle, jonka kunnanhallitus on hyväksynyt 11.12.2014 § 368 ja päättänyt osayleiskaavan käynnistämisestä. Osayleiskaavan tavoitteena on mahdollistaa suunnitellun tuulivoimapuiston rakentaminen. Tuulivoimapuisto muodostuu tuulivoimaloiden lisäksi niitä yhdistävistä rakennus- ja huoltoteistä.

Osayleiskaavan suunnittelun tavoitteena on toteuttaa tuulivoimapuiston rakentaminen luonnonympäristön ominaispiirteet ja ympäristövaikutukset huomioon ottaen sekä lieventää rakentamisesta mahdollisesti aiheutuvia haitallisia vaikutuksia.

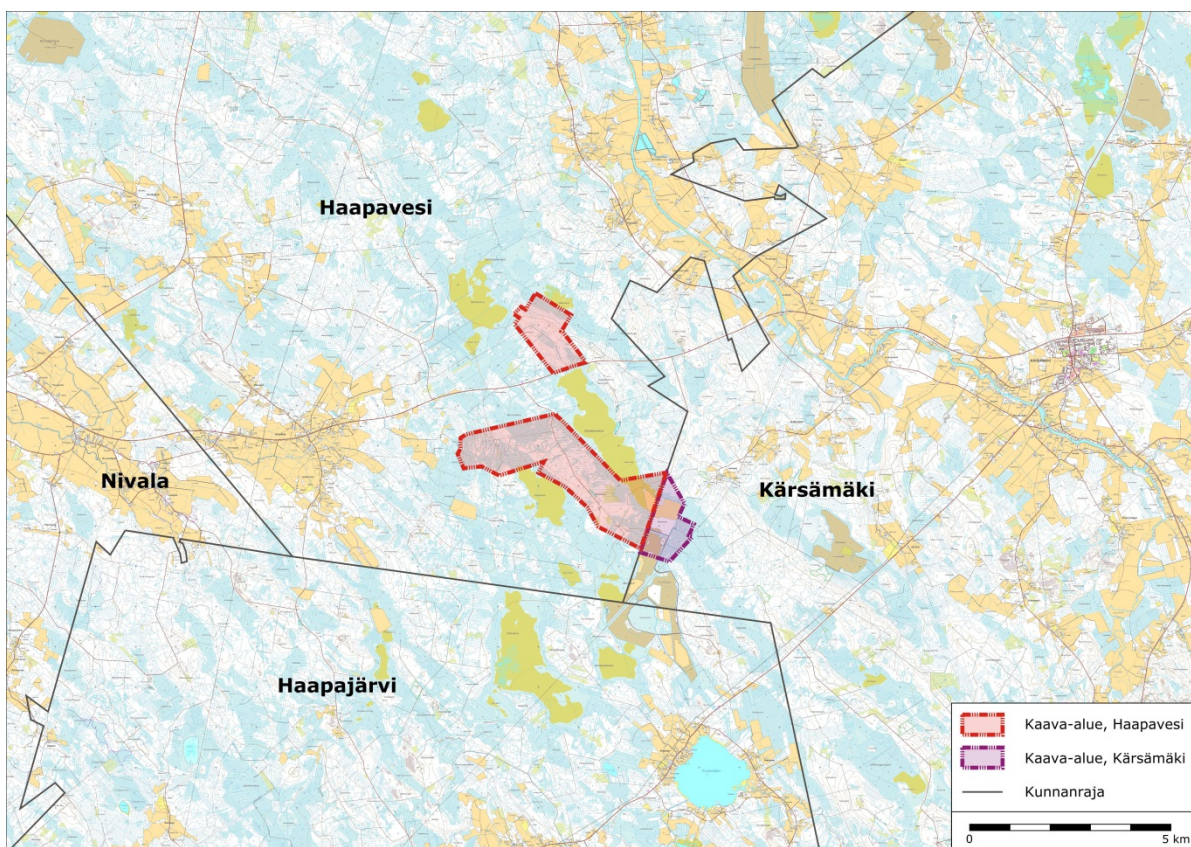
Osayleiskaava laaditaan siten, että sitä on mahdollista käyttää tuulivoimaloiden rakennuslupien perusteena MRL:n 77a §:n mukaisesti. Osayleiskaava laaditaan oikeusvaikutteisena ja sen hyväksyy Kärsämäen kunnanvaltuusto.

Tuulivoimapuiston tavoitteena on osaltaan edistää ilmastopoliittisia tavoitteita, joihin Suomi on sitoutunut. Tuulivoiman osalta tavoitteena on nostaa tuulivoiman asennettu kokonaisteho Suomessa 2 500 MW:iin vuoteen 2020 mennessä.

Lisäksi osayleiskaavan tavoitteena on ottaa huomioon muut aluetta koskevat maankäyttötarpeet sekä suunnitteluprosessin kuluessa muodostuvat tavoitteet.

SUUNNITTELUALUEEN SIJAINTI

Kärsämäen puoleinen Hankilannevan osayleiskaava-alue sijaitsee Kärsämäen kunnan ja Haapaveden kaupungin rajalla, noin 10 kilometriä Kärsämäen kunnan keskuksesta lounaaseen ja noin 23 kilometriä Haapaveden kaupungin keskustasta etelään. Osayleiskaava-alue sijaitsee Patanevan ja Järvinevan välissä. Alueelle päästään joko kantatieltä 28 etelään päin kääntyvää metsäautotietä pitkin tai kantatieltä 58 (Ouluntie) pohjoiseen kääntyvää metsätietä pitkin.



Kuva 1. Hankilannevan tuulivoimapuiston alustava suunnittelualue. Kärämäen puoleiset alueet on esitetty violetilla ja Haapaveden puoleiset alueet punaisella.

SUUNNITTELUN LÄHTÖKOHDAT

SUUNNITTELUALUEEN NYKYTILA

Hankilannevan tuulivoimapuiston osayleiskaava-alue on pääosin metsätalouskäytössä. Suunnittelualan ympäristössä on kattava metsäautotieverkosto.

Osayleiskaava-alue sijaitsee noin 135–140 metriä merenpinnan yläpuolella. Alue koostuu talousmetsästä ja entisestä turpeenottoalueesta. Alueen läpi kulkee Fingridin 220 kV -voimajohto.

Hankilannevan suunnittelualueella ei sijaitse tunnettuja muinaismuisto- tai kulttuurihistoriallisesti arvokkaita kohteita. Kärämäen puolella lähin tunnettu muinaismuisto sijaitsee lähimmästä voimalasta noin 5,9 kilometriä itään (Juusola, 1000000014). Lähin RKY-alue (Kärämäen kirkko) sijaitsee noin 12 kilometriä osayleiskaava-alueesta koilliseen. Kärämäen kirkko on myös lähin rakennusperintökohde.

Osayleiskaava-alueilla ei sijaitse Natura- tai luonnonsuojelualueita. Lähin luonnonsuojelualue on Kuusimetsän yksityinen suojelualue noin 2 km Kärämäen puoleisesta voimalasta koilliseen. Lähin Natura 2000-alue on Hirsineva noin 3,4 km Kärämäen puoleisesta voimalasta lounaaseen.

Hankilannevan Kärämäen puoleinen osayleiskaava-alue on pinta-alaltaan yhteensä noin 150 hehtaaria. Hankilannevan tuulivoimapuiston maa-alueet ovat Kärämäen puolella Kanteleenvoiman ja yksityisten maanomistajien omistuksessa. Puhuri Oy on hankkinut kyseisiin kiinteistöihin hallintaoikeudet pitkäaikaisten vuokrasopimusten nojalla.

VALTAKUNNALLISET ALUEIDENKÄYTTÖTAVOITTEET

Valtakunnalliset alueidenkäyttötavoitteet ovat osa maankäyttö- ja rakennuslain mukaista alueidenkäytön suunnittelujärjestelmää. Alueidenkäyttötavoitteet tulee ottaa huomioon ja niitä tulee edistää myös tuulivoimapuistojen osayleiskaavoituksessa.

POHJOIS-POHJANMAAN MAAKUNTAKAAVA

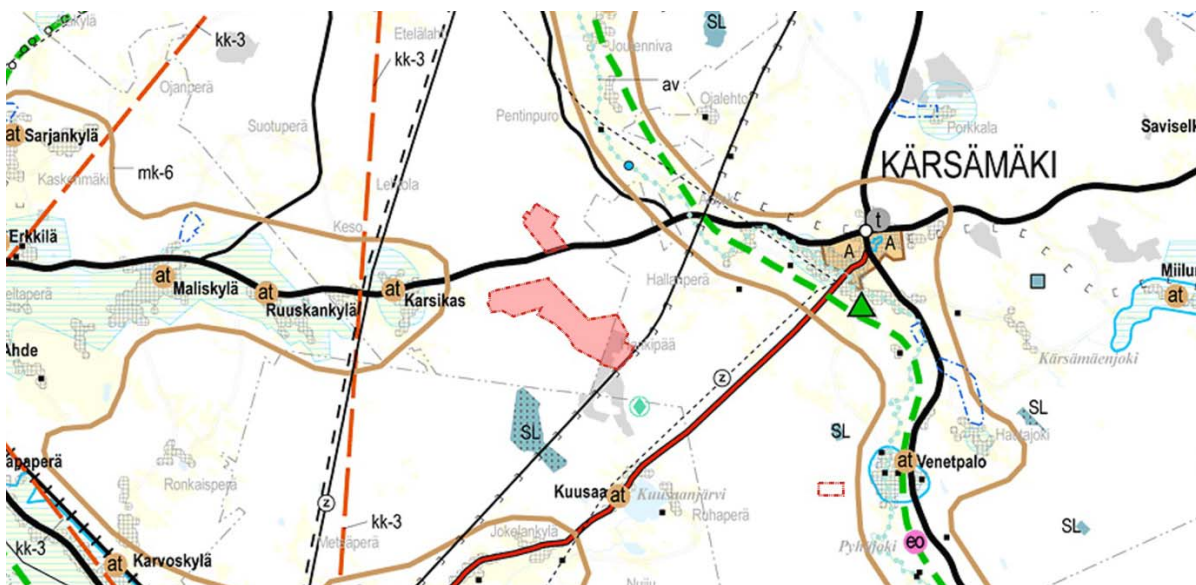
Osayleiskaava-alueella on voimassa Pohjois-Pohjanmaan maakuntakaava, jonka ympäristöministeriö on vahvistanut 17.2.2005. Lainvoimaiseksi kaava on tullut korkeimman hallinto-oikeuden päätöksellä 25.8.2006.

Osayleiskaava-alueen kaakkoislaitaa myöten kulkee maakuntakaavaan merkitty pääsähkjohto 220 kV. Sen yhteydessä kulkee moottorikelkkailureitti. Myös osayleiskaava-alueen länsipuolella kulkee pääsähkjohto 220 kV ja itäpuolella ohjeellinen pääsähkjohto 110 kV. Osa osayleiskaava-alueesta on merkitty maakuntakaavan pohjakartalla tuotannossa olevaksi turvesuoksi.

Lähin maakuntakaavaan merkitty luonnonsuojelu- ja Natura 2000 -verkostoon kuuluva alue on Hirsineva osayleiskaava-alueen lounaispuolella.

Osayleiskaava-alueen länsipuolelle on mk-merkinnällä merkitty Kalajokilakson maaseudun kehittämisen kohdealue (mk-6) ja itäpuolelle Pyhäjokilaakson maaseudun kehittämisen kohdealue (mk-5).

Osayleiskaava-alueen kaakkoispuolelle on merkitty maisemakallioalue.



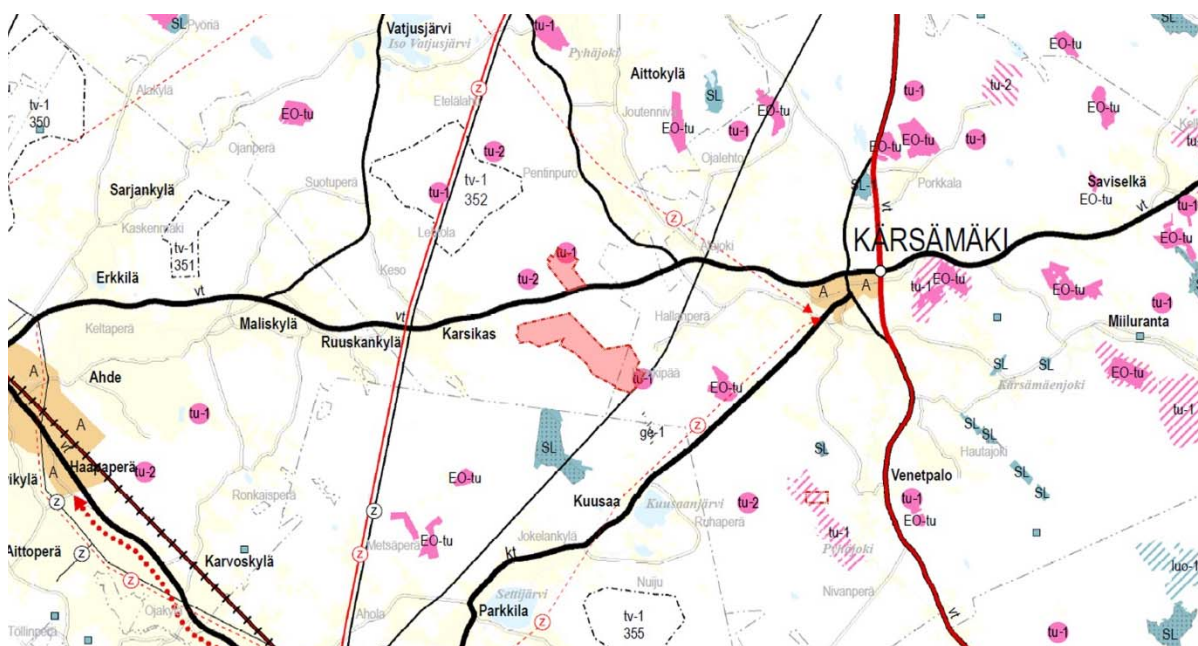
Kuva 2. Ote Pohjois-Pohjanmaan maakuntakaavasta. Hankilannevan tuulivoimapuiston suunnittelualue on osoitettu karttaan punaisella.

1. VAIHEMAAKUNTAKAAVA

Maakuntavaltuusto on hyväksynyt 1. vaihemaakuntakaavan 2.12.2013. Kaava odottaa Ympäristöministeriön vahvistamista. 1. vaihemaakuntakaava käsittelee mm. energiantuotantoa ja -siirtoa (kuten tuulivoima-alueita). Maakuntakaavan 1. vaihekaavassa Hankilannevaa ei ole merkitty tuulivoimatuotantoalueeksi (tv-1).

Hankilannevan Kärämäen puoleisen osayleiskaava-alueen itäpuolella oleva Pyöriänsaarenneva on merkitty maakuntakaavan 1. vaihekaavassa turvetuotantoon soveltuvaksi alueeksi (tu-1).

Osayleiskaava-alueen länsipuolella kulkevan pääsähkjohtojen 220 kV yhteyteen on merkitty uusi pääsähkjohto 400 kV. Sähkjohtojen yhteistarpeita on merkitty myös osayleiskaava-alueen kaakkois- ja koillispuolille.



Kuva 3. Ote Pohjois-Pohjanmaan maakuntakaavan 1. vaihekaavasta. Hankilannevan tuulivoimapuiston suunnittelualue on osoitettu karttaan punaisella.

YLEIS- JA ASEMAKAAVAT

Hankilannevan osayleiskaava-alueella tai sen läheisyydessä ei ole voimassa olevia yleis- tai asemakaavoja.

SELVITYKSET JA VAIKUTUSTEN ARVIOINTI

Vaikutusten arviointi on osa tuulivoimarakentamisen suunnittelua. Merkittävien tuulivoimahankkeiden ympäristövaikutukset arvioidaan YVA-lain mukaisessa ympäristövaikutusten arviointimenetelyssä. Pohjois-Pohjanmaan ELY-keskus on päättänyt 8.7.2014, ettei Hankilannevan tuulivoimapuistohankkeeseen sovelleta ympäristövaikutusten arviointimenetelyä. Näin ollen ympäristövaikutukset selvitetään kaavaprosessin yhteydessä. Alueelle tehdään mm. seuraavat selvitykset:

- Luontoselvitykset
- Maisema- ja kulttuuriympäristöselvitys
- Melu- ja varjostus selvitykset
- Arkeologinen inventointi

Lisäksi selvitetään mm. osayleiskaavan vaikutukset asumisen olosuhteisiin, metsätalouteen, marjastukseen ja metsästyksen, elinkeinoihin ja talouteen sekä sosiaaliset vaikutukset. Vaikutusten arvioinnissa selvitetään myös kansalaisten ja muiden osallisten näkemykset.

Selvitettävät vaikutukset määritellään tarkemmin kaavaprosessin yhteydessä. Vaikutusten selvittäminen perustuu alueella käytössä oleviin perustietoihin, alueella suoritettuihin maastokäynteihin, osallisilta saataviin lähtötietoihin, lausuntoihin ja huomautuksiin sekä laadittavien suunnitelmien ympäristöä muuttavien ominaisuuksien analysointiin.

Vaikutusten selvittämisen tarkoituksena on jo suunnittelun aikana saada tietoa suunnitteluratkaisujen merkityksestä ja siten parantaa lopullisen suunnitelman laatua.

OSALLISTUMINEN JA VUOROVAIKUTUS

OSALLISET

Osallisia ovat

- kiinteistönomistajat
- ne, joiden asumiseen, työhön tai muihin oloihin valmisteilla oleva kaava saattaa huomattavasti vaikuttaa:
 - kaavan vaikutusalueen asukkaat, yritykset ja elinkeinonharjoittajat, virkistysalueiden käyttäjät, kaavan vaikutusalueen maanomistajat ja haltijat
- viranomaiset, joiden toimialaa suunnittelussa käsitellään:
 - kunnan hallintokunnat ja lautakunnat
 - naapurikunnat (Haapavesi ja Haapajärvi)
 - Pohjois-Pohjanmaan elinkeino-, liikenne- ja ympäristökeskus (ELY), Pohjois-Pohjanmaan liitto, Jokilaaksojen pelastuslaitos, Pohjois-Suomen aluehallintoviraston (AVI), Liikennevirasto, Liikenteen turvallisuusvirasto Trafi, Museovirasto, Pohjois-Pohjanmaan maakuntamuseo ja Puolustusvoimat (3. Logistiikkarykmentti), Ympäristöpalvelut Helmi (ympäristönsuojelu sekä elintarvike- ja terveysvalvonta), Ympäristöpalvelut Selänne (ympäristönsuojelu ja ympäristöterveysvalvonta)
- yhteisöt, joiden toimialaa suunnittelussa käsitellään:
 - asukkaita edustavat yhteisöt kuten asukasyhdistykset sekä kylätoimikunnat: Karsik-kaan kylätoimikunta, Vattusjärven kylätoimikunta ja Vattukylän kylätoimikunta Haapavedellä, Venetpalon kylätoimikunta, Jokilehdon kyläyhdistys ja Kärsämäen rannan kyläyhdistys Kärsämäellä sekä Kuusaa-Jokelan kylätoimikunta Haapajärvellä
 - tiettyä intressiä tai väestöryhmää edustavat yhteisöt, kuten luonnonsuojeluyhdistykset ja yrityksiä edustavat yhteisöt; Pohjois-Pohjanmaan luonnonsuojelupiiri, Pohjois-Pohjanmaan lintutieteellinen yhdistys, Haapaveden riistanhoitoyhdistys, Kärsämäen riistanhoitoyhdistys, Pro Agria Oulu
 - elinkeinonharjoittajia ja yrityksiä edustavat yhteisöt
 - muut paikallisella tai alueellisella tasolla toimivat yhteisöt kuten tienhoitokunnat ja vesisuojeluyhdistykset
 - erityistehtäviä hoitavat yhteisöt tai yritykset kuten energia- ja vesilaitokset; Fingrid Oyj, Finavia Oyj, Digita Oy

OSALLISTUMINEN

Osallisilla on oikeus ottaa osaa kaavan valmisteluun, arvioida sen vaikutuksia ja lausua kaavasta mielipiteensä (MRL 62 §). Osallisilla on myös mahdollisuus esittää neuvottelun käymistä osallistumis- ja arviointisuunnitelman riittävydestä elinkeino-, liikenne- ja ympäristökeskukselle ennen kaavaehdotuksen nähtävillä asettamista (MRL 64 §).

OSAYLEISKAAVOITUS



Kuva 4. Yleiskaavoituksen vaiheet sekä osallistumismahdollisuudet.

SUUNNITTELU- JA PÄÄTÖKSENTEKOVAIHEET JA AIKATAULU

KAAVOITUKSEN VIREILLETULO (JOULUKUU 2014)

Puhuri Oy on tehnyt osayleiskaavan laadinnasta aloitteen Kärsämäen kunnalle, jonka kunnanhallitus on hyväksynyt 11.12.2014 § 368 ja päättänyt osayleiskaavan käynnistämisestä. Osayleiskaavan vireilletulosta ja osallistumis- ja arviointisuunnitelman nähtävilläolosta ilmoitetaan Pyhäjoki-seutu- ja Selänne-lehdissä sekä Kärsämäen kunnan ilmoitustaululla ja kunnan internet-sivuilla ww.karsamaki.fi. Osallistumis- ja arviointisuunnitelmaa täydennetään tarvittaessa kaavoitusprosessin aikana.

Osallistumis- ja arviointisuunnitelma (OAS) asetetaan nähtäville, jolloin osallisilla ja kunnan asukkailla on mahdollisuus esittää mielipiteensä siinä esitetyistä osallistumis- ja vuorovaikutusmenetelmistä sekä kaavan vaikutusten arvioinnista. Osayleiskaavasta järjestetään ensimmäinen viranomaisneuvottelu.

OSAYLEISKAAVAN LUONNOSVAIHE (JOULUKUU 2014 – HUHTIKUU 2015)

Osayleiskaavan luonnosaineisto asetetaan nähtäville mielipiteiden esittämistä varten. Kärsämäen kunnanhallitus päättää luonnoksen asettamisesta nähtäville 30 päivän ajaksi. Nähtäville asettamisesta tiedotetaan julkisesti ja nähtävilläolon yhteydessä järjestetään tiedotus- ja keskustelutilaisuus. Osallisilla ja kunnan jäsenillä on mahdollisuus esittää mielipiteensä kaavaluonnoksesta nähtävilläoloaikana kirjallisesti tai suullisesti. Kaavaluonnos on tavoiteaikataulun mukaan nähtävillä maaliskuussa 2014. Luonnoksesta pyydetään myös lausunnot viranomaisilta. Saatu palaute käsitellään koosteeksi. Osayleiskaavasta järjestetään luonnosvaiheessa toinen viranomaisneuvottelu.

OSAYLEISKAAVAN EHDOTUSVAIHE (TOUKOKUU – ELOKUU 2015)

Osayleiskaavaehdotus valmistuu alustavan aikataulun mukaan touko-kesäkuussa 2015. Kärsämäen kunnanhallitus päättää sen nähtäville asettamisesta 30 päivän ajaksi.

Osayleiskaavan nähtävilläolosta ilmoitetaan julkisesti. Osallisilla ja kunnan asukkailla on oikeus tehdä muistutus kaavaehdotuksesta. Ehdotusvaiheessa ulkopaikkakuntalaisille kaava-alueen maanomistajille tiedotetaan postitse kunnassa tiedossa olevien osoitteiden mukaisesti. Muistutus on toimitettava kirjallisena Kärsämäen kunnanhallitukselle ennen nähtävilläolon päättymistä.

Osayleiskaavaehdotuksesta pyydetään lausunnot viranomaisilta. Osayleiskaavasta järjestetään ehdotusvaiheessa toinen viranomaisneuvottelu.

OSAYLEISKAAVAN HYVÄKSYMISVAIHE (ELOKUU – LOKAKUU 2015)

Kaavaehdotuksesta annettuihin muistutuksiin ja lausuntoihin annetaan perustellut vastineet. Kärsämäen kunnanvaltuusto hyväksyy osayleiskaavan. Osayleiskaavan hyväksymispäätöksestä ilmoitetaan kuulutuksella.

YHTEYSTIEDOT

Osayleiskaavan valmistelusta saa lisätietoja kunnan internet-sivuilta www.karsamaki.fi sekä seuraavilta henkilöiltä:

**Kärämäen kunta**

Keskuskatu 14, 86710 Kärämäki

Martti Pietikäinen

Kunnaninsinööri

puh. 044 4456 840

martti.pietikainen@karsamaki.fi

**FCG Suunnittelu ja Tekniikka Oy**

Hallituskatu 13 - 17 D, 90100 OULU

Janne Tolppanen

Maankäytön suunnittelija
arkkitehti

puh. 044 278 7307

janne.tolppanen@fcg.fi

Kai Tolonen

Pohjois-Suomen aluepäällikkö
arkkitehti SAFA, LuK

puh. 044 771 8419

kai.tolonen@fcg.fi

Tuulivoimapuistohankkeesta lisätietoja saa hankkeesta vastaavalta Puhuri Oy:ltä:

**Puhuri Oy**

Kauppiaankatu 10, 68600 Pietarsaari

Harri Ruopsa

Hankekehityspäällikkö - Manager, Project Development

puh. 0400 730 793

harri.ruopsa@puhuri.fi