

Haapaveden Kaupunki

VATJUSJÄRVEN OSAYLEISKAAVAN ARKEOLOGINEN SELVITYS 2013



Kannen kuva: Viljelyröykkiö hiekanlahden rannalla. Kuva: Kalle Luoto 2013.

SISÄLLYSLUETTELO

1	Johdanto	1
2	Perustietoa inventointialueesta	2
3	Inventointityö	5
3.1	Historialliset kartat.....	7
4	Havainnot.....	11
4.1	Esihistorialliset kohteet	11
4.2	Historiallisen ajan asuinpaikat	11
4.2.1	Kemi (Kemi Gård) * [ks. kohde nro 3]	11
4.2.2	Morko (Mårko) *	11
4.2.3	Laine/Ala-Vatjus (Iso Vattius) *	11
4.2.4	Vähä Vattius *	11
4.2.5	Ranta-Aakko (Aacko).....	12
4.2.6	Myllylä (Knehte torp).....	12
4.2.7	Ranta-Ritola (Ritoniemi)	12
4.2.8	Isoaho (Isoaho)	12
4.2.9	Hintta (Hintta)	12
4.2.10	Manninmaa (Manninma)	12
4.2.11	Ahola (Ahola).....	12
4.2.12	Kurra (Kurra)	12
5	Tulokset.....	13
	Tärkeimpiä lähteitä.....	14
6	Kohteet.....	15
6.1	[1] Muuttola [71010064] kivikautinen asuinpaikka	21
6.2	[2] Niskapelto [71010063] kivikautinen asuinpaikka.....	22
6.3	[3] Kemi (Kemi Gård) [uusi kohde] asuinpaikka, historiallinen aika	24
6.4	[4] Vatjusjärvi Männistö [1000012021] irtolöytö	26
6.5	[5] Vatjusjärvi Pirttiniemi [-] tarinapaikka.....	27
6.6	[6] Vatjusjärvi Kemin maa [-] löytöpaikka	28
6.7	[7] Manninmaa [-] löytöpaikka	29
6.8	Muut kohteet	30
6.8.1	[8] Marjokangas.....	30
6.8.2	[9] Hautala	30
6.8.3	[10] Isoniemi	30
6.8.4	[11] Hiekanlahti	30
6.8.5	[12] Ala-Vatjus.....	31

KARTAT

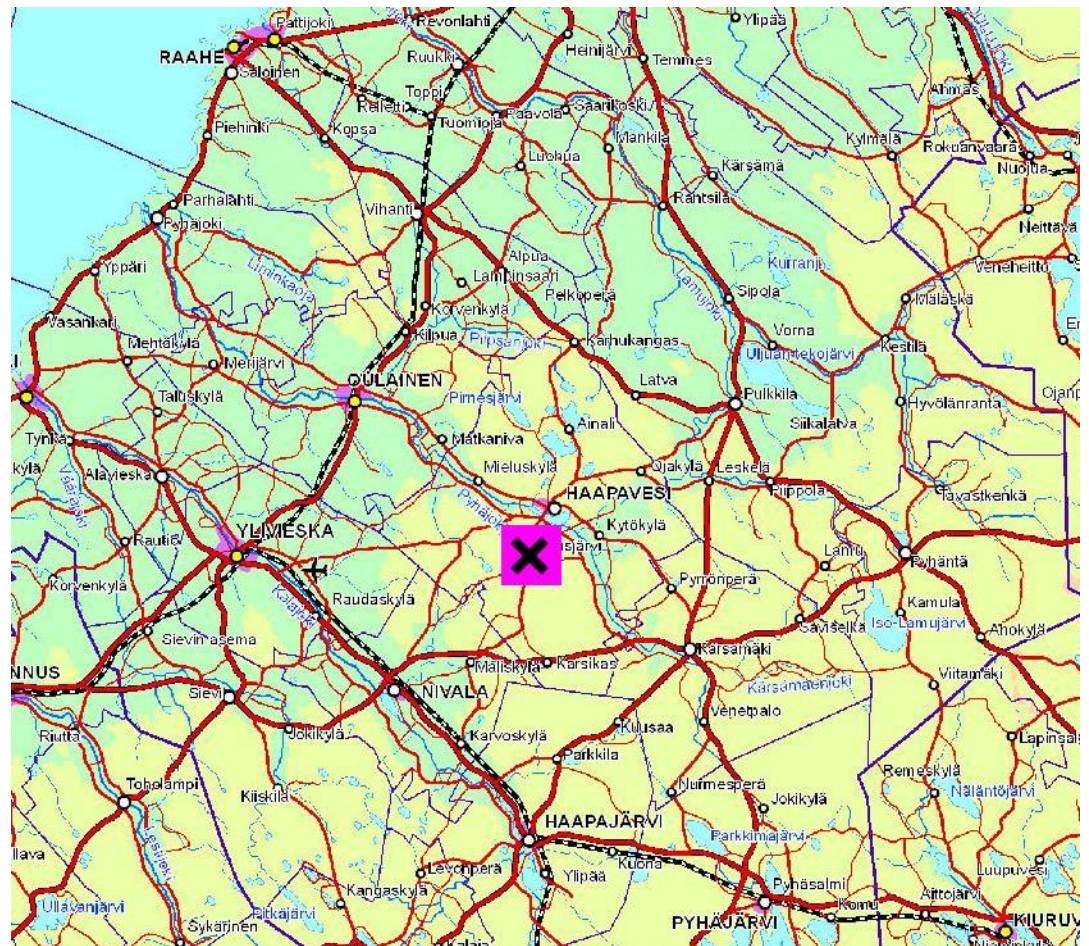
Kartta 1.	Arkeologisen inventointialueen sijainti. MK 1 : 1 000 000.	1
Kartta 2.	Ote kaavan suunnittelualueesta (2.5.2013). Ei mittakaavassa.	3
Kartta 3.	Ote kaavan suunnittelualueesta (2.5.2013). Ei mittakaavassa.	4
Kartta 4.	Kartta maastossa tarkastetuista alueita. MK 1 : 30 000	6
Kartta 5.	Kohteiden sijainti. MK 1 : 30000.	16
Kartta 6.	Kohteet 1, 4, 8 ja 9. MK 1 : 10000.	17
Kartta 7.	Kohteet 2, 3 ja 6 sekä alakohteet 31, 32 ja 33. MK 1 : 10000.	18
Kartta 8.	Kohteet 5, 11 ja 12. MK 1 : 10000.....	19
Kartta 9.	Kohteet 7 ja 10. MK 1 : 10000.	20

VATJUSJÄRVEN OSAYLEISKAAVAN ARKEOLOGINEN SELVITYS

Tutkimuksen laji:	arkeologinen inventointi
Tutkimuslaitos:	Kulttuuriympäristöpalvelut Heiskanen & Luoto Oy
Inventoija:	FM Kalle Luoto
Kenttätyöaika:	22. – 23.5.2013
Peruskartta:	PK 2433 07; 2433 08
Tutkimusten rahoittaja:	Haapaveden kaupunki
Alkuperäinen tutkimuskertomus:	Kulttuuriympäristöpalvelut Heiskanen & Luoto Oy, arkisto
Muinaisjäännöskohteet:	Muuttola [71010064] Niskapelto [71010063] Kemi (Kemi Gård) [uusi kohde, ehdotus]
Löydöt:	-
Aikaisemmat tutkimukset:	inventointi: Halinen Petri 1990 (Museovirasto)

1 Johdanto

Haapaveden kaupungin Vatjusjärven alueella inventoitiin muinaisjäännöksiä kaavoituksen ja muuttuvan maankäytön tarpeisiin toukokuussa 2013. Arkeologinen inventointityö kohdistui suunnitteilla olevan Vatjusjärven osayleiskaava-alueelle. Aiemmin Haapaveden kaupungin alueella on inventoinut Petri Halinen vuonna 1990. Toukokuussa 2013 toteutetun inventoinnin tavoitteena oli selvittää tunnettujen muinaisjäännösten nykykunto, säilyneisyys ja tehdä arvio niiden laajuudesta sekä etsiä ennestään tuntemattomia muinaisjäännöksiä. Inventoinnin erityisenä painopisteenä olivat muuttuvan maankäytön alueet. Inventoinnin suoritti Kulttuuriympäristöpalvelut Heiskanen & Luoto Oy:n arkeologi FM Kalle Luoto.



Kartta 1. Arkeologisen inventointialueen sijainti. MK 1 : 1 000 000.
Lisäykset pohjakarttaan: Kalle Luoto. Pohjakartta: © maanmittauslaitos.

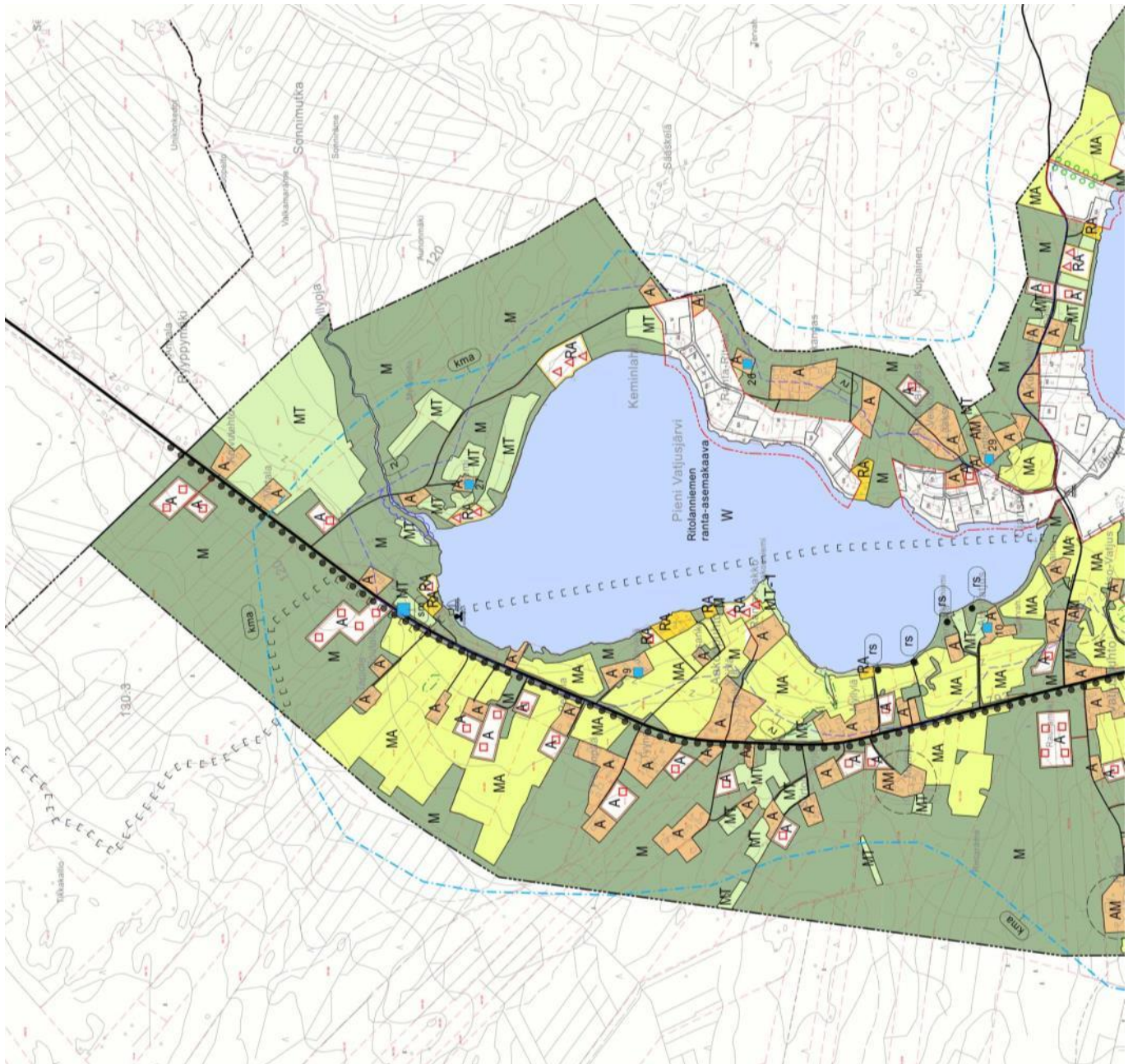
2 Perustietoa inventointialueesta

Vatjusjärvi sijaitsee noin 5 km etäisyydellä Haapaveden kaupungin keskustaajaman eteläpuolella. Kaava-alue on kulttuurivaikutteista ympäristöä ja maisemaa hallitsevat pelto-alueiden lisäksi Iso- ja Pieni-Vatjusjärvi. Suunnittelualueeseen kuuluvat myös Kurranjärvi ja osin Valkeinen. Alueen länsiosassa kulkee pohjois-eteläsuunnassa Nivalaan johtava tie 793. Asukkaita kylällä on hieman reilut 500 henkeä. Ison Vatjusjärven viljellyt pellot keskittyvät järven länsi-luodereunoille sekä Etelälahden ympäristöön. Pienen Vatjusjärven rannoilla asutus on keskittynyt järven länsirannoille, missä sijaitsee muutamia maatiloja.

Jääkauden jälkeen kohoava meren rannikko oli Haapaveden kohdalla noin vuonna 6000 eKr, jolloin Kala- ja Pyhäjokilaaksojen perukoita erotti luoteeseen pistävä laaja niemi. Niemi ulottui Haapaveden keskustan eteläpuolelle ja niemen pohjoispuolella oli suuri saari. Veden korkeuden ollessa 90 – 95 m nykyisen merenpinnan yläpuolella Pyhäjokilaakso muodosti pitkän ja kapean vuonomaisen lahden. Muinaisen lahden rannat erottuvat jokilaakson reunoilla törminä. Suurin osa Haapaveden kivikautisista asuinpaikoista sijaitsee näiden törmien paikkeilla, usein ympäristöstään erottuvissa kohdissa, kuten kapeikoissa tai niemikkeissä. Vatjusjärvien korkeus merenpinnasta on noin 109 m mpy, joten sen rannoilla sijaitsevat kohteet ovat korkeusasemaltaan muita Haapaveden muinaisjäännöskohteita korkeammalla.

Haapaveden nykyisen asutuksen historia alkaa 1500-luvun alkupuolella tai puolivälissä, jolloin pää-osin savolainen uudisasutus levisi Pohjois-Pohjanmaan jokivarsille siirtyen jokisuilta hitaasti kohti latva-alueita. 1770-luvulla laadittuun karttaan on Vatjusjärven rannoille merkitty useita tiloja, joiden historia ulottunee tätä varhaisempaan aikaan. Tarkkaa ajankohtaa Vatjusjärven ensimmäisten tilojen perustamiselle ei inventoinnin yhteydessä kyetty tekemään.

Haapavedellä on tehty yksittäisiä muinaisjäännösten tarkastuksia 1970-luvulla. Petri Halinen suoritti kunnan perusinventoinnin vuonna 1990. Vatjusjärven OYK:n suunnittelualueella sijaitsee kaksi entuudestaan tunnettua muinaisjäännöskohdetta, kivikautiset asuinpaikat Niskanpelto [710010063] ja Muuttola [71010064]. Näiden lisäksi alueella on paikannettu irtolöytökohteet Vatjusjärvi Männistö, Vatjusjärvi Kemin maa ja Manninmaa sekä tarinapaikka Pirttiniemi. Pohjois-Pohjanmaan liitto on julkaissut luettelon Pohjois-Pohjanmaan kiinteistä muinaisjäännöksistä vuonna 1996. Teoksen osa 2 (Nivalan-Haapajärven seutukunta ja Ylivieskan seutukunta). sisältää kuvaukset Haapaveden kiinteistä muinaisjäännöksistä.

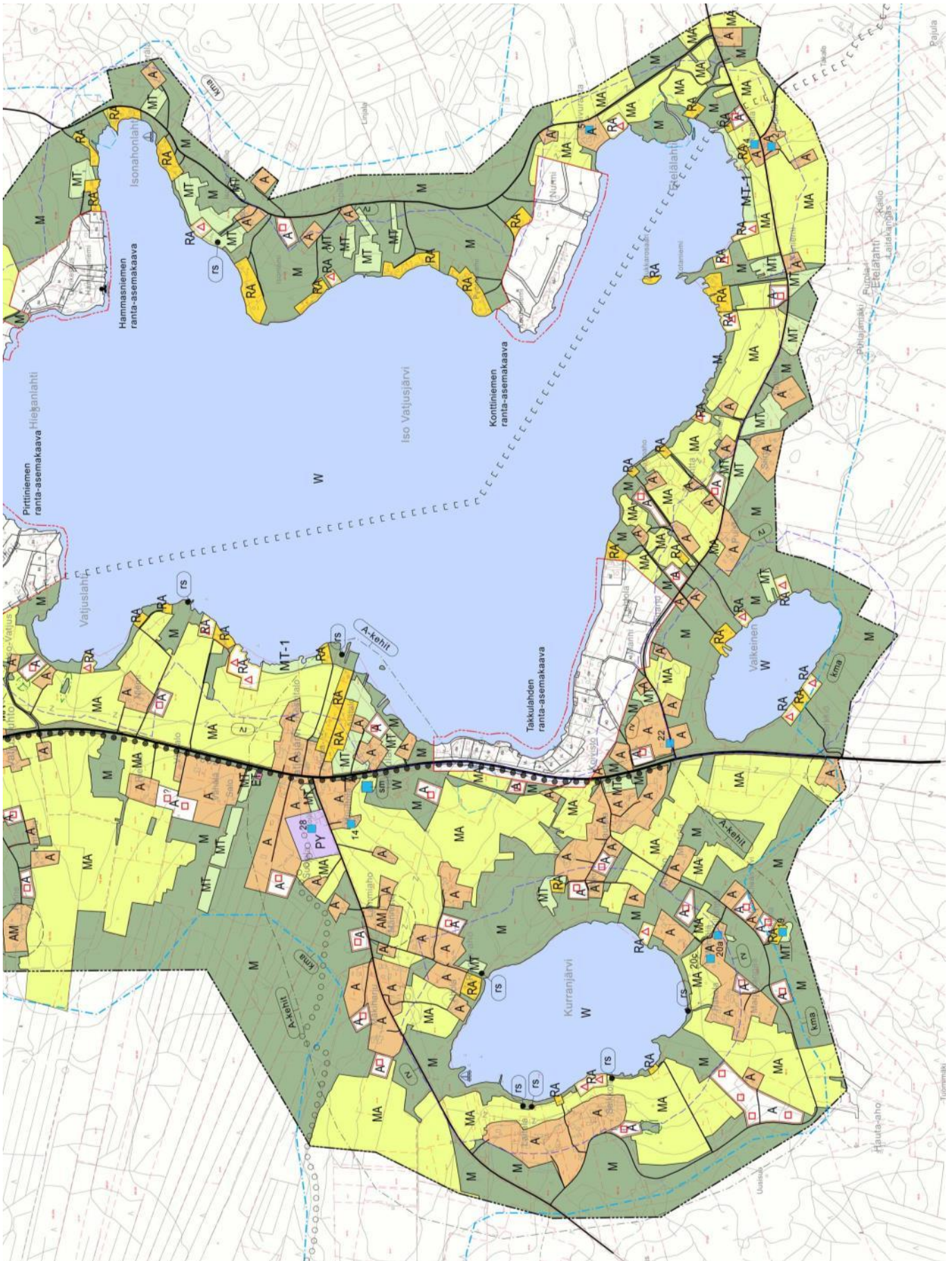


Kartta 2. Ote kaavan suunnittelualueesta (2.5.2013). Ei mittakaavassa.

Pohjoinen vasemmalla.

Karttaan on merkitty uudet rakennuspaikat punaisilla kolmioilla ja neliöillä.

Alkuperäinen kartta: Markku Nikula (2.5.2013, Airix Ympäristö Oy, Oulu)



Kartta 3. Ote kaavan suunnittelualueesta (2.5.2013). Ei mittakaavassa.

Pohjoinen vasemmalla. Karttaan on merkitty uudet rakennuspaikat punaisilla kolmioilla ja neliöillä.

Alkuperäinen kartta: Markku Nikula (2.5.2013, Airix Ympäristö Oy, Oulu)

3 Inventointityö

Selvitystyön tavoitteena oli tarkastella kaava-alueen esihistoriaa ja historiallista aikaa. Työn erityisenä tavoitteena oli paikantaa osayleiskaava-alueella mahdollisesti sijaitsevat muinaisjäännöskohteet. Työ luone kaavoituksen taustamateriaalina ilmenee muun muassa siinä että työn maastotarkastukset kohdistuivat erityisesti muuttuvan maankäytön alueille. Muuttuvan maankäytön alueiden lisäksi tarkastettiin muutamia maaston puolesta kiinnostavia kohteita. Lisäksi inventoinnin yhteydessä arvioitiin alueen tunnettujen muinaisjäännösten nykykunto ja säilyneisyys sekä tehtiin arvio niiden laajuudesta. Työ painottuu muuttuvan maankäytön alueisiin, muiden alueiden jäädessä yleisluontoisemman tarkastelun alueiksi. Inventointityö perustui Markku Nikulan (2.5.2013, Airix Ympäristö Oy, Oulu) Haapaveden kunnan toimesta toimittamiin suunnitelmakarttoihin, joihin muuttuvan maankäytön alueet oli merkitty.

Työn esiselvitysvaiheessa tutustuttiin aiempiin arkeologisiin inventointeihin sekä historiallisiin karttoihin ja muinaisjäännöstietoihin. Haapaveden muinaisjäännöstiedot perustuivat 1990-luvun tilanteeseen, joten tämän inventoinnin tarkoituksena oli päivittää tiedot ja etenkin saada pistemäisenä talletettu sijaintitieto laajennettua aluemaiseen muotoon. Tiedon tarkoituksena on saada kohteet asianmukaisesti merkityksi kaavaan.

Tunnetut muinaisjäännökset tarkastettiin maastossa ja pyrittiin tekemään havaintoja kohteen laajuudesta ja säilyneisyydestä. Tarkastushetkellä tunnetut muinaisjäännökset olivat kyntämättä, mahdollisesti kesannolla tai heinällä. Tästä syystä ennestään tunnettujen asuinpaikkojen laajuutta ei voitu varmistaa pintalöytöjä kartoittamalla, kuten aiemmin vuonna 1990 oli tehty. Osa tässä kertomuksessa esitetyistä rajauksista perustuu täysin aikaisempiin havaintoihin ja maaston topografian perusteella tehtyihin määrityksiin. Umpinaisessa pellossa löytöjen levinnän tai kulttuurikerrosten säilymisen määrittely vaatisi laajempaa koekuopitusta kuin inventoinnin aikana oli mahdollista. Pelloissa sijaitsevat kohteet tarkastettiin hyvin lyhyesti ja lähinnä havainnoitiin maaston muutoksia paikalla. Vanhoista kohteista saatiin hyvin vähän uutta tietoa.

Ennestään tunnettujen kohteiden tarkastamisen lisäksi etsittiin uusia ennestään tuntemattomia muinaisjäännöksiä, jotka ovat ehkä jääneet havaitsematta edellisessä inventoinnissa, erityisesti muuttuvan maankäytön alueilta. Maastotarkastelusta huolimatta uusi esihistoriallisia kohteita ei paikannettu. Uusien kohteiden paikantamisen apuna käytettiin historiallisia karttoja, joiden perusteella asutusta voitiin tarkastella 1700-luvun jälkipuoliskolta nykypäivään.

Inventoinnissa saatiin rajaukset kaikille kohteille, jotka on määritelty Museoviraston muinaisjäännösrekisterissä suojeluluokkaan 2. Tunnettujen kohteiden rajaukset perustuvat pääosin aikaisempiin kartoituksiin eikä muinaisjäännösten sijaintitietoihin tullut suuria muutoksia. Kohteiden rajaukset merkittiin kohteen peruskarttaotteeseen ja toimitettiin tilaajalle myös sähköisessä muodossa.

Oletettavasti kivikaudelle ajoittuvat tunnetut muinaisjäännöskohteet sijaitsevat peltomaalla. Todennäköisesti nämä kohteet ovat ainakin pintaosiltaan tuhoutuneet, ja on todennäköistä, että niiden mahdollisissa tarkemmissa jatkotutkimuksissa on tarpeellista käyttää maaperään kajoavia menetelmiä, kuten koekuopitusta. Maastossa tehtyjen havaintojen perusteella tunnetut kohteet ovat pienialaisia ja ainakin osin tuhoutuneita aiemman maankäytön (viljelyn) tuloksena. Ainoastaan lähinnä pintahavaintoihin perustuvien inventoinnin havaintojen perusteella ei tässä yhteydessä voida muuttaa kohteiden suojeluluokitusta.

Tarkemmat inventointihavainnot kustakin kohteesta esitellään kohdekuvauksen yhteydessä. Tunnetuille kohteille määritettiin rajaukset ja mitattiin paikalleen käyttäen apuna satelliittipaikanninta (Garmin GPSMap 60s).

Selvityksen perusteella aiemmin tuntemattomana kohteena on syytä pitää historiallisen ajan asuinpaikkaa "Kemi Gård". Tämän historiallisen asuinpaikan yhteydessä on todennäköisesti säilynyt 1750-luvun puoliväliä vanhempia rakenteita ja kerrostumia. Kohteen tar-

kemman arvon ja säilyneisyyden määrittäminen tosin edellyttää kaivaustutkimuksia. Koh-
teen rajaus laadittiin pintahavaintojen perusteella (rakenteet, maaston topografia).



Kartta 4. Kartta maastossa tarkastetuista alueista. MK 1 : 30 000
Lisäykset pohjakarttaan: Kalle Luoto. Pohjakartta: © maanmittauslaitos.

3.1 Historialliset kartat

Esiselvitystyön aikana tehtiin katsaus historiallisiin karttoihin. Vuosien 1760 – 1770 välillä laaditun kartan ” Geometrisk Transport Charta öfver Haapajärvi by...” (Carl Holmlund), perusteella voidaan todeta alueella tuolloin sijainneen taloja ja teitä sekä runsaasti mielenkiintoista nimistöä (mm. Knehte torp). Monet tämän kartan merkinnöistä on yhä nykyäänkin maotossa tunnistettavissa. Kartasta näkyy, että asutus on keskittynyt Pienen Vatjusjärven rannoille sekä Kurranjärven rannoille. Selkeästi Iso Vatjusjärven rannalla sijaitsee ainoastaan muutama tila ja sen kaakkoisranta vaikuttaa asumattomalta. Lisäksi karttaan merkitty peltoala (keltainen) ja niittyala (vihreä) vaikuttaa melko pieneltä, tosin ainakaan kaikkia kaskipeltoja ei liene karttaan merkitty.

Järvien nimet ovat helposti tunnistettavissa: Vatjusjärvet (Iso Wattjus Järvi & Wähä Vattjus Järwi), Kurranjärvi (Kurra Järvi) ja Valkeinen (Valkiajärvi). Tiloista ovat seuraavat merkitty: Kemi Gård, Aacko, Ritoniemi, Iso Vattius, Vähä Vattius, Isoaho, Manninma, Mårko, Ahola ja Kurra. Näistä Aacko, Ritoniemi, Ahola, Kurra, Manninmaa ja Hintta on merkitty uusiasutukseksi (”nybygge”) sekä Isoaho torpaksi. Kartassa näkyy myös historiallisia kulkureittejä, mm. talvitie Kalajoelle kartan vasemmassa laidassa. Lisäksi karttaan on merkitty Vatjusjärvestä laskeva Myllyoja, jonka länsipuolella kulkee tie tai polku kohti Haapajärveä ja kirkkoa. Vanhimpia tiloja (Kemi Gård, Iso-Vatjus, Vähä-Vatjus ja Mårko) yhdistää kulkureitti Haapajärveltä kohti etelää ja Nivalaa.

Muutamaa vuosikymmentä nuoremassa kartassa ” Haapajärvi; Tiluskartta metsistä ja ulkopalstoista” vuodelta 1806 (Kansallisarkisto F6:10a/1-38) on merkitty talojen paikat edellistä tarkemmin. Talojen sijainti vastaa melko pitkälti tilojen nykyistä sijaintia. Kartassa näkyy muutamia muutoksia verrattuna muutamaa vuosikymmentä aikaisempaan tilanteeseen. Iso Vatsjusjärven rannoille on syntynyt asutusta, mm. kaakkoisrannalle (mm. Nurmi, Rantala), pohjoisrannalle (Viinala) sekä länsirannalle (Haapaniemi, nyk. Niemi). Yleisesti ottaen vanhojen tilojen tonttimaat sijoittuvat järvien rantojen läheisyyteen. Kartassa näkyy edellisen kartan Knehte torp kohdalla sotilaan torppaan viittaavia merkintöjä (”Soldatägor”, ”torp”). Käytännössä vanhojen tilojen rakennukset ja pellot sijaitsevat 1700-luvulta periytyvillä paikoilla. Uutena elementtinä karttaan on ilmestynyt Vatjusjärven länsirantaa talolta toiselle kulkeva tielinja. Vasta 1800-luvun lopulla tielinja alkaa noudata edellistä Nivalantien linjausta.

Verrattaessa tilannetta vuonna 1870 laadittuun pitäjänkarttaan havaitaan, että tilojen viljelysala on suunnilleen sama kuin aiemmissa kartoissa ja asutus on keskittynyt rannoille, tosin Vähä- eli Pienen Vatjusjärven luoteisranta näyttää edelleen asumattomalta. Uutena ilmiönä on havaittavissa torppien määrän kasvu, erityisesti Vatjusjärvien länsirannalla.

Kartoissa kuvastuu asutuksen kehitys Vatjusjärven osayleiskaava alueella. Kartoissa näkyy tilat ja tiestön kehitys, mutta niistä näyttäisi puuttuvan karttoihin yleensä merkityt muut rakenteet, kuten myllyt. Ilmeisesti alueella ei ole sijainnut myllyä, vaan vilja on jauhattu jauhoiksi pohjoisempaan Myllyojan varrella sijaitsevan Myllylän myllyissä.

Verrattaessa nykykarttoja historiallisiin karttoihin havaitaan, että yksikään arkeologisesti kiinnostavimmista historiallisesti vanhimmista asuinpaikoista ei ole täysin autiona. Tosin Kemi (Kemi Gård) kohdalla muutokset näyttäisivät maltillisilta.



Kuva 1. Ote kartasta " Geometrisk Transport Charta öfver Haapajärvi by...". Kartassa näkyy tiloja, Haapajärven kirkko (oikealla ylhäällä) sekä kulkureittejä.



Kuva 2. Ote kartasta "Haapajärvi; Tiluskartta metsistä ja ulkopalstoista" (v. 1806) (F6:10a/1-38). Tilat ja pellot sijaitsevat kapealla rantakaistalla.



Kuva 3. Ote kartasta "Haapajärvi; Tiluskartta metsistä ja ulkopalstoista" (v. 1806) (F6:10a/1-38).

4 Havainnot

4.1 Esihistorialliset kohteet

Kivikautisten kohteiden osalta Muuttolan [kohde nro 1] ja Niskapellon [kohde nro 2] kivikautiset asuinpaikat olivat tarkastushetkellä kesannolla olevaa peltoa. Niistä ei uusi havaintoja tehty. Kohteille laadittiin rajaus, joka perustuu maaston topografiaan ja aiempiin havaintoihin (Halinen 1991).

Irtolöytöpaikka Vatjusjärvi Männistö [kohde nro 4] tarkastettiin maastossa. Kohde sijaitsi avoimella pellolla ja olosuhteet pintapoiminnalle olivat hyvät. Muiden löytöpaikkojen [6, 7] lähtötiedot olivat epämääräisemmät. Irtolöytökohteista ja löytöpaikoista ei tehty uusia havaintoja.

4.2 Historiallisen ajan asuinpaikat

Kartta ja maastotarkastelun perusteella voidaan tehdä seuraavat havainnot historiallisen ajan asuinpaikoista. Karttatarkastelun perusteella tähdellä (*) merkityt kohteet kuuluvat vanhimpaan kerrostumaan. Oman mielenkiintoisen kohde on lähinnä tarinapaikaksi tulkittava Pirttiniemen alue, joka on kuvattu kohteena 5 raportin lopussa olevissa kohdekuvauksissa.

4.2.1 Kemi (Kemi Gård) * [ks. kohde nro 3]

Historiallisten karttojen perusteella Kemin pellot ja talon tonttimaa sijaitsee samalla paikalla viimeistään 1700-luvun lopulta alkaen. Nykyisin osittain asuttu ja on todennäköisesti vapaa-ajan käytössä. Nykyisin paikalla sijaitsee historiallisesti arvokasta rakennuskantaa, jota on hiljalleen kunnostettu. Maastossa näkyy merkkejä pitkäaikaisesta asutuksesta ja viljelystä. Alueella on todennäköisesti säilynyt 1700-luvun puolivälin tai sitä vanhempia kerrostumia ja rakenteita. Kohteella on todennäköisesti arvoa muinaisjäännöksenä, mutta sen tarkan arvon määrittäminen vaatii lisätutkimuksia.

4.2.2 Morko (Mårko) *

Talo on sijainnut noin 300 m Takkulammosta etelään. Talonpaikka on jäänyt mahdollisesti Nivalantien alle tai hävinnyt uudisrakentamisen yhteydessä. Paikalla on tapahtunut maanmuokkausta ja uudisrakentamista, minkä seurauksena kohde on todennäköisesti suurelta osin tuhoutunut.

4.2.3 Laine/Ala-Vatjus (Iso Vattius) *

1770-luvun kartan perusteella talo olisi sijainnut Vähä Vatjusjärven rannalla. Todennäköisesti historiallinen talonpaikka on sijainnut nykyisen Laineen talon kohdalla. Kohteen ympäristöä on voimakkaasti muokattu ja se on nykyisin asuttu.

4.2.4 Vähä Vattius *

Kartan perusteella pellot ja talot sijaitsevat samalla paikalla aina 1700-luvun lopulta. Nykyisin asuttu ja se ei kuulunut kaava-alueeseen (alueella Pirttiniemen ranta-asemakaava). Kohdetta ei tarkastettu maastossa.

4.2.5 Ranta-Aakko (Aacko)

Aakko on merkitty 1770-luvun karttaan uudisasutustilana. Kartan perusteella pellot ja talot sijaitsivat samalla paikalla viimeistään 1700-luvun lopulta alkaen. Kohde on nykyisin asuttu ja tilan ympäristöä on voimakkaasti muokattu. Kohteen nykyinen rakennuskanta on 1900-luvulta.

4.2.6 Myllylä (Knehte torp)

Karttojen perusteella pellot ja talot sijaitsivat samalla paikalla aina 1700-luvun lopulta saakka, jolloin paikalle on merkitty "Knehte torp". Myöhemmissä kartoissa paikalla mainitaan sijaitsuvan sotilaan torppa. Tilan ympäristöä on voimakkaasti muokattu, kyseessä on asuttu ja toimiva maatila.

4.2.7 Ranta-Ritola (Ritoniemi)

Karttojen perusteella pellot ja talot sijaitsivat samalla paikalla ainakin 1700-luvun lopulta alkaen. Ritoniemi on merkitty 1770-luvun karttaan uudisasutustilana. Ei kuulunut kaava-alueeseen (paikalla Ritolanniemen ranta-asemakaava), eikä sitä tarkastettu maastossa

4.2.8 Isoaho (Isoaho)

Asuttu, tosin entiset pellot on osin metsitetty. Kohde on merkitty 1770-luvun karttaan torppana.

4.2.9 Hintta (Hintta)

Hintta on merkitty 1770-luvun karttaan uudisasutuksena. Kohde on tällä hetkellä asuttu.

4.2.10 Manninmaa (Manninma)

Manninma on merkitty 1770-luvun karttaan uudisasutuksena. Kohde on tällä hetkellä asuttu.

4.2.11 Ahola (Ahola)

Ahola on merkitty 1770-luvun karttaan uudisasutuksena. Kohde on tällä hetkellä asuttu.

4.2.12 Kurra (Kurra)

Kurra on merkitty 1770-luvun karttaan uudisasutuksena. Kohde on tällä hetkellä asuttu.

5 Tulokset

Aiemman Haapaveden arkeologisen inventoinnin perusteella jokilaakson ulkopuolella, kuten Vatjusjärvellä, sijaitsevat muinaisjäännökset ovat kooltaan pienialaisia. Todennäköisesti alueella on tämän kaltaisia, vaikeasti havaittavia, kohteita paljon (vrt. Halinen 1991:3). Halisen tekemässä arkeologisessa inventoinnissa myös ilmeni, että Vatjusjärven alueelta ei ole löytynyt selviä kivikautisia asuinpaikkoja, vaan ainoastaan kohteita, joita vähälöytöisinä voidaan pitää ainoastaan mahdollisina asuinpaikkoina. Kevään 2013 havaintojen perusteella Halisen huomio pitää paikkansa, koska yksiselitteisen selkeitä uusia kivikautisia, tai edes esihistoriallisia kohteita, ei tämän selvityksen yhteydessä kyetty paikantamaan. Halisen havaitsemille ja muinaisjäännöksi tulkittaville paikoille laadittiin rajaus, joka perustuu maaston topografiaan ja löytöjen levintään. Havaintojen vähyydestä huolimatta alueella on todennäköisesti liikkunut ihmisiä kivikaudella, koska alueelta on aiemmin saatu talteen useita kiviesineitä.

Historiallisen ajan asutuksen pohjatiedot perustuvat vanhoihin karttoihin. Karttojen perusteella alueen vanhimpia tiloja ovat Kemi, Morko sekä Iso – ja Vähä Vatjus. Näistä Iso Vatjuksen lähiympäristöön (Pirttiniemi) liittyy perimätietoa alueen varhaisimmasta asutuksesta, jota voidaan ainakin todennäköisesti pitää oikeana. Tosin varhaisimman historiallisen ajan asuinpaikan paikantaminen Pirttiniemen alueelle vaatisi tätä inventointia tarkempia tutkimuksia.

Arkeologisen inventoinnin tuloksena ehdotetaan muinaisjäännökseksi yhtä uutta kohdetta, Kemi (Kemi Gård). Kyseessä on merkittävältä maanmuokkaukselta säästynyt historiallisen ajan asuinpaikka, jonka ympäristössä on säilynyt merkkejä aikaisemmasta elinkeinotoiminnasta (peltorauniot). Lisäksi Kemin alueelta tai läheisyydestä on todennäköisesti löydetty myös kivikautista esineistöä (löytöpaikka Kemin maa (Halinen 1991: 78)), joten asuinpaikan historia ja sen kerrostumat saattavat ulottua tuhansienkin vuosien taakse. Oletettavasti osa Kemin maanpinnalle näkyvissä olevista raunioista saattaa ajoittua useamman sadan vuoden ikäisiksi ja alueella on todennäköisesti ennen 1700-luvun puoliväliä syntyneitä kulttuurikerrostumia. Rakenteita ja kulttuurikerroksia voidaan pitää vähintään sekä tutkimuksellisesti että paikallishistoriallisesti merkittävänä. On todennäköistä, että 1900-luvun maankäyttö on pitkälti tuhonnut alueen muiden asuinpaikkojen merkittävät historiallisen ajan kerrostumat. Muinaisjäännöskohteiden lisäksi nykyisten maatilojen liepeiltä ja Vatjusjärvien itärannalta tavattiin useita historiallisen ajan maankäytöstä kertovia rakenteita, kuten pellonraivauksessa syntyneitä kivikasoja eli peltoraunioita. Näiden ajoittaminen on hankalaa, mutta sijaintinsa ja arkistotietojen perusteella ne on syytä ajoittaa lähinnä 1800-luvulle.

Kaikkiaan inventoinnin tulosta voidaan pitää kohtalaisena, olihan sen tarkoitus tarkastaa maastossa suunniteltuja rakennuspaikkoja. Oletettavasti Vatjusjärven alueella sijaitsee tässä inventoinnissa tunnistamattomia muinaisjäännöskohteita, joita sijaintinsa tai pienialaisen kokonsa vuoksi pystytty tunnistamaan.

Kulttuuriympäristöpalvelut Heiskanen & Luoto Oy

Laatinut:

Kalle Luoto
FM, arkeologia

Tärkeimpiä lähteitä

Raportit

Halinen Petri 1991. Haapaveden inventointi 1990. Museoviraston keskusarkisto (Esihist. tsto 101/12.4.1991)

Digitaaliarkisto

Geometrisk Transport Charta öfver Haapajärvi by belägen uti Österbottens Höfdinge Döme,...Pyhäjoki Sockn och Haapajärvi Capellgiäld... (MH MH 135/- -)

Maanmittaushallitus > Maanmittaushallituksen historiallinen kartta-arkisto (kokoelma) > Pitäjänkartasto > Haapavesi (2433 08 Ia.* -/- -)

Maanmittaushallitus > Maanmittaushallituksen historiallinen kartta-arkisto (kokoelma) > Pitäjänkartasto > Haapavesi (2433 09 Ia.* -/- -)

Kansallisarkisto, kartat

F6:10a/1-38 Haapajärvi; Tiluskartta metsistä ja ulkopalstoista, katso Haapajärven kylä Haapaveden kunnassa (1806 - 1806)

Taustakartat

Maanmittauslaitoksen Maastotietokannan 05/2013 aineistoa
http://www.maanmittauslaitos.fi/avoindata_lisenssi_versio1_20120501

6 Kohteet

Kohteiden numerointi viittaa kartan numerointiin.

Kiinteät muinaisjäännökset

nro	Nimi [mj. rek. nro]	laji / rauhoitusluokka	tyyppi	N	E
1	Muuttola [71010064]	kiinteä muinaisjäännös rauhoidusluokka 2	kivikautinen, asuin- paikat	7 106 713	417 676
2	Niskapelto [71010063]	kiinteä muinaisjäännös rauhoidusluokka 2	kivikautinen, asuin- paikat	7 110 251	418 223
3	Kemi (Kemi Gård) [uusi kohde]	kiinteä muinaisjäännös rauhoidusluokka 2*	historiallinen aika, asuinpaikat	7 110 020	418 600

* ehdotus tai arvio

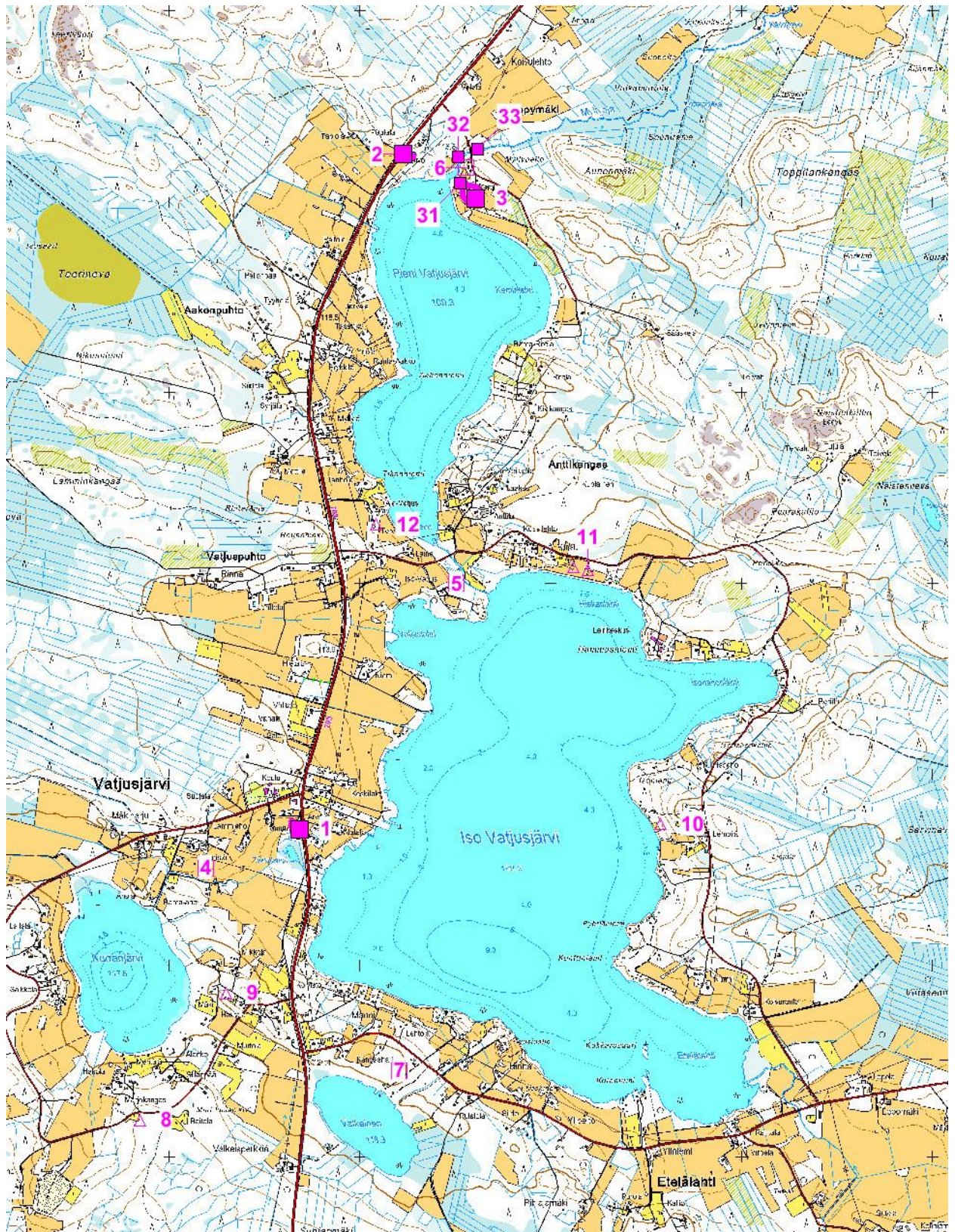
Irtolöydöt ja tarinapaikat

nro	Nimi [mj. rek. nro]	laji / rauhoitusluokka	tyyppi	N	E
4	Vatjusjärvi Männistö	irtolöytö ei muinaisjäännös	löytöpaikka, kivikauti- nen	7 106 509	417 184
5	Vatjusjärvi Pirttiniemi	muu kohde: tarinapaikka ei muinaisjäännös	tarinapaikka, historial- linen aika	7 108 000 * sij. epävar- ma	418 500 * sij. epä- varma
6	Vatjusjärvi Kemin maa	irtolöytö ei muinaisjäännös	löytöpaikka, kivikauti- nen	7 110 180 * sij. epävar- ma	418 500 * sij. epä- varma
7	Manninmaa	irtolöytö ei muinaisjäännös	löytöpaikka, kivikauti- nen	7 105 450 * sij. epävar- ma	418 200 * sij. epä- varma

* ehdotus tai arvio

Muut kohteet, lähinnä rakennuspaikkojen lähellä sijaitsevia kivrakenteita

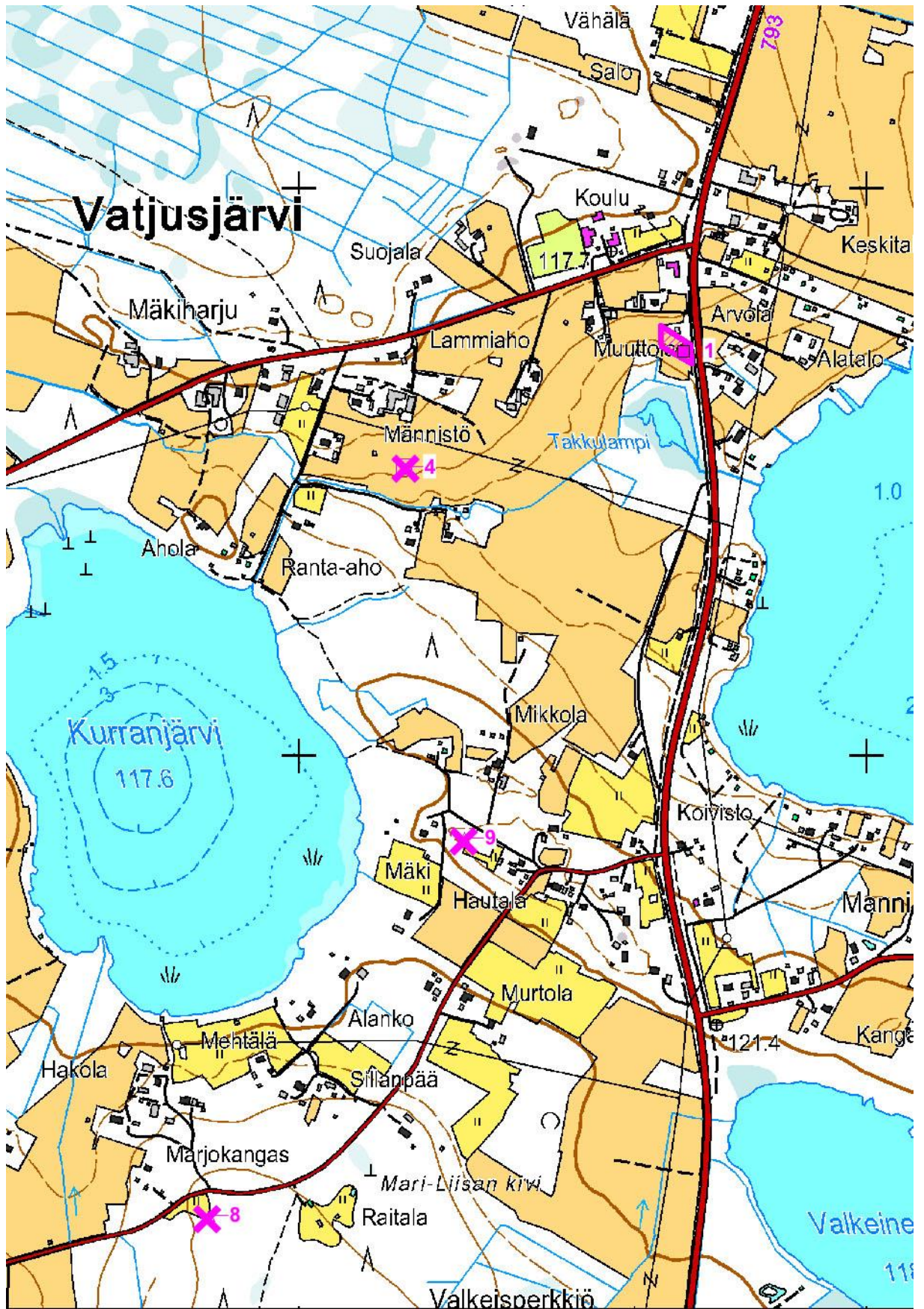
nro	Nimi [mj. rek. nro]	laji / rauhoitusluokka	tyyppi	N	E
8	Marjokangas	muu kohde, ei muinaisjään- nös	Rakennuksen pohja, 1900-l	7 105 190	416 840
9	Hautala	muu kohde, ei muinaisjään- nös	Maatilan jäännöksiä, 1800-l:n loppu?	7 105 855	417 290
10	Isoniemi	muu kohde, ei muinaisjään- nös	Viljelyröykkiöitä	7 106 740	419 570
11	Hiekanlahti	muu kohde, ei muinaisjään- nös	Viljelyröykkiöitä	7 108 072	419 190
12	Ala-Vatjus	muu kohde, ei muinaisjään- nös	tervahauta	7 108 311	418 079



Kartta 5. Kohteiden sijainti. MK 1 : 30000.

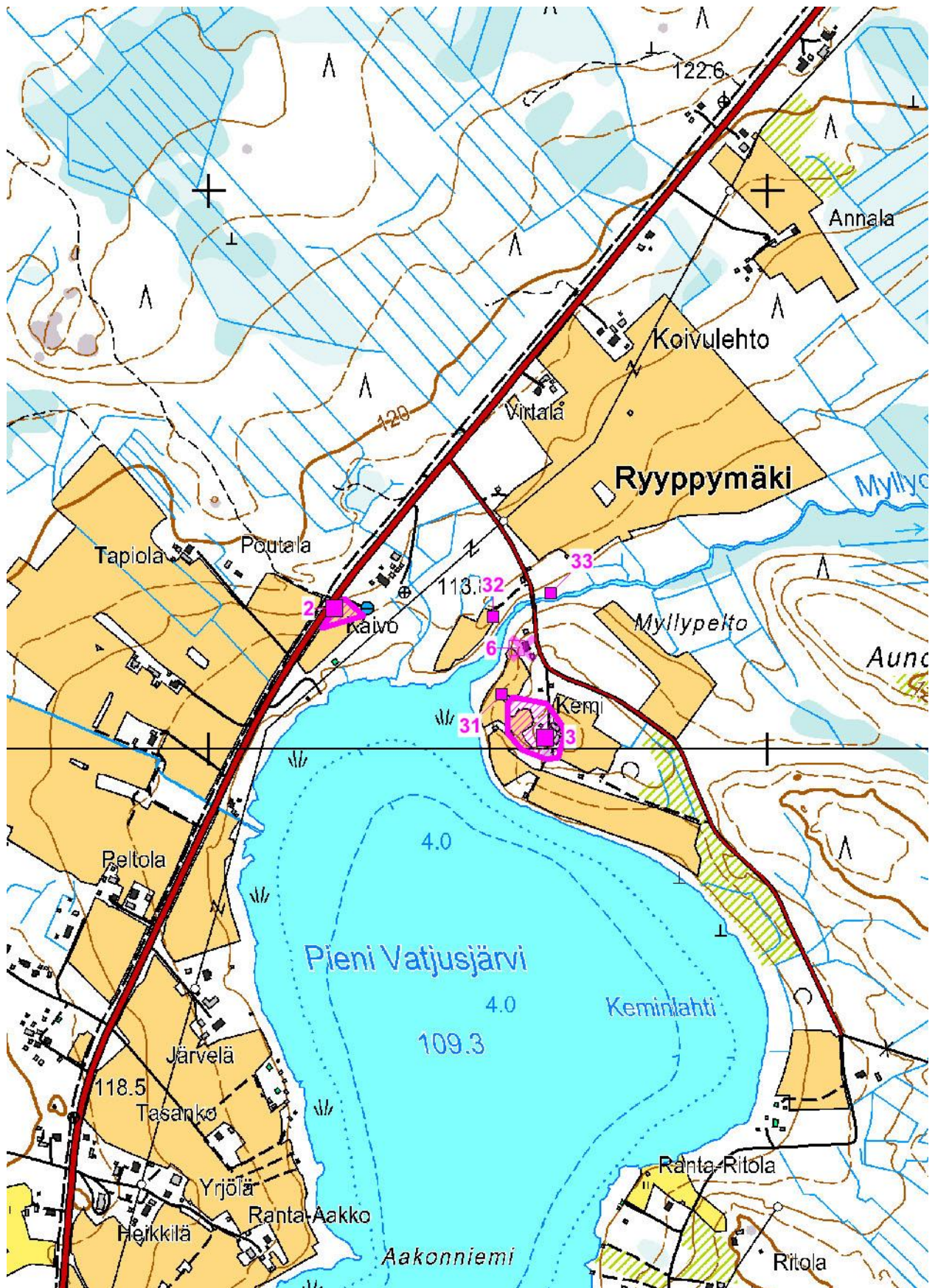
Kohteet 1 – 3 ovat muinaisjäänneksiä. Numerot 31, 32 ja 33 ovat kohteen 3 alakohteita.
Kohteet 4 – 7 löytökohteita tai tarinapaikkoja (ei muinaisjäänne)
Kohteet 8 – 12 ovat muita havaintopaikkoja (ei muinaisjäänne)

Lisäykset pohjakarttaan: Kalle Luoto. Pohjakartta: © maanmittauslaitos.



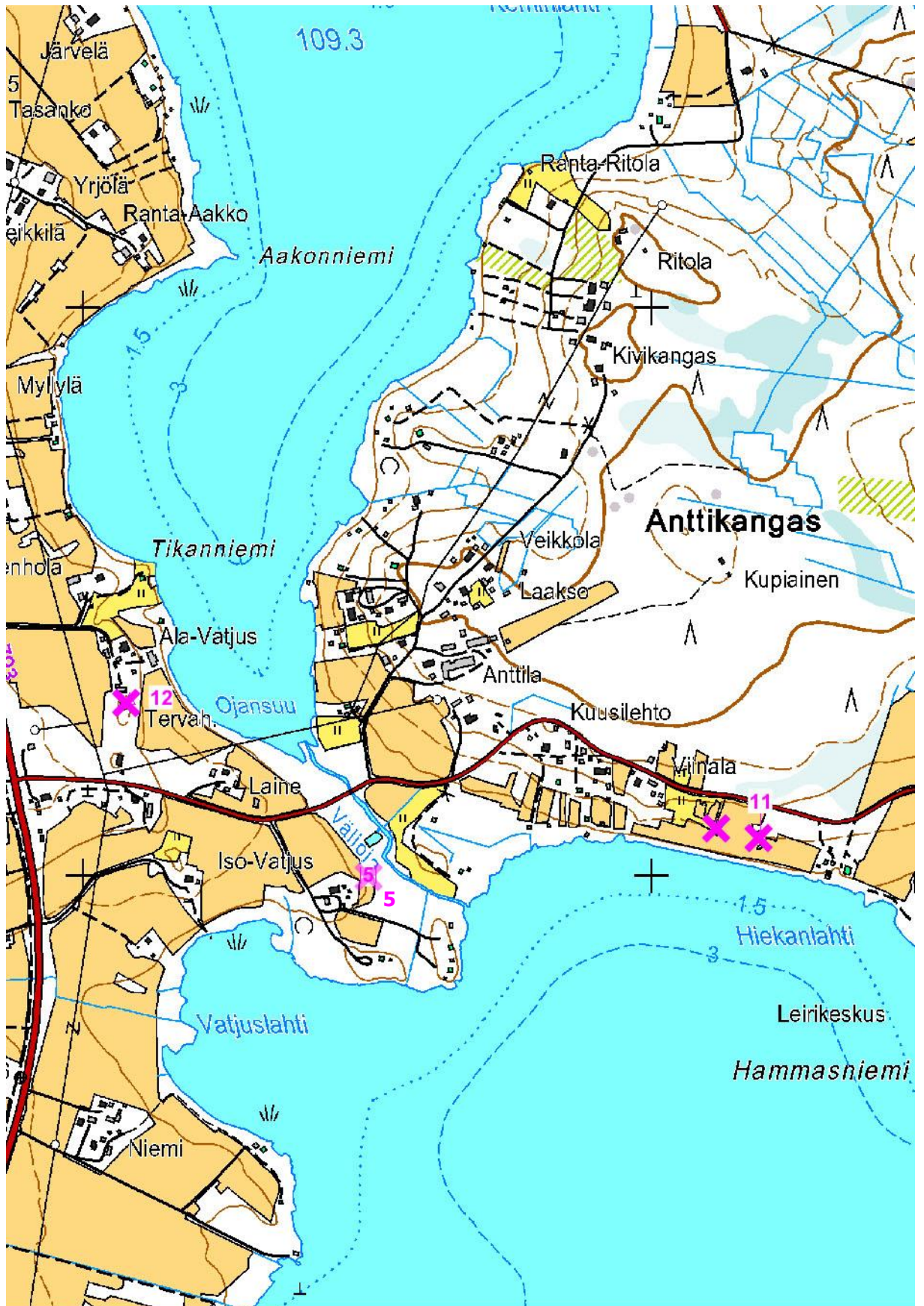
Kartta 6. Kohteet 1, 4, 8 ja 9. MK 1 : 10000.

Lisäykset pohjakarttaan: Kalle Luoto. Pohjakartta: © maanmittauslaitos.



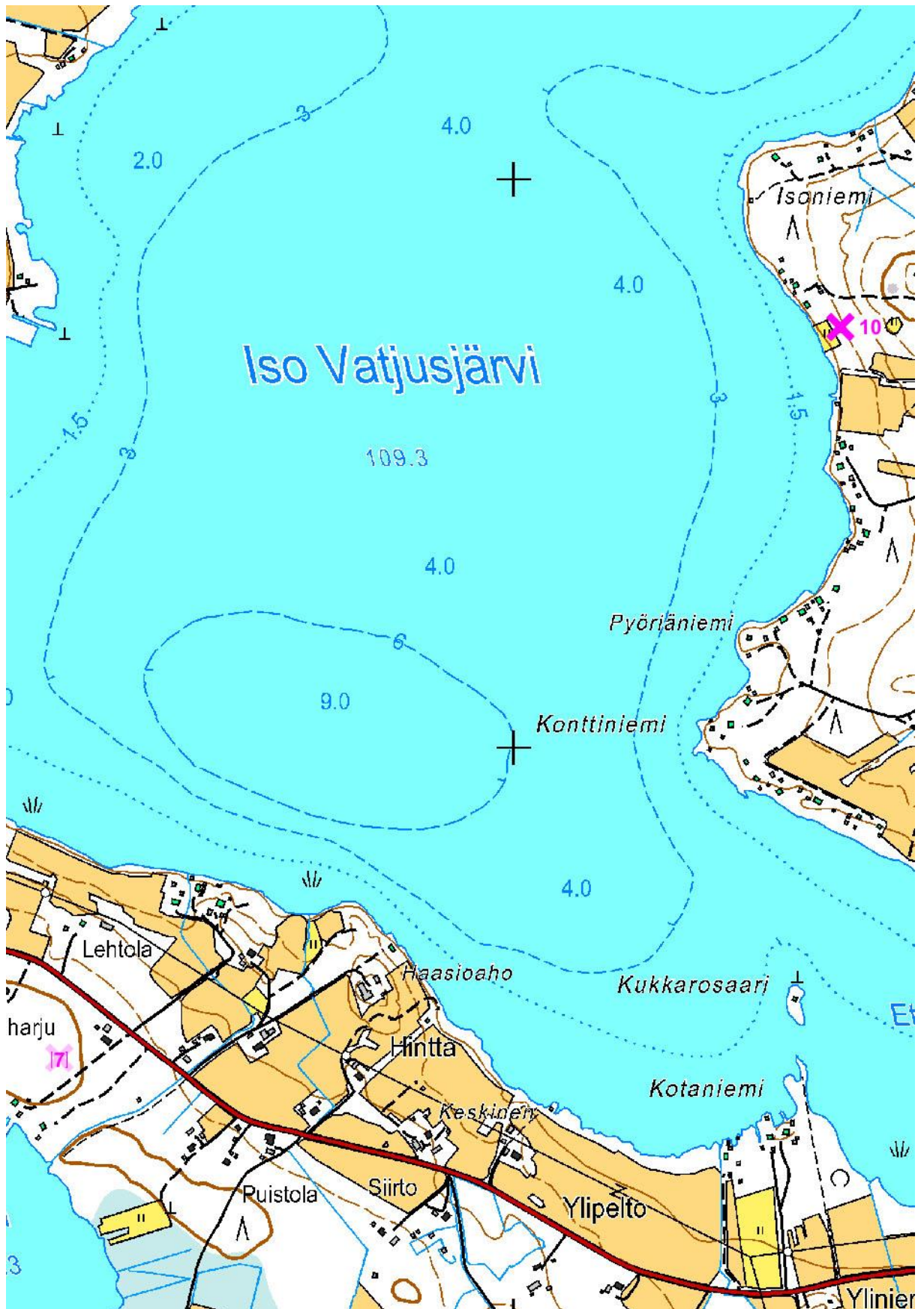
Kartta 7. Kohteet 2, 3 ja 6 sekä alakohteet 31, 32 ja 33. MK 1 : 10000.

Lisäykset pohjakarttaan: Kalle Luoto. Pohjakartta: © maanmittauslaitos.



Kartta 8. Kohteet 5, 11 ja 12. MK 1 : 10000.

Lisäykset pohjakarttaan: Kalle Luoto. Pohjakartta: © maanmittauslaitos.



Kartta 9. Kohteet 7 ja 10. MK 1 : 10000.

Lisäykset pohjakarttaan: Kalle Luoto. Pohjakartta: © maanmittauslaitos.

6.1 [1] Muuttola [71010064] kivikautinen asuinpaikka

Nimi:	Muuttola
Kunta:	Haapavesi
Laji:	kiinteä muinaisjäänös
Ajoitus:	kivikautinen
Muinaisj.tyyppi:	asuinpaikat
Rauhoitusluokka:	2
Lukumäärä:	1
koordinaatit: ETRS TM 35	
N	7106713
E	417676
Z/m.mpy	112,5 – 115
Koord.selite	Petri Halisen havainnot
Etäisyystieto	Haapaveden kirkosta noin 7 km etelälounaaseen
Peruskartta:	PK 243307 Vatjusjärvi
Aiemmat tutkimukset:	inventointi Petri Halinen 1990: Haapaveden inventointi s. 137
Aiemmat löydöt:	KM 26186: 1-2, asuinpaikkalöytöjä

Kohde sijaitsee Ison Vatjusjärven länsipuolella olevan Takkulammen pohjoisrannalla. Alue on loivasti kohti Takkulampea viettävää hiekkapohjaista viljelysmaata. Paikalta löydettiin aiemmassa inventoinnissa (Halinen 1990) kvartsia ja tulen rapauttavia kiviä.

Maasto on loivasti lounaaseen viettävää peltorinnettä, jossa on havaittavissa luodekoillinen suuntainen terrassin reuna.

Havainnot 2013:

Alueen todettiin säilyneen entisellään. Nivalantien itäpuolista nurmettunutta peltoaluetta tarkasteltiin maanomistajan kanssa, eikä uusia havaintoja kivikautisesta asuinpaikasta tehty. Näkyvyys oli kasvipeitteen takia huono. Kohteesta ei tehty uusia havaintoja eikä muinaisjäänöksen rajausta voitu pintahavaintojen puutteessa varmistaa. Rajausta perustuu vuoden 1990 inventoinnin pintalöytöihin ja maaston topografiaan. Maaston pinnanmuodot vaikuttivat osin muokatuilta.

Petri Halinen pitää kohdetta mahdollisena muinaisjäänöksenä (Halinen 1991:137). Muinaisjäänöksen laajuus tulee tarvittaessa varmistaa koekuopituksella.



Kuva 6. Muinaisjäänöskohde Muuttola. Tarkastushetkellä kohde oli kesannolla olevaa peltoa.

6.2 [2] Niskapelto [71010063] kivikautinen asuinpaikka

Nimi:	Niskapelto
Kunta:	Haapavesi
Laji:	kiinteä muinaisjäänös
Ajoitus:	kivikautinen
Muinaisj.tyyppi:	asuinpaikat
Rauhoitusluokka:	2
Lukumäärä:	1
koordinaatit: ETRS TM 35	
N	7110251
E	418223
Z/m.mpy	112 - 115
Koord.selite	
Etäisyystieto	Haapaveden kirkosta 3,5 km lounaaseen
Peruskartta:	PK 243308 Haapavesi
Aiemmat tutkimukset:	inventointi Petri Halinen 1990: Haapaveden inventointi s. 134
Aiemmat löydöt:	KM 26185: asuinpaikkalöytö

Kohde sijaitsee Pienen Vatjusjärven luoteisrannalla Haapavesi-Nivala tien kaakkoispuolella, Myllyojan niskasta noin 250 m länteen. Alue on loivasti länteen viettävää hiekkapohjaista viljelysmaata. Nurmella olleesta peltomaasta löydettiin koepistossa kvartssia.

Maasto on loivasti kaakkoon laskevaa peltoa, jonka yläpuolella kasvaa mäntymetsää. Vuoden 1990 inventoinnissa (Halinen 1990) paikalta löydettiin kvartsi-iskos.

Havainnot 2013:

Koordinaatit osoittavat aiempaa kvartsilöytöpaikkaa. Paikalla sijaitti keväällä 2013 kesänsä olevaa peltoa.

Alueen todettiin säilyneen entisellään. Osin sammaloitunutta nurmipeltoa pyrittiin pinta-poimimaan erityisesti Nivalantien itäpuolisella alueella. Näkyvyys oli kasvipeitteen takia heikko tai huono. Kohteesta ei saatu mitään uusia havaintoja eikä muinaisjäänöksen rajausta voitu pintahavaintojen puutteessa varmistaa. Rajaus perustuu vuoden 1990 inventoinnin pintalöytöön ja maaston topografiaan.

Paikalla oli aiemmin kaivettu maata sähkö- tai puhelinkaapelin asentamisen johdosta Nivalantien itäpuolella ja pellon keskellä seisovalle tolalle. Kaivannon kohdalla oli paljastunut hienoa hiekkamaata. Paljastuneet osa hiekkamaasta tarkastettiin, mutta edes siitä ei uusia havaintoja tehty. Muinaisjäänöksen laajuus tulee tarvittaessa varmistaa maastoon kajoavalla tutkimuksella. Kohdetta voidaan pitää lähinnä mahdollisena pienialaisena muinaisjäänöksenä.



Kuva 7. Rikkoutunutta maanpintaa kohteen Niskapelto läheisyydessä. Vasemmalla ylhäällä Nivalantie.



Kuva 8. Muinaisjäänneksen "Niskapelto" ilmoitettu sijainti. Etualalla Nivalantie.

6.3 [3] Kemi (Kemi Gård) [uusi kohde] asuinpaikka, historiallinen aika

Nimi:	Kemi (Kemi Gård)
Kunta:	Haapavesi
Laji:	ehdotus: kiinteä muinaisjäännös
Ajoitus:	historiallinen aika
Muinaisj.tyyppi:	asuinpaikat
Rauhoitusluokka (ehdotus):	2
Lukumäärä:	1
koordinaatit: ETRS TM 35	
N	7 110 020
E	418 600
Z/m.mpy	110 – 115
Koord.selite	GPS mittaus pihapiiristä
Etäisyystieto	Haapaveden vanhan kirkon raunioilta 3,6 km lounaaseen
Peruskartta:	PK 243308 Haapavesi
Aiemmat tutkimukset:	-

Havainnot 2013:

Asuinpaikka edustaa Vatjusjärven ympäristön vanhinta historiallisen ajan kerrostumaa ja sen alueella on näkyvissä eri ikäisiä rakenteita. Nykyisin talo ja sen tonttimaata ei ole vakituisesti asuttu, mutta sen alueella on tehty kunnostustoimenpiteitä. Todennäköisesti rakennus on lähinnä vapaa-ajan käytössä. Maastotarkastelussa talon pihapiirissä ja sen läheisyydessä havaittiin maanviljelyyn ja asumiseen liittyviä raunioituneita rakenteiden jäännöksiä, joiden ajoittaminen pintahavaintojen perusteella on hankalaa. Kohde on kokonaisuudessaan edustava ja vielä olemassa oleva perinteinen rakennuskanta tuo kohteeseen arvokasta kerroksellisuutta. Muinaisjäännöksen mahdollisessa suojelussa olisi hyvä ottaa huomioon kohteen nykyinen käyttö ja luonne.

Osayleiskaavassa on kohteen Kemi (Kemi Gård) länsipuolelle Pienen Vatjusjärven rannalle merkitty kaksi uutta loma-asuntoa. Suunniteltujen rakennuspaikkojen läheisyydessä sijaitsee peltoraunioita, jotka olisi hyvä säilyttää osana Kemin tilan historiallisia rakenteita.

Muinaisjäännösrajaus laadittiin maanpinnalle näkyvien rakennehavaintojen perusteella.

Muita rakenteita Kemi (Kemi Gård) muinaisjäännösrajauksen ulkopuolella:

[kartassa 7: 31] Peltoterassin reunalla sijaitseva kehämäinen kiviraunio, jonka laella on vallimainen muodostelma. Rakenteen pohjamuoto on pyöreähkö (halk. n. 0,4 m) ja keskellä itä-länsi suuntainen 2 x 1,5 m kehä. Mahdollisesti riihen tai vastaavan rakennuksen jäännös.

[kartassa 7: 32] Kaksi kellarin jäännöstä, rakenteet on kivetty ja kylmämuurattu

[kartassa 7: 33] Muokattua jokiuomaa sillan pohjoispuolella, lännempi uoma oli tarkastushetkellä kuivana.



Kuva 9. Peltoraunio Kemin päärakennuksen lounaispuolella (kartan 7 kohde 31). Taustalla Myllyojan ylittävän sillan eteläpuolella sijaitseva punainen asuinrakennus.



Kuva 10. Kemin päärakennus, kuvattuna etelästä.

6.4 [4] Vatjusjärvi Männistö [1000012021] irtolöytö

Nimi:	Vatjusjärvi Männistö
Kunta:	Haapavesi
Laji:	irtolöytö
Ajoitus:	-
Muinaisj.tyyppi:	löytöpaikka
Rauhoitusluokka:	-
Lukumäärä:	1
koordinaatit: ETRS TM 35	
N	7106509
E	417184
Z/m.mpy	115 – 117,5
Koord.selite	Liuske-esineen ja palaneen saven löytöpaikka
Etäisyystieto	
Peruskartta:	PK 243307 Vatjusjärvi
Aiemmat tutkimukset:	inventointi Petri Halinen 1990: Haapaveden inventointi
Aiemmat löydöt:	KM 26186: 1-2, asuinpaikkalöytöjä

Liuske-esineen ja palaneen saven löytöpaikka sijaitsee Ison Vatjusjärven ja Kurranjärven välisellä kannaksella, Kurranjärven ja Takkulammen välisen puron pohjoispuolella, Vatjusjärven ja Sarjankylän välisen tien eteläpuolella. Maasto on etelään ja kaakkoon laskevaa loivaa peltorinnettä, jossa on havaittavissa kaksi terassia, joista liuske-esine ja palanut savi löytyivät (KM 26187:1-2). Em. kohdasta noin 120 m itäkaakkoon löytyi myös piydin (KM 26187:3).

Havainnot 2013:

Esineet ovat löytyneet vuoden 1990 inventoinnissa. Halinen (1991: 140) epäilee piin olevan peräisin historialliselta ajalta, mikä osaltaan sopisi historiallisen ajan karttojen luomaan kuvaan, minkä mukaan peltoa näyttäisi viljellyn ainakin 1770-luvulta saakka. Kohde tarkastettiin pintapoimimalla avoimna ollut peltoalaa löytöpaikan läheisyydessä. Paikalla ei havaittu merkkejä muinaisjäännökseen viittaavista rakenteista tai löydöistä. Tarkastushetkellä löytöpaikka oli kynnetty ja olosuhteet tarkastukselle olivat hyvät.



Kuva 11. Irtolöytöpaikka Vatjusjärvi Männistö. Maastotöiden 2013 yhteydessä tarkastettua peltoaluetta.

6.5 [5] Vatjusjärvi Pirttiniemi [-] tarinapaikka

Nimi:	Vatjusjärvi Pirttiniemi
Kunta:	Haapavesi
Laji:	muu kohde, tarinapaikka
Ajoitus:	historiallinen aika?
Muinaisj.tyyppi:	-
Rauhoitusluokka (ehdotus):	-
Lukumäärä:	-
koordinaatit: ETRS TM 35	
N	7108000
E	418500
Z/m.mpy	
Koord.selite	arvioitu
Etäisyystieto	Haapaveden kirkolta 5,6 km etelälounaaseen
Peruskartta:	2433 08 Haapavesi
Aiemmat tutkimukset:	inventointi: Halinen 1990

Paikkakuntalaisten mukaan Iso Vatjusjärven pohjoisrannalla Vatjuslahden ja Väliojan välisellä kannaksella on sijainnut kivikiukaita, jotka ovat alueen ensimmäisten asukkaiden jättämiä merkkejä. Kiukaista mainitaan teoksessa Suomenmaa IX:I (1929, s. 166). Kivikiukaita ei ole paikannettu.

Havainnot 2013:

Paikallisten asukkaiden puheissa viitattiin usein kyseiseen niemeen vanhimman asutuksen sijaintipaikkana. Uusia havaintoja kohteesta ei tehty, mutta Vatjuksen tila on sijainnut jossain tällä alueella, joten perimätiedolla saattaa olla merkitystä alueen vanhimman asutuksen sijaintia paikannettaessa.

6.6 [6] Vatjusjärvi Kemin maa [-] löytöpaikka

Nimi:	Vatjusjärvi Kemin maa
Kunta:	Haapavesi
Laji:	löytöpaikka
Ajoitus:	kivikautinen
Muinaisj.tyyppi:	irtolöytö
Rauhoitusluokka (ehdotus):	-
Lukumäärä:	-
koordinaatit: ETRS TM 35	
N	7 110 180
E	418 500
Z/m.mpy	
Koord.selite	arvioitu
Etäisyystieto	Haapaveden kirkolta 7,7 km etelälounaaseen
Peruskartta:	PK 2433 08
Aiemmat tutkimukset:	inventointi: Halinen 1990

Reikäkiven löytöpaikka (KM 4280:12) sijaitsee löytötietietojen mukaan Vatjusjärven kylän mailla ja sen on löytänyt Frans Kemi. Halisen mukaan (1991: 78) löytöpaikka sijaitsee todennäköisesti Pienen Vatjusjärven laskuojan, myllyojan, luusuassa, eli joenniskassa. Kiinteään muinaisjäännökseen viittaavaa ei paikalla ole havaittu.

Havainnot 2013:

Inventoinnin yhteydessä tarkastettiin Myllyojan rantoja, ei uusia havaintoja.

6.7 [7] Manninmaa [-] löytöpaikka

Nimi:	Manninmaa
Kunta:	Haapavesi
Laji:	löytöpaikka
Ajoitus:	kivikautinen
Muinaisj.tyyppi:	irtolöytö
Rauhoitusluokka (ehdotus):	-
Lukumäärä:	-
koordinaatit: ETRS TM 35	
N	7 105 450
E	418 200
Z/m.mpy	
Koord.selite	arvioitu
Etäisyystieto	Haapaveden kirkosta 3,5 km lounaaseen
Peruskartta:	PK 2433 07
Aiemmat tutkimukset:	inventointi: Halinen 1990

Kivikautisten talttojen löytöpaikka (KM 2477:63-65). Löytöpaikka sijaitsee Iso Vatjusjärven ja Valkeisen välisellä alueella.

Aikaisemmin löydettyjen esineiden löytöpaikkaa ei ole pystytty määrittelemään, koska löytötiedot ovat puutteellisia. Mitään kiinteään muinaisjäänökseen viittaavaa ei havaittu eikä löytöpaikkaa ole kyetty määrittämään.

Havainnot 2013:

Inventoinnin yhteydessä tarkastettiin lähialuetta, ei uusia havaintoja.

6.8 Muut kohteet

6.8.1 [8] Marjokangas

Sijainti (ETRS TM 35): N = 7 105 190 ; E = 416 840

Paikalla on rakennuksen pohja (n. 3 m x 3 m) ja kellari (3 m x 4 m) sekä muita raunioituneen ja autioituneen tilan pihapiiriin kuuluneiden rakenteiden jäännöksiä, kuten kivijalkoja ja muita jäännöksiä. Kohteen ympäristössä on vanhaa ja osin metsittynyttä peltoa. Ajoittunee 1900-luvulle.

6.8.2 [9] Hautala

Sijainti (ETRS TM 35): N = 7 105 855 ; E = 417 290

Paikalla sijaitsee maatalaan liittyviä jäännöksiä, kuten kiviröykkiöitä, kellarinjäännös sekä mäen lounaislaidassa oleva kiviaita. Kohde ajoittunee todennäköisesti 1800-luvun lopulle.

6.8.3 [10] Isoniemi

Sijainti (ETRS TM 35): N = 7 106 740 ; E = 419 570

Viljelyröykkiöitä ja entistä peltoa, ajoittunevat 1800-luvulle.



Kuva 12. Viljelyröykkiöitä ja entistä peltoa Isoniemen eteläpuolella.

6.8.4 [11] Hiekanlahti

Sijainti (ETRS TM 35):

1) N = 7 108 072 ; E = 419 190 (itäisemmät)

2) N = 7 108 088 ; E = 419 112 (läntisemmät)

Viljelyröykkiöitä, jotka sijaitsevat nykyisellä pellolla ja pellonlaidassa olevalla metsäniemekkeellä. Pelto on viljelyksessä. Rauniot liittynevät 1800-luvun peltoviljelyyn. Kohteet voisi huomioida jatkosuunnittelussa, sillä rauniot kertovat alueen aiemmasta maankäytöstä.



Kuva 13. Viljelyröykkiötä Hiekanlahden rannalla peltoniemekkeessä.

6.8.5 [12] Ala-Vatjus

Sijainti (ETRS TM 35): N = 7 108 311 ; E = 418 079

Nykyisen tilan "Ala-Vatjus" eteläpuolella sijaitsee tervahauta, joka on lähes talon pihapiirissä. Talon omistajalta saadun tiedon mukaan tervahauta on ollut kotitarvekäytössä ja sitä on käytetty ainakin 1900-luvulla. Tervahauta on merkitty nykyiseen peruskarttaan.

Muodoltaan tervahauta on muodoltaan pyöreä, halkaisija noin 6 m. Tervahaudan ränni on kohti koillista. Tervahauta on rakennettu itäreunaltaan rantatöyrään päälle, jossa myös muutamia ilmeisesti nuorempien kellarikuoppien jäännöksiä. Kohde liittyy Vatjuksen maatilän rakenteisiin.