

## HAAPAVEDEN KAUPUNGIN VIHERALUEOHJELMA 2023-2032



Laadittu 18.4.2023 / Tekninen toimisto  
Nähtävilläolo 4.5.-25.5.2023  
Kaupunginvaltuuston hyväksymispäätös 13.6.2023 § 26  
Lainvoimainen 1.8.2023

---

---

## Sisällysluettelo

Johdanto .....	3
Leikkikentät .....	5
Muut kohteet.....	5
Viheralueiden nykytilatarkastelu: vahvuudet, heikkoudet, mahdollisuudet ja uhat .....	5
Viheralueohjelman laatiminen ja tavoitteet .....	6
Vuorovaikutus.....	7
Päätelmät palautteista .....	9
Viheralueiden kunnossapitoluokitus RAMS 2020 .....	10
Viheralueohjelman toteuttaminen ja seuranta.....	13
Lähteet.....	14
LIITTEET.....	14

---

---

## Johdanto

Maankäyttö- ja rakennuslaissa 5 §:ssä alueiden käytön suunnittelun yhtenä tavoitteena on ”vuorovaikutteiseen suunnitteluun ja riittävään vaikutusten arviointiin perustuen edistää: turvallisen, terveellisen, viihtyisän, sosiaalisesti toimivan ja eri väestöryhmien, kuten lasten, vanhusten ja vammaisten, tarpeet tyydyttävän elin- ja toimintaympäristön luomista.”

”Viheralueet tuottavat käyttäjilleen muun muassa esteettisiä arvoja, kuten visuaalisuutta, kauneutta ja tuoksua. Erilaiset viheralueet toimivat osana laajempaa viheralueverkostoa. Viheralueiden kunnossapitoon sijoitettu pääomaa tuottaa moninkertaisesti sekä taloudellista että fyysistä ja henkistä hyvinvointia viheralueiden omistajille ja käyttäjille muun muassa tuottamiensa ekosysteemipalveluiden ja estetiikan kautta. Viheralueiden maaperä ja kasvillisuus tuottavat ekosysteemipalveluita, kuten hapen tuotto, hiilidioksidin sidonta ja varastointi, ilman epäpuhtauksien suodatus, melun vaimennus, hule- ja tulvavesien hallinta ja käsittely, pölytyspalvelut, ravinteiden kierrätys ja lämmönsäätely. Viheralueet tarjoavat myös mahdollisuuksia erilaisten tapahtumien järjestämiseen, viljelytoimintaan ja yhteisölliseen toimintaan.” (suora lainaus RAMS 2020 – Päätöksentekijän opas viheralueiden kunnossapitoluokitukseen, toim. Hanna Tajakka, Viherympäristöliitto ry, 2020)

”Viheralueiden arvo käyttäjälle syntyy niiden tuottamasta esteettisyydestä, viihtyisyydestä, turvallisuudesta, toimintamahdollisuuksista ja elämyksellisyydestä. Viheralueet tuottavat käyttäjilleen viihtyisää arkiympäristöä, joka tarjoaa mahdollisuuden sosiaaliseen vuorovaikutukseen ja luontokokemuksiin vahvistaen luontosuhdetta. Lisäksi ne tuottavat hyvinvointia ja mahdollistavat yhteisöllisyyden ja osallisuuden.” (RAMS 2020 – Päätöksentekijän opas viheralueiden kunnossapitoluokitukseen)

”Viheralueet tuottavat kunnalle tai yksityiselle omistajalle hyvin suunniteltuina ja kunnossapidettyinä imagollista arvoa ja nostavat kiinteistön ja kohteen taloudellista arvoa. Laadukkailla suurilla puilla tai vaativilla taitorakenteilla sisältävillä viheralueilla on myös yleensä pinta-alaansa nähden suuri omaisuusarvo. Viheralueiden avulla alueen omistaja voi edistää ennakoivaa terveydenhoitoa, ulkoliikuntaa, yleistä hyvinvointia, asumisviihtyisyyttä sekä ekosysteemipalveluiden toimintaa kaupunki- ja taajamarakenteessa.” (RAMS 2020 – Päätöksentekijän opas viheralueiden kunnossapitoluokitukseen)

”Koko yhteisön kannalta viheralueet edistävät arkkitehtuuri-, puutarhakulttuuri- ja taideperinnön säilymistä ja siirtymistä sukupolvelta toiselle. Ne tuovat esiin paikallista kulttuurihistoriaa ja auttavat siten ymmärtämään paremmin nykyisyyteen vaikuttavaa historiaa. Lisäksi ne vahvistavat myönteistä käsitystä paikkakunnasta, asuinalueesta tai kiinteistöstä. Viheralueet edistävät päästötöntä liikkumista ja kansanterveyttä. Niiden avulla voidaan edistää uhanalaisten eliölajien ja elinympäristöjen säilymistä sekä tuottaa suojaa erilaisia haittoja ja häiriötekijöitä vastaan.” (RAMS 2020 – Päätöksentekijän opas viheralueiden kunnossapitoluokitukseen)

Haapaveden kaupungin tekninen lautakunta on päättänyt 2.3.2022 § 9 aloittaa viheralueohjelman laatimisen Haapavedelle. *”Haapaveden kaupungin tehtäviin kuuluu yleisten puisto- ja viheralueiden kunnossapito ja kehittäminen. Asukkaiden toiveet ja*

---

*tasapuolisuus, luonnonolosuhteet, maankäyttö sekä investointi- ja ylläpitokustannusten edellytykset asettavat vaatimuksia näiden palveluiden sovittamiseen.*

*Resurssien riittävyys on keskeinen viheralueiden kehittämisen ja ylläpitämisen kannalta. Viheralueiden kehittämisen huolellinen ohjelmointi on erityisen tärkeää, jotta resurssit pystytään suuntaamaan harkitusti käyttäjiä palvelevien ja tasapainoisten viheralueiden kehittämiseen. Tätä varten tarvitaan strateginen suunnitelma hoito- ja kehittämistoimenpiteiden tueksi.*

*Viheralueohjelma on pitkäjänteinen toimintasuunnitelma, joka sisältää kunnan hallinnoimien viheralueen suunnittelun, rakentamisen ja kunnossapidon tavoitteet ja toimenpiteet. Lisäksi siinä ohjelmoidaan menetelmät, joilla toimenpiteitä tarkistetaan ohjelmakauden aikana. Viheralueohjelmakauden pituus on useimmiten 10 vuotta. Viheralueohjelman alustavat tavoitteet ovat asukkaiden edellyttämään palvelutasoon vastaaminen taloudellisten resurssien puitteissa.*

*Viheralueohjelmalla määritellään seuraavan ohjelmakauden resurssien kohdentuminen sekä viheralueille tulevat ylläpitotoimenpiteet. Tarkastelussa otetaan huomioon viherpalveluiden tasapuolinen sijoittuminen, palveluiden monipuolisuus huomioiden eri ikäryhmät. Viheralueohjelman laadintaan olisi syytä perustaa monialainen työryhmä, jossa olisi edustajia kaupungin eri yksiköistä ja toimialoilta.”*

Haapaveden uudessa kaupunkistrategiassa 2023-2025 (Kvalt 13.12.2022 § 52) on myös asetettu tavoitteita ympäristölle, suora lainaus: *”Luonto ja ympäristö; Haapavesi on alueellaan poikkeuksellinen luonnoltaan. Pelkästään korkeuserot tekevät luonnosta omaleimaisen. Haapavedellä sijaitsevat myös merkittävät Ainalin lintujärvet. Kaupunki pystyy paremmin hyödyntämään luonnon mukanaan tuomat mahdollisuudet luontomatkailun järjestämiseen. Luontoliikunta on yksi kaupungin vahvuustekijä. Viihtyisä asuinympäristö tekee kaupungistamme houkuttelevan asuinpaikkakuntana. Haapavedellä on koko ajan saatavissa tontteja sekä omakotitalojen että kerros- ja rivitalojen tarpeisiin.”* Siis: viihtyisä asuinympäristö tekee kaupungistamme houkuttelevan asuinpaikkakuntana. Strategiassa tavoitteeksi on asetettu *siisti ja viihtyisä Haapavesi*, minkä mittarina tarkastellaan tehtyjä toimenpiteitä.

Oulun Yliopiston Kuntasuunnittelun kurssilla ja erikoiskurssilla vuonna 2017 laadittiin ”HAAPAVEDEN MAANKÄYTÖN KEHITYSKUVA 2050, Voimaa vehreydestä”, Haapaveden strateginen maankäytön suunnitelma. Työ sisältää kehitysajatuksia liikennejärjestelyihin, rakennuskannan laajentamiseen ja ylläpitoon, elinkeinoelämän kehitykseen sekä vapaa-ajan puitteiden kehittämiseen ja markkinointiin. Se on laaja tutkielma ja kehityskuva Haapavedestä seuraavan 30 vuoden ajalle keskittyen enemmän maankäytöllisiin isoihin linjoihin. Jo tutkielman nimessä mainitaan tavoitteena vehreys ja siitä saatava voima. Suora lainaus synteosisiosta; viheralueita koskevat kohdat kursivilla: ”Suunnitelma on laadittu skenaariovaiheessa saadun palautteen perusteella, mutta myös yleisesti ihmiskuntaa koskevia tulevaisuuden haasteita silmällä pitäen. Voimaa vehreydestä on suunnitelman kantava teema ja se toteutuu kolmella tapaa: *taajaman uusilla toiminnallisilla virkistysalueilla*, bioenergian ja muun uusiutuvan energian osuutta lisäämällä sekä luonto- ja maaseutumatkailua kehittämällä. - - - *Kaupungin viihtyisyyttä ja houkuttelevuutta niin matkailijoiden kuin paikallistenkin silmissä lisätään jo olemassa olevia viheralueita siistimällä. Viheralueet muodostavat yhtenäisen vyöhykkeen, joka jatkuu keskustaajaman rannoilta Kylpyläsaaren kautta Länsi-Huiskaan asti. Uudistettujen*

*puistoalueiden monipuoliset toiminnot palvelevat kaikenikäisiä kaupunkilaisia. Suunnittelussa huomiota on kiinnitetty erityisesti lähiliikuntareitistöihin ja kokoontumispaikkoihin. Haapapaanuilla vuoratut lavarakenteet, laatoitetut alueet, istutukset, kohdistettu valaistus sekä porrastukset ovat ympäristöä elävöittäviä visuaalisia elementtejä, jotka toistuvat kaikkialla kaupungissa. - - - Keskustan kehittäminen alkaa länsipuolisen pusikkoisen metsäalueen siistimisestä kaupungin puistoksi. Puisto jatkaa jo ennestään siistin kirkkopuiston ilmettä ja ne muodostavat yhtenäisen viheralueen.”* Viheralueiden siisteys ja yhtenäisyys on siis nostettu esille myös tässä yhteydessä.

Voimaa vehreydestä -suunnitelmaa seuranneen Kaupunkikuvan kehittämishankkeen myötä vuodesta 2018 lähtien kaupunki on erityisesti panostanut kesäisin tieviheralueiden hoitoon ja taajaman kukkaistutuksiin sekä pusikoiden raivauksiin. Saatu palaute on ollut pääasiassa erittäin positiivista.

Taustatietona mainittakoon vielä, että vuonna 2000 viheralueet on inventoitu perusteellisesti, 2001 on laadittu opinnäytetyönä taajaman viheralueiden kehittämisstrategia ja 2003 hoitoluokitus perustuen Kaupunginpuutarhurien Seura ry:n julkaisuun ”Taajaman viheralueiden hoitoluokitus, Luokitus- ja hoito-opas 1993” (RAMS-luokituksen edeltäjä). Prosessi on jäänyt kuitenkin hallinnolliselta käsittelyltään tuolloin kesken: mikään toimielin ei ole vahvistanut sitä eikä sitä siten ole otettu virallisesti käyttöön. Viheralueita on kuitenkin koko ajan hoidettu rajallisten resurssien sallimissa puitteissa, eikä tilanne ei ole muuttunut inventoinnin jälkeen merkittävästi.

#### Leikkikentät

Taajamassa kaupungin viheralueilla on tällä hetkellä 10 leikkikenttää. Uusin leikkikenttä on rakennettu Länsi-Huiskan alueelle. Useimman leikkikentän varustelutaso on varsin pieni. Suurin leikkikenttä sijaitsee Kirkkotien pohjoispuolella Pappilantien ja Lallunniementien välissä. Leikkipaikoille tehdään kuntotarkistukset ja kunnostustoimenpiteitä kausittain.

#### Muut kohteet

Haapaveden taajamassa on tarkasteltavien viheralueiden ja puistojen lisäksi muitakin kohteita. Liikuntakentät ja ulkoilureitit muodostavat keskeisen osan taajaman virkistyspalveluista. Taajaman suurimmat ulkoliikunta-alueet painottuvat keskustan alueelle. Taajaman pohjoisosaan on tosin kehitetty ulkoliikunta-alue, johon on rakennettu muun muassa kuntoportaat ja laavu. Liikuntakentät ovat pääosin niille osoitetuilla asemakaava-alueilla. Viralliset ulkoliikuntareitit ulottuvat taajaman pohjoisosaan, josta reitistö jatkuu useita kilometrejä taajaman ulkopuolelle.

Kirkkojärven pohjoisrannalla Lallunniemellä sijaitsee siirtolapuutarha, joka on yksityisten toimijoiden hallinnoima.

#### Viheralueiden nykytilatarkastelu: vahvuudet, heikkoudet, mahdollisuudet ja uhat

Haapaveden taajama sijaitsee luonnonkauniilla paikalla, etelärinteessä, mäen päällä, järveksi levenevän joen rannalla, maisemallisessa solmukohdassa. Taajaman kohdalla on saari, Kylpyläsaari. Asutus on levittäytynyt molemmin puolin jokea. Haapaveden alue poikkeaa selvästi ympäristöstään kumpuilevien maastonmuotojen ja lukuisten järvien

ansioista. Taajaman alueellekin mahtuu erilaisia viheralueita: metsiä, rantoja, suomalaisia alueita ja kallioita. Taajama on yleisilmeeltään vihreä.

Viheralueiden *vahvuutena* voidaan pitää sitä, että *viheralueiksi kaavoitettuja alueita, kaupungin kiinteistöjen piha-alueita ja rakentamattomia tontteja* on Haapaveden taajamassa aika *paljon*. Uudemmissa alueilla asemakaavan mukaiset viheralueet ovat suhteellisen laajoja, mutta vanhimmilta ydinkeskustan alueilta ne puuttuvat miltei kokonaan. Rannat on kaavoitettu lähes kauttaaltaan viheralueiksi, mutta muilta osin viheralueet ovat hajallaan, minkä vuoksi niistä on hankala muodostaa laajoja viheryhteyksiä. Nykyisellään viheralueille on tyypillistä, että samalla alueella on vierekkäin erityyppisiä ja -tasoisia alueita. Samassa puistossa voi olla rakennetun alueen lisäksi hoitamaton niittyalue tai pensoittunut metsikkö. Hoidettavat alueet ovat muotoutuneet tarkoituksenmukaisuusperiaatteella. Myös tulleisiin huoltopyyntöihin on pyritty mahdollisuuksien mukaan vastaamaan.

*Niukat resurssit* aiheuttavat hoidon tai työntekijöiden puutetta, mikä on *heikkous*. Nykyisin puisto- ja katupuolella työskentelee yksi työntekijä ympärivuotisesti ja toinen kesäkaudet. Kesäkausiksi on palkattu yksi puutarhuri ja kaksi kappaletta kuuden koululaisen ryhmää. Rajalliset resurssit pitäisi pystyä suuntaamaan perustellusti oikeisiin paikkoihin. Hoidon puute aiheuttaa alueiden ränsistymistä.

Ranta-alueet ovat *kauniita ja kehittämiskelpoisia*. Metsien ja rantojen ulkoilureitit kannattaisi kytkeä toisiinsa. Taajama-alue on maastollisesti vaihtelevaa, joten *monipuolisuudessa on mahdollisuuksia*.



*Kylpyläsaari Kirkkojärven sillalta katsottuna 17.9.2019*

*Resurssien (hoidon) puutetta* kaupungin puolella voidaan pitää myös *uhkana*. Kaupunkilaisten *välinpitämättömyys* lähiympäristöään kohtaan aiheuttaa epäsiisteyttä ja myös sitä voidaan pitää uhkana viheralueille.

#### Viheralueohjelman laatiminen ja tavoitteet

Viheralueohjelma on pitkän tähtäimen toimintasuunnitelma, jossa esitetään tavoitteet ja toimenpiteet viheralueiden suunnittelulle, rakentamiselle ja kunnossapidolle. Lisäksi

viheralueohjelmassa esitetään menetelmät, joilla seurataan viheralueohjelman toteutumista. Ohjelmakauden pituus on 10 vuotta ja se koskee *kaupungin omistamia ja hallinnoimia viheralueita, piha-alueita ja rakentamattomia tontteja asemakaava-alueella*. Tavoitteena on harkiten määritellä rajallisten resurssien viisas käyttö viheralueiden suunnittelulle, rakentamiselle ja kunnossapidolle eli vastata asukkaiden edellyttämään palvelutasoon taloudellisten ja henkilöstöresurssien puitteissa.

Viheralueet on merkitty yleiskaavassa: V virkistysalue, VU urheilu- ja virkistyspalvelujen alue sekä VR retkeily- ja ulkoilualue.

Asemakaavamerkinnot viheralueille Haapavedellä ovat VP, P puistoalue, VL lähivirkistysalue, VK leikkipuisto, UL leikkikenttä, UP pallokenttä, VU urheilu- ja virkistyspalvelujen alue, VV, UV uimaranta-alue, VLV tai ULV yhdistetty venevalkama ja uimaranta-alue, V venevalkama sekä VR retkeily- ja ulkoilualue.

On huomattava, että tässä raportissa maininta viheralue käsittää siis seurantatyöryhmän harkinnan perusteella myös kaupungin kiinteistöjen piha-alueita ja rakentamattomia tontteja, jotka molemmat liittyvät monelta osin ympäröiviin kaavanmukaisiin viheralueisiin ja joita on syytä tarkastella viheralueiden kanssa kokonaisuutena.



*Keskusaukio kaupungintalon edustalla (kuva haapavesi.fi, Seppo Aho)*

#### Vuorovaikutus

Viheralueohjelman laatimisessa on noudatettu soveltuvin osin maankäyttö- ja rakennuslain mukaisia kuntalaisten osallistamiskeinoja, MRL 62 §. Osallisilla, tässä tapauksessa kaikilla kuntalaisilla, on ollut mahdollisuus osallistua viheralueohjelman valmisteluun, arvioida sen vaikutuksia ja lausua kirjallisesti tai suullisesti mielipiteensä asiasta.

Kaupunginhallitus on nimennyt 23.5.2022 § 130 viheralueohjelman laatimiseen monialaisen työryhmän, jossa on sekä kaupungin sisäisten että ulkoisten sidosryhmien edustajia: maankäyttötoimikunnan jäsenet (kaupunginjohtaja, kaupunginvaltuuston puheenjohtaja, kaupunginhallituksen puheenjohtaja ja muut jäsenet sekä

ympäristöpalvelupäällikkö, tekninen johtaja, yritysasiainmies, rakennustarkastaja ja maankäyttöpäällikkö), liikuntasihteeri, teknisen toimiston suunnittelija sekä edustajat Haapavesi Seura ry:stä, Haapaveden Urheilijat ry:stä, Haapaveden Nuorisovaltuustosta, Vanhus- ja vammaisneuvostosta, MLL:n Haapaveden yhdistys ry:stä ja Metsänhoitoyhdistys Haapavesi-Kärsämäki ry:stä. Työryhmä on kokoontunut säännöllisesti seuraamaan työn etenemistä ja antamaan työskentelylle suuntaa.

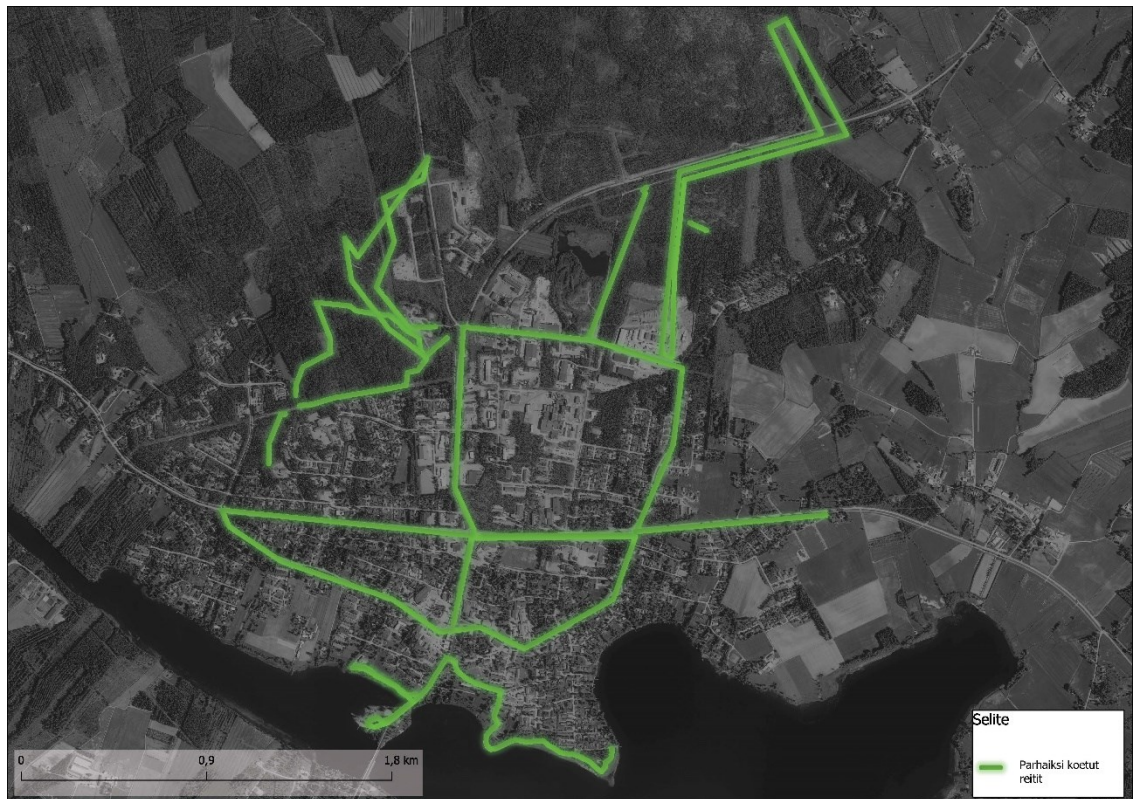
Viheralueohjelman laatimiseksi on selvitetty, millaisia palveluja asukkaat viheralueilta odottavat ja miten alueita tulisi hoitaa. On järjestetty kaksi samansisältöistä asukastyöpajaa Haapaveden kirjastolla 23.11.2022 ja 7.12.2022. Työpajoista tiedotettiin sekä kaupungin internet-sivuilla ja sosiaalisessa mediassa että Haapavesi-lehdessä. Työpajatyöskentelyn tavoitteena oli selvittää asukkaiden ja alueen käyttäjien toiveita Haapaveden kaupungin viheralueista sekä kerätä huomioita alueen nykytilasta viheralueohjelman pohjaksi. Työpajat olivat avoimia ja niissä sai käydä tekemässä työpajapisteiden tehtäviä tai kysyä alueen viheralueiden hoitoon liittyvistä asioista. Käytännössä osallistujat merkitsivät paperisiin karttoihin suosikki- ja kehityskohteita taajama-alueelta ja kertoivat suullisesti ajatuksiaan työpajojen vetäjille.

Asukaskyselyillä on kerätty palautetta: sähköisellä karttakyselyllä kaupungin nettisivuilla 18.11.-18.12.2022 välisen ajan ja paperilomakkeilla joulunavaustilaisuudessa 26.11.2022.



*Karttakyselyn vastauksia, parhaiksi koetut viheralueet.*





*Karttakyselyn vastauksia, parhaiksi koetut ulkoilureitit.*

Vuorovaikutukseen kuuluu myös viheralueohjelmaehdotuksen julkisesti nähtäville asettaminen. Nähtäville asettamisesta tiedotetaan ja kunnan jäsenille ja osallisille varataan tilaisuus esittää mielipiteensä asiassa (muistutus). Mahdollisesti muistutuksen tehneille, jotka ovat ilmoittaneet osoitteensa, ilmoitetaan kunnan perusteltu kannanotto esitettyyn mielipiteeseen. Kaupunginvaltuusto vahvistaa viheralueohjelman, ja lainvoiman saatuaan päätös tulee tavoitteiden mukaisesti ohjaamaan viheralueiden suunnittelu-, rakentamis- ja kunnossapitotöitä ohjelmakaudella.

#### Päätelmät palautteista

Palautteita saatiin varsin kattavasti erilaisilta käyttäjä- ja ikäryhmiltä. Kerätyn datan perusteella on valmisteltu viheralueohjelman ehdotus sisältäen tämän raportin liitteineen (kunnossapitoluokituskartta ja kunnossapitoluokat eriteltyinä).

Valtaosa asukaskyselyihin vastaajista oli asukkaita kunnassa. Suurin käyttöaste näyttää olevan ulkoilumetsillä, luontopoluilla ja puistoilla kaikissa käyttäjien ikäryhmissä. Viheralueiden käyttöä haittaavina asioina korostui hoitamattomuus, ilkivalta/roskaaminen, alueiden koko, pitkät etäisyydet, toimintamahdollisuuksien puute ja puutteelliset reitit.

Kehityssuunnaksi viheralueiden hoidossa toivottiin, että rakennetut viheralueet hoidettaisiin puistomaisemmin ja avoimet pellot, niityt ja taajamametsät luonnonmukaisemmin. Valtaosa arvioi viheralueiden vaikuttavan paljon asuinalueen arvostukseen.

Vuorovaikutuksessa kuntalaisten esille nostamat ja seurantaryhmässä esille nostetut yksilöidyt *kehittämiskohteet* olivat:

- toripaikan kehittäminen,
- reitit (rantareitti välille Huikarinniemi-Rautionkuja, oikopolut, silta Pero-ojan yli rannassa Rautionkujalla, polut Lumimaan lähistöllä, Sulkakyläntien ja Pulkkiläntien varteen kevyen liikenteen väylä),
- uimarannat (Kylpyläsaaren uimaranta isommaksi, Paakkilan rantaan uusi uimaranta),
- peltoalueet (Laurinpelto kukkakedoksi, luonnontilaisena hoidetut pellot/niityt),
- levähdysmahdollisuuksien lisääminen (puistonpenkit),
- leikkikenttien karsiminen ja resurssien järkevää keskittäminen,
- pusikoiden siistiminen (Helmikartanon ja Paakkilanhovin viereinen, Kartanonväen hoitokodin ja Alarannantie 19 kerrostalon alapuolinen ranta),
- uudet roska-astiat, niiden oikea sijoittelu ja sopiva tyhjennysväli sekä
- veneiden rantautumis- ja vesillelaskupaikat.

*Parhaiksi koetut kohteet* olivat Kylpyläsaari, Huikarinniemi, Paakkilanranta (Lallunniemi), Lumimaa, urheilukenttä, skeittiparkki, Kukkerinpuron ja Hyttikalliontien leikkikenttä. Mieluisimpia *reittejä* taajama-alueella olivat Lumimaan ja Hyttikallionpuiston polut, valaistu latu, Kirkkojärven rannat Huikarinniemestä Rautionkujalle, Vanhatien raitti, Mieluskyläntien ja Kytökyläntien varsi.



*Näkymä Kirkkojärven sillalta Paakkilan rantaan 22.8.2018*

#### Viheralueiden kunnossapitoluokitus RAMS 2020

Koska viheralueohjelman laatimisen tarkoituksena on nimenomaan kunnossapitotoimenpiteiden suunnittelu ja priorisointi, taajaman viheralueet on tarkoituksenmukaista jaotella pääluokkiin rakennetut viheralueet (R), avoimet viheralueet (A) ja metsät (M). Jaottelu perustuu Viherympäristöliitto ry:n julkaisuun 67/2020 Viheralueiden kunnossapitoluokitus RAMS 2020, joka on yleisesti Suomen kunnissa käytetty luokitus. Viheralueen omistajana kaupunki määrittää, mikä kunkin alueen kunnossapitoluokka on vai sisältääkö alue eri kunnossapitoluokkiin kuuluvia

alueita. Kunnossapitoluokituksen avulla viheralueet saadaan yleisilmeen, käytön, laadun ja kustannustekijöiden puolesta keskenään vertailukelpoisiksi.

*Kunnossapitoluokka määrittelee laatutason, jonka mukaisena alue hoidetaan. Se ohjaa kunnossapidon resurssointia, tilaamista ja toteutuksen valvontaa.* Kunnossapitoluokan valintaan vaikuttavat:

- alueen luonnonominaisuudet
- asema kaupunkikuvassa
- sen tuottamat toiminta- ja ekosysteemipalvelut
- alueen käyttötarkoitus ja rakentamisaste
- kunnossapidon laatutavoite ja intensiivisyys sekä
- kustannukset, joihin sitoudutaan rakentamisessa ja tulevassa kunnossapidossa.

Kunnossapitoluokkaa määriteltäessä joudutaan pohtimaan kunkin alueen kohdalla edellä mainittujen tekijöiden keskinäistä painoarvoa ja käytettävissä olevia resursseja. Viheralueen kunnossapitoluokka vaikuttaa merkittävästi rakentamis- ja kunnossapitokustannuksiin. Rakentamisen ja kunnossapidon kustannukset ovat korkeimmat rakennetuilla viheralueilla (R-pääluokka) ja edullisemmat avoimilla viheralueilla (A-pääluokka) ja metsissä (M-pääluokka). Viheralueiden kunnossapidon kustannuksiin vaikuttavat myös käyttäjien määrä ja alueen käyttöaste. Jotta viheralueen perustamiseen käytetyt investoinnit eivät valuisi hukkaan, on tärkeää, että viheralueen kunnossapidon suunnittelussa varataan kullekin viheralueelle riittävät kunnossapitoresurssit. Kunnossapidon tavoitteena on varmistaa alueiden merkittävyyden ja arvojen säilyminen, käytettävyys ja käyttäjäturvallisuus ympärivuotisesti sekä huolto-, informaatio- ja muiden järjestelmien toimintakuntoisuus. Kasvillisuuden, rakenteiden, varusteiden, laitteiden ja järjestelmien kuntoa ja käyttöturvallisuutta tarkkaillaan säännöllisesti. Kasvillisuuden hoidon tavoitteena on varmistaa kasvualustan ja kasvillisuuden elinvoimaisuus ja kasvukunto sekä kasvinterveys. Kunnossapitoluokka voi myös muuttua viheralueen kehittymisen ja sen elinkaaren mukaan.

Edellä mainittujen valintakriteerien ja vuorovaikutuksessa esille nousseiden palautteiden perusteella Haapavedellä tulee kyseeseen alaluokat R2 toimintaviheralue, R3 käyttöviheralue, A1 arvonniitty, A2 käyttöniitty, A3 maisemaniitty, A4 avoin alue, A5 maisemapelto, M2 lähimetsä, M3 ulkoilu- ja virkistysmetsä, M4 suojametsä ja M5 talousmetsä sekä maankäytön muutosalueet Rx, Ax ja Mx. Pääluokkia täydentävää luokkaa S, suojelualueet, ei Haapaveden taajama-alueella kaupungin omistamilla viheralueilla ole. Tarvittaessa harkinnan mukaan viheralueiden puhtaanapitoluokitus P (P1 päivittäin – P7 vuosittain) voidaan merkitä karttaan rasterilla tai kirjainkoodeilla.

Rakennettujen viheralueiden R kunnossapidon tavoitteena on joko pitää alue alkuperäisen suunnitelman mukaisena tai kehittää sitä kohdekohtaisen suunnitelman mukaisesti. Toimenpiteet, joilla tavoitteisiin päästään: Rakennetut viheralueet hoidetaan alaluokkien mukaisesti niin, että kohteen toiminnallisuus, käytettävyys, viihtyisyys ja turvallisuus säilyvät. Hoitotoimet voivat olla toimenpiteestä riippuen päivittäisiä, viikoittaisia, kuukausittaisia tai kausiluonteisia.

Rakennettujen viheralueiden luokkaan kuuluville leikkikentille tehdään ohjelmakauden aikana priorisointitarkastelu. Leikkikenttien tarpeellisuus ja käyttöaste selvitetään ja keskitetään resurssit käytetyimpiin, jotta haluttu palvelutaso voidaan tarjota juuri oikeilla paikoilla. Tarkastelussa hyödynnetään mahdollisesti paikkatietotekniikkaa ja

havainnointia, joiden perusteella suunnitellaan leikkipaikkojen muuntojoustava palvelualueverkosto. Mahdollisesti poistettaviksi tulevat leikkikentät muutetaan lähtökohtaisesti ympäröivän kunnossapitoluokan mukaiseksi viheralueeksi tai maisemoidaan oleskelualueeksi, tai leikkivälineiden tilalle voidaan asentaa kaikkia ikäryhmiä palvelevia ulkokuntoilulaitteita. Lasten leikkiä voidaan pyrkiä ohjaamaan myös luonnontilaisemmille metsäisille viheralueille, joissa on valtavasti potentiaalia tälle mielikuvitusta käyttävälle seikkailija-ulkoilijajoukolle.

Viheralueiden puhtaanapidon suunnittelussa kartoitetaan ja optimoidaan roska-astioiden määrä ja tyhjennysvälit. Uusien viheralueiden suunnittelussa pyritään huomioimaan esteettömyys.

Avoimien viheralueiden A kunnossapidon tavoitteena on säilyttää ja edistää lajiston monimuotoisuutta ja avoin ilme sekä varmistaa, että ne kestävät käytöstä aiheutuvan kulumisen. Toimenpiteet, joilla tavoitteisiin päästään: Peltoalueiden tyhjät tontit otetaan säännöllisen hoidon piiriin suunnitelmallisesti huomioiden niiden tuleva käyttötarkoitus. Avoimet peltoalueet pidetään avoimina niittämällä vuosittain tai vuokraamalla ne viljeltäviksi tai laidunnettaviksi. Hoitotoimet voivat olla toimenpiteestä riippuen viikoittaisia, kuukausittaisia tai kausiluonteisia.



*Rakentamattomia tontteja peltomaisemassa Erkkisenniemessä (kuva haapavesi.fi)*

Metsien M hoidon tavoitteena on varmistaa puuston, muun metsäkasvillisuuden ja maaperän elinvoimaisuus, kasvukunto, uusiutumiskyky, monimuotoisuus ja kasvinterveys sekä omistajan metsälle asettamat tavoitteet. Toimenpiteet, joilla tavoitteisiin päästään: Metsäalueiden tyhjät tontit otetaan säännöllisen hoidon piiriin suunnitelmallisesti huomioiden niiden tuleva käyttötarkoitus. Raivataan säännöllisesti risukot ja pidetään tontit siisteinä ostajien houkuttelemiseksi. Raivaamalla säännöllisesti metsäisiä viheralueita ylläpidetään näkyviä vesistöihin tai peltoalueille. Hoitotoimet voivat olla toimenpiteestä riippuen kuukausittaisia tai kausiluonteisia. Talousmetsiä M5 hoidetaan metsäsuunnitelman mukaisesti.

---

Liitteenä 1 tiivistelmä ”Viheralueiden kunnossapitoluokat RAMS 2020 Haapaveden taajama-alueella” ja liite 2 Kartta: ”Kunnossapitoluokittelu RAMS asemakaavan mukaisille kaupungin omistamille viheralueille, piha-alueille ja rakentamattomille tonteille (muutosalueet) pvm 18.4.2023”.

#### Viheralueohjelman toteuttaminen ja seuranta

Kaupunginvaltuuston vahvistama ja lainvoimainen viheralueohjelma tulee tavoitteiden mukaisesti ohjaamaan viheralueiden suunnittelu-, rakentamis- ja kunnossapitotöitä käytännön tasolla ohjelmakaudella. Viheralueiden kunnossapidon taloudelliset resurssit on pidettävä sellaisella tasolla, että kunnossapitoluokkien mukainen hoito voidaan suorittaa viheralueohjelman mukaan. Suunnittelua ja rakentamista tehdään sitä mukaa, kun uusia tarpeita alueiden käyttöönotolle tai muokkaamiselle ilmenee. Viheralueohjelman laatimisprosessin vuorovaikutuksessa esille nousseet kohteet ovat kehittämisjärjestyksessä etusijalla. Kaavoituksessa pyritään varmistamaan taajaman vehreys myös jatkossa.

Päävastuu viheralueohjelman toteuttamisesta on teknisen toimen puistopuolella, mutta myös muilla viheralueista vastuussa olevilla kaupungin toimijoilla on oma osuutensa toteutuksessa. Viheralueohjelman toteutumista seurataan vuosittain erikseen teknisen osaston toimesta. Viheralueohjelman toteutumisen tarkistus voidaan toteuttaa 5 vuoden välein.

Kaupungin omistamien viheralueiden, piha-alueiden ja rakentamattomien tonttien kunnossapito käytännössä tehdään valittujen hoitoluokkien perusteella soveltuvin osin kirjan ”Viheralueiden kunnossapidon yleinen työselostus VKT 2021” mukaan. Vastuunjako kaupungin sisällä noudattelee aikaisempaa käytäntöä. Tekninen toimi vastaa kaupungin omistuksessa olevien puistojen, viheralueiden, leikkikenttien, kiinteistöjen pihojen ja tyhjien tonttien kunnossapidosta. Kaupungin liikunta-alueista, kuten pallokentistä, skeittiparkista, kuntopoluista, laduista, uimarannoista ja venevalkamista sekä urheilukentän ja pesäpallokentän reuna-alueista vastaa kaupungin liikuntatoimi. Varsinaiset urheilukentän ja pesäpallokentän suoritus- ja pelialueet jätetään tämän tarkastelun ulkopuolelle. Viheralueiden kunnossapitoluokitus RAMS 2020 - luokitteluasteikkoa laadittaessa on linjattu, että urheilu- ja pelikentät sekä suorituspaikat eivät sisälly RAMS-luokitukseen, sillä niiden käyttö sekä kunnossapidon tavoitteet, vaatimukset ja kunnossapitotehtävät poikkeavat ”perusviheralueesta”. ”Viheralueiden kunnossapidon yleisen työselostus VKT” -julkaisussa esitetyt laatuvaatimukset esimerkiksi R2-kunnossapitoluokalle eivät vastaa urheilu- ja pelikenttien tai suorituspaikkojen kunnossapidon vaatimuksia (sähköposti Hanna Tajakka 20.10.2022).

Viheralueohjelmassa mainitsemattomien tai myöhemmin kaupungin kunnossapidon piiriin tulevien alueiden vastuunjako sovitaan tapauskohtaisesti. Mikäli kaupunki luopuu mistä tahansa viheralueohjelmassa mukana olevasta kiinteistöstä tai alueesta ohjelmakauden aikana, kunnossapitoluokitusta ei pidetä ko. kiinteistön kohdalta kaupunkia sitovana omistajanvaihdoksen jälkeen.

---

---

Lähteet

Haapaveden kaupunkistrategia 2023–2025

Haapaveden maankäytön kehityskuva 2050, Voimaa vehreydestä, Haapaveden strateginen maankäytön suunnitelma, Oulun Yliopiston Kuntasuunnittelun kurssi ja erikoiskurssi, vuosi 2017

Haapaveden osayleiskaavayhdistelmä ja asemakaavayhdistelmä  
<https://kartat.sweco.fi/haapavesi/>

Kansilehden ilmavalokuva Haapaveden kaupungin valokuva-arkistosta

Maankäyttö- ja rakennuslaki 5.2.1999/132, finlex.fi

Paakkilan kannatusyhdistys ry:n nettisivut <http://paakkila.fi/>

RAMS 2020 – Päätöksentekijän opas viheralueiden kunnossapitoluokitukseen, toim. Hanna Tajakka, Viherympäristöliitto ry, 2020

Sähköpostikeskustelu Elina Martinmäki - Hanna Tajakka 20.10.2022

Valokuvat Elina Martinmäki, ellei muuta mainittu

Viheralueiden kunnossapidon yleinen työselostus VKT 2021, toim. Hanna Tajakka, Viherympäristöliitto ry julkaisu 70

Viheralueiden kunnossapitoluokitus RAMS 2020, toim. Hanna Tajakka, Viherympäristöliitto ry julkaisu 67

Vuorovaikutusaineisto viheralueohjelman laatimisessa: seurantaryhmän ohjaavat tapaamiset, asukastyöpajojen ja nettikyselyn karttapalautteet sekä ja monivalintakyselyn tulokset, 09/2022 – 03/2023

LIITTEET

LIITE 1. Viheralueiden kunnossapitoluokat RAMS 2020 Haapaveden taajama-alueella

LIITE 2. Kartta: Kunnossapitoluokittelu RAMS asemakaavan mukaisille kaupungin omistamille viheralueille, piha-alueille ja rakentamattomille tonteille (muutosalueet) pvm 18.4.2023

---