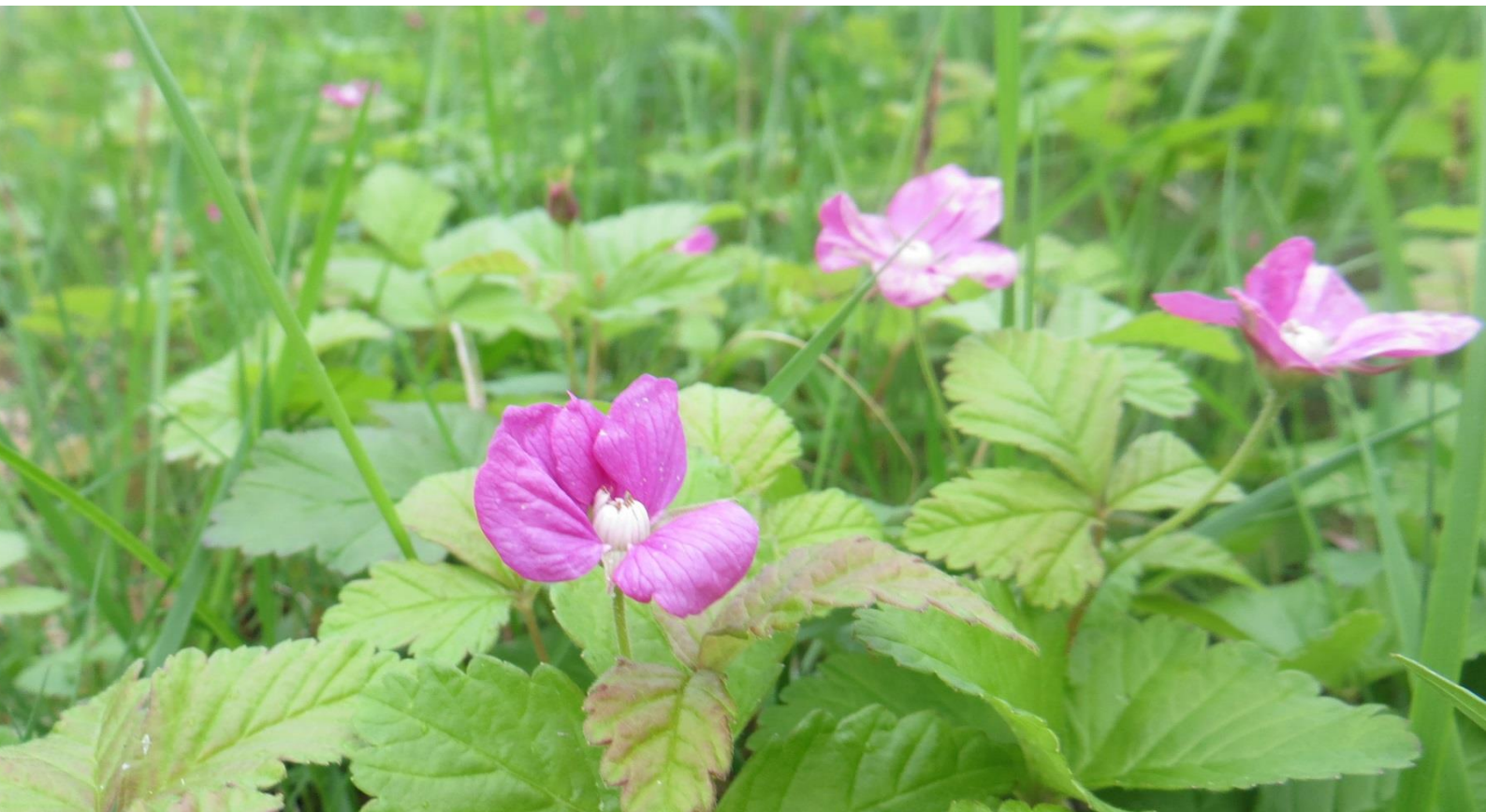

**LUONTOSELVITYS
VATTUKYLÄN OSAYLEISKAAVA**

TYÖNUMERO: 20600753

HAAPAVESI



13.10.2016

**SWECO YMPÄRISTÖ OY
OULU**

Sweco Ympäristö Oy

PL 88, 00521 Helsinki
Mäkelininkatu 17 A, 90100 Oulu
PL 453, 33101 Tampere
PL 669, 20701 Turku

www.sweco.fi
etunimi.sukunimi@sweco.fi
puh. 010 2414 000

Y-tunnus 0564810-5

2 (16)

13.10.2016

LUONTOSELVITYS VATTUKYLÄN OSAYLEISKAAVA

Sisältö

1	JOHDANTO	1
2	AINEISTO JA MENETELMÄT	1
3	VESISTÖT	2
3.1	Pintavedet	2
3.2	Pohjavedet	3
4	KALLIO- JA MAAPERÄ	4
5	KASVILLISUUS	5
6	LINNUSTO JA MUU ELÄIMISTÖ	7
7	SUOJELU- YM. ALUEET	7
8	ARVOKKAAT LUONTOKOhteET	8
9	HUOMIONARVOINEN LAJISTO	11
10	YHTEENVETO JA SUOSITUKSET	11
11	LÄHTEET	12

Liitteet:

Liite 1 Kartta: arvokkaat luontokohteet

Sweco Ympäristö Oy

PL 88, 00521 Helsinki
Mäkelininkatu 17 A, 90100 Oulu
PL 453, 33101 Tampere
PL 669, 20701 Turku

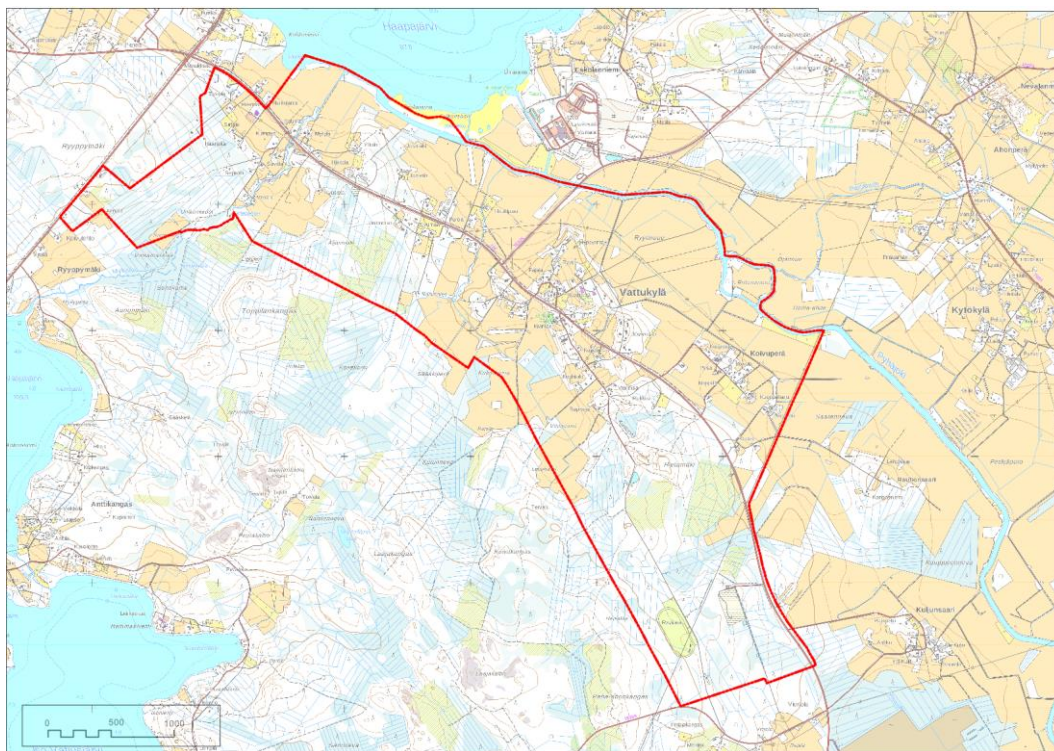
www.sweco.fi
etunimi.sukunimi@sweco.fi
puh. 010 2414 000

Y-tunnus 0564810-5

1 JOHDANTO

Tämä luontoselvitys on tehty Haapaveden Vattukylän osayleiskaavaa varten. Luontoselvityksen aluerajaus on esitetty kuvassa 1. Luontoselvityksessä on kuvattu alueiden luonnon ominaispiirteet yleisesti sekä esitetty luontoarvojen puolesta huomionarvoiset alueet ja kohteet. Selvityksessä on kiinnitetty huomiota luonnonsuojelulain mukaisten suojeltujen luontotyyppien, metsälain mukaisten erityisen tärkeiden elinympäristöjen ja vesilain mukaisten luontotyyppien, uhanalaisen ja muun huomionarvoisen lajiston, luontodirektiivin liitteiden II ja IV lajien, uhanalaisten luontotyyppien sekä muiden luonnon monimuotoisuuden kannalta huomioitavien kohteiden esiintymiseen alueella.

Selvityksen on tehnyt FM biologi Aija Degerman Sweco Ympäristö Oy:stä.



Kuva 1. Selvitysalueen rajaus.

2 AINEISTO JA MENETELMÄT

Maastokäynneillä käytiin sellaisilla alueilla, joilla kartta- ja ilmakuvatarkastelun perusteella saattaisi esiintyä luonnonsuojelulain, vesilain tai metsälain mukaisia kohteita tai uhanalaisia luontotyyppejä (Raunio ym. 2008). Maastokäynneillä huomioitiin myös uhanalaisen, luontodirektiivin mukaisen tai muun huomionarvoisen kasvilajiston esiin-

tyminen. Erillisiä linnusto- tai muun eläimistön selvityksiä ei tässä yhteydessä tehty. Maastossa käytiin 8.6.2016.

Luontoselvityksen pohjatietoina on käytetty peruskarttoja, ilmakuvia, ja ympäristöhallinnon Karpalo- ja Eliölajit-tietokantojen (uhanalaiset lajit, Pohjois-Pohjanmaan Elinkeino-, Liikenne- ja Ympäristökeskus 2016) tietoja sekä aikaisemmin alueelta tehtyjä luontoselvityksiä (Air-ix suunnittelu Ympäristötaito Oy 2002; Airix Ympäristö Oy 2007). Vuoden 2002 luontoselvityksen selvitysalue rajautui nykyisen aluerajauksen länsiosassa sijaitsevaan Myllyjoaan. Vuoden 2007 luontoselvityksen selvitysalue käsitti länsiosan rajautuen Turvetiehen.

Liitteenä olevalla kartalla (liite 1) on esitetty luonnon kannalta arvokkaat kohteet ja huomionarvoinen lajisto.

3 VESISTÖT

3.1 Pintavedet

Kaava-alue rajoittuu pohjoisosastaan Haapajärveen, joka on Pyhäjoen järviuodostuma. Pyhäjoki laskee siihen kaava-alueella (kuva 2). Haapajärven pinta-ala on 303 ha. Haapajärveä säännöstellään. Säännöstelyväli on 145 cm (Leiviskä ja Latvala 2009). Haapajärven vesi on tummaa, humuspitoista ja rehevää (Pöyry 2011). Pyhäjoessa on viisi vesivoimalaitosta, joista yksi on Haapajärven alapuolella. Pyhäjoen käyttökelpoisuusluokka on tyydyttävä.

Kaava-alueen länsiosassa Haapajärveen laskee Pienestä Vatjusjärvestä alkunsa saava noin 3,7 km pitkä Myllyoja. Oja virtaa ojitettujen soiden ja kaava-alueella peltojen läpi. Siihen laskee pelto- ja metsäojia. Pyhäjokeen laskee ojituksista alkunsa saava Naistenoja-Haukipuro pelto-ोजना. Kaava-alueen eteläosassa Hietämäen lounaispuolella on maanoton jälkeen syntynyt lammikko (kuva 3).



Kuva 2. Pyhäjokea Ruhansaaren sillalta kuvattuna.



Kuva 3. Hietämäentien varressa on maanotosta syntynyt lampi.

3.2 Pohjavedet

Kaava-alueella tai sen läheisyydessä ei ole pohjavesialueita. Kaava-alueella on muutamia lähteitä, joita kaikkia on muokattu vedenottoon, ne eivät ole luonnontilaisia.

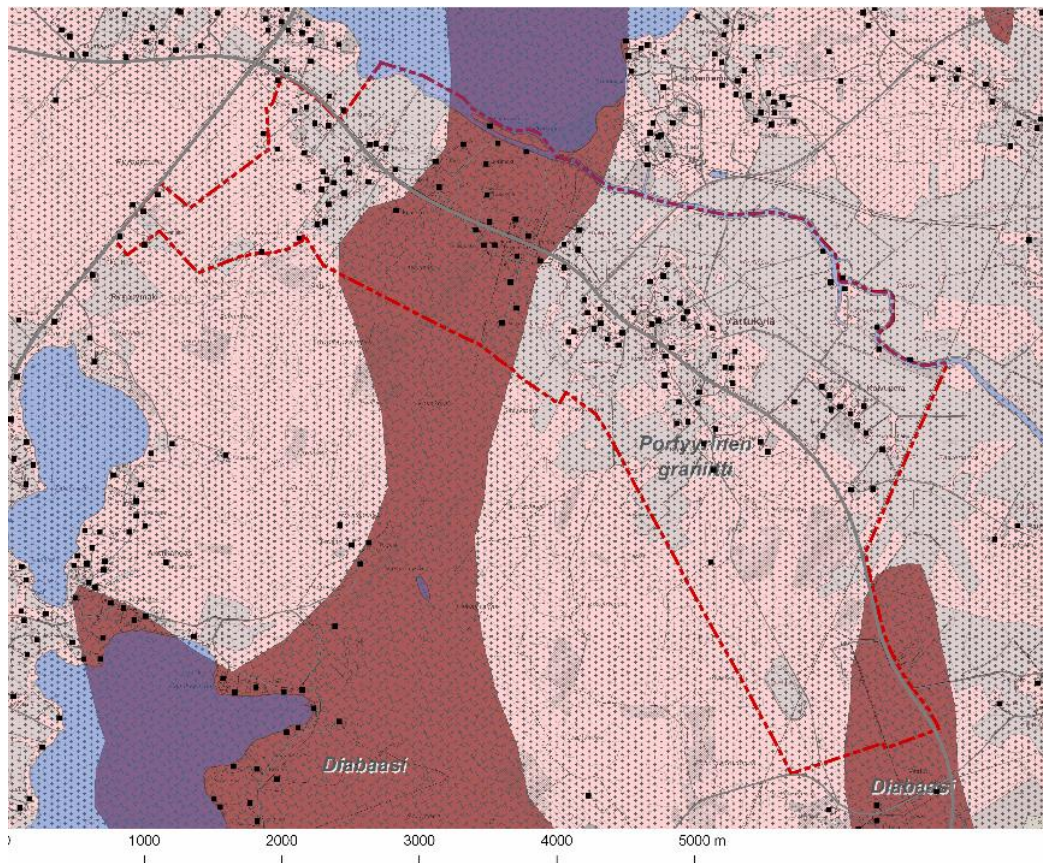


Kuva 4. Hietämäentien varressa on peruskarttaan merkitty lähde.

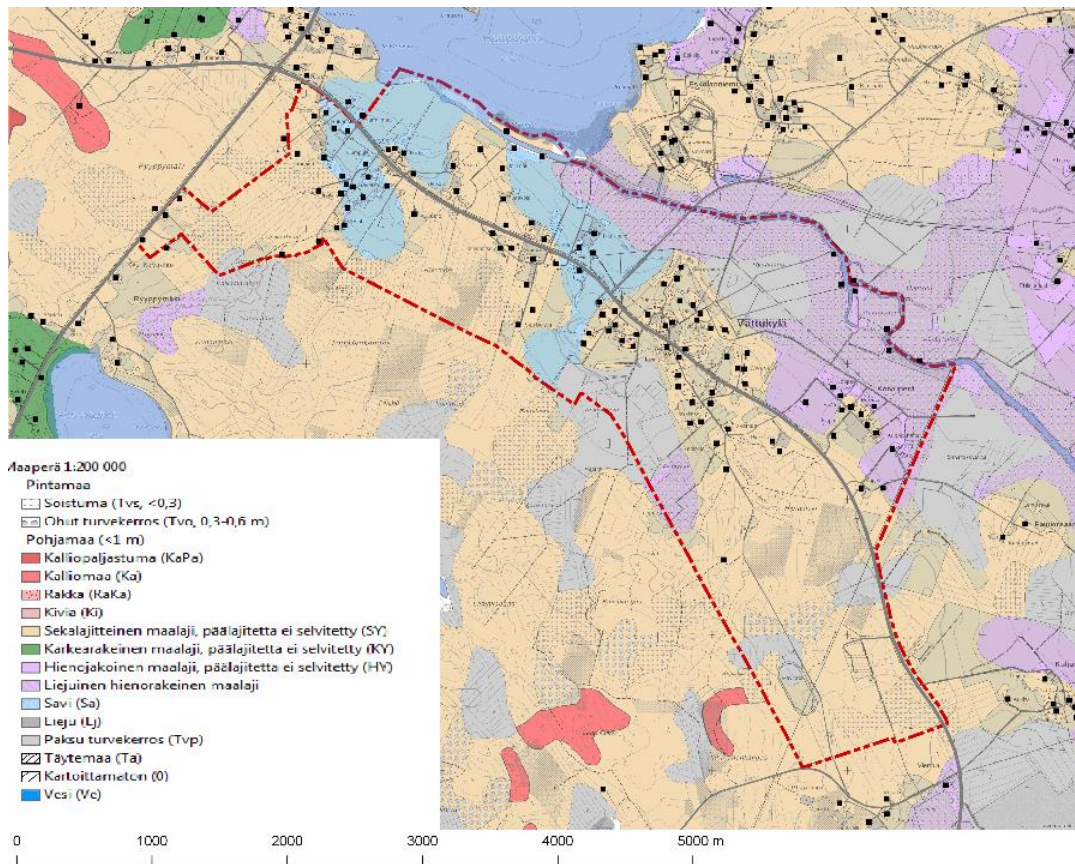
4 KALLIO- JA MAAPERÄ

Pyhäjokilaakson kallioperä muodostuu pääasiassa happamista ja karuista syväkivilajeista. Kallioperä on esitetty kuvassa 5. Kaava-alueen länsi- ja itäosat ovat porfyryristä graniittia, keskiosa diabaasia.

Maaperä on kaava-alueen keski- ja eteläosassa moreenia. Haapajärven ranta-alueilta kaava-alueen keskiosiin ulottuvalla alueella maaperä on savea. Pyhäjoen rannoilla on ohut turvekerros ja kaava-alueen keskiosan Kivimäen ympärillä paksu turvekerros. Kaava-alueella ei ole kalliopaljastumia eikä laajempia hiekka- tai sora-alueita. Maaperä on esitetty kuvassa 6.



Kuva 5. Kaava-alueen kallioperä.



Kuva 6. Kaava-alueen maaperä.

5 KASVILLISUUS

Suurin osa kaava-alueesta on viljeltyä peltoa. Pellot ovat keskittyneet Pyhäjoen varteen ja Haapajärven rannalle sekä Vattukylän Kivimäen ympäristöön. Kaava-alueen kaakkois- ja länsiosissa on yhtenäisiä metsäalueita. Metsät ovat talouskäytössä olevia eri-ikäisiä kasvatusmetsiköitä, vanhaa ja luonnontilaista metsää alueella ei ole. Kaava-alueen kaakkois- ja eteläosassa sekä länsiosassa on laajoja tuoreita hakkuita ja taimikoita. vanhemmaa puustoa on lähinnä asutuksen yhteydessä. Lehtipuustoa on Pyhäjoen ranta-alueilla sekä Kivimäen rinteillä, jossa on laitumia. Kaava-alueella ei ole avosoita. Metsäiset suot ja soistumat, jotka ovat kuusivaltaisia korpia tai mäntypuustoisia rämeitä, on kaikki ojitettu. Luonnontilaisia rämeitä tai korpia alueella ei ole.



Kuva 7. Näkymä Haapajärvelle Kärsämäentietä.



Kuva 8. Tuoreen kankaan kuusikkoa Hietämäen pohjoispuolella. Alueella on laavu ja polku.



Kuva 9. Taimikkoa raviradan itäpuolella.

6 LINNUSTO JA MUU ELÄIMISTÖ

Alueen linnustosta tai muusta eläimistöstä ei ole tehty erillisiä selvityksiä. Suomen lintu-atlaksen mukaan ruudulla 711:342 Haapaveden keskusta pesii varmasti 65, todennäköisesti 52 ja mahdollisesti 8 lajia.

Alueen nisäkäslajisto on tavanomaista havumetsien lajistoa.

Haapajärven kalastoon kuuluvat ahven, särki, hauki, taimen, made, harjus, kuha, lahna ja kirjolohi (Ahma 2012).

7 SUOJELU- YM. ALUEET

Kaava-alueella on Hietämäentien varressa yksityismaan luonnonsuojelualue Vattukylän luonnonsuojelualue (YSA206811). Luonnonsuojelualue on kooltaan 0,2 ha. Kaava-alueella tai sen läheisyydessä ei ole muita luonnonsuojelu- tai Natura2000-alueita tai luonnonsuojeluohjelmien kohteita. Kaava-alueen pohjoispuolella noin kilometrin päässä Kytökyläntien varressa on yksityismaan luonnonsuojelualue.

Vattukylällä on kaksi rauhoitettua luonnonmuistomerkkiä: Vattukylän vanha mänty (läänihallituksen päätös 11.9.1964) ja vanha koivu (läänihallituksen päätös 28.11.1989).



Kuva 10. Rauhoitettu koivu.

8 ARVOKKAAT LUONTOKOhteET

Alueella ei ole luonnonsuojelulain, vesilain tai metsälain mukaisia kohteita eikä uhanalaisen tai muun huomionarvoisen lajiston esiintymiä. Alueella ei esiinny uhanalaisia luontotyyppejä. Huomionarvoisina luontokohteina on rajattu kaksi muusta käsitellystä metsäluonnosta poikkeavaa kohdetta.

Myllyojan varsi on rehevää ja lehtomaista tulvavaikutteista metsää. Oja on osin uomaltaan oikaistu. Ylempänä on tuoreen kankaan kuusikkoa. Ojassa on pieni koski. Luonnontilaisimmat kohdat on rajattu luonnon monimuotoisuutta lisäävinä arvokkaina luontokohteina. Alue on esitetty liitekartalla (kohde 1). Myllyoja on rajattu arvokkaana luontokohteena myös aikaisemmassa luontoselvityksessä (Air-ix suunnittelu Ympäristötaito Oy 2002).



Kuva 11. Myllyoja.

Kärsämäentien varressa on lähde, jota käytetään/on käytetty vedenottoon. Lähteen ympäristö on kasvillisuudeltaan lehtoa ja aluskasvillisuus on rehevää. Alue on hyvin pieni ja rajautuu tiehen ja taimikkoon. Puusto ei ole luonnontilaista, mutta alueella on muutamia suuria kuusia. Alue on esitetty liitekartalla (kohde 2).



Kuva 12. Kasvillisuus on rehevää Kärämäentien varren lähteen ympärillä.

9 LUMO-KOhteet

Haapavedelle on tehty maatalousalueiden kosteikkojen ja luonnon monimuotoisuuden yleissuunnitelma (Anttila 2013). Alueelta on rajattu luonnon monimuotoisuuskohteita (LUMO), jotka sisältävät entisiä ja nykyisiä peltoalueita, peltoon rajautuvia elinympäristöjä ja perinnebiotooppeja, joille on hoitotoimenpidesuosituksiksi annettu niittoa, laidunnusta ja raivausta. LUMO-kohteet on esitetty luontoselvityskartalla (liite 1). Alla kuvaukset Anttilan (2013) mukaan:

A) Ylitalo-Heikola:

Ylitalon vanhaa kivikkoista mullihakaa laidunnettiin viimeksi vuonna 1997. Loivassa rinteessä olevalla niityllä kasvaa muutamia puita ja suuria pajupensaita. Pellon reunassa on vanhojen puisten aitojen jäänteitä. Hoitosuosituksena on laidunnuksen aloittaminen uudelleen. Tavoitteena on niitykasvillisuuden elpyminen ja maiseman pysyminen avoimena. Kohde erottuu hyvin läheiselle Kärämäentielle. Aluskasvillisuus on korkea ja kuloheinää on runsaasti, minkä vuoksi kulutus on eduksi kunnostusvaiheessa, mikäli se on läheisten rakennusten puolesta mahdollista. Viereiseltä pellolta on löydetty kivikautiseen asutukseen liittyviä muinaisjäännöksiä. Hoitoalueeseen voi liittää lisäksi pihapellon puoliavoimet metsänreunat. Myös naapurissa Heikolassa on vastaavantyyppistä entistä laidunluetta. Kohteiden hoito kannattaa suunnitella yhtenä kokonaisuutena.

B) Hyppyrämäki:

Peltoihin rajautuvia kivisiä rinneniihtyjä Vattukylällä hyppyrimäen ympäristössä. Rinteen päällä pellon reunalla on kiviaitaa. Laidunnus toteutetaan osana tilan laidunkiertoa ja laiduneläiminä käytetään lapinlehmiä. Turvetien puoleinen rinne on 1990-luvun perinnetäydennysinventoinnissa luokiteltu maakunnallisesti arvokkaaksi. Kohde ei ole mukana painetussa julkaisussa (Vainio & Kekäläinen 1997).



Kuva 3. Laidunnusta Hyyppirimäen rinteessä.

C) Mataraisen haka:

Kivinen rinnehaka, jonka puusto on pääasiassa varttunutta koivikkoa. Kohde on 1990-luvun perinnemaisemainventoinnissa luokiteltu maakunnallisesti arvokkaaksi. Se ei kuitenkaan ole mukana painetussa julkaisussa (Vainio & Kekäläinen 1997). Vuosikymmeniä jatkunut laidunnus päättyi kymmenisen vuotta sitten. Alue on kasvanut nopeasti umpeen, mutta olisi vielä kunnostettavissa uudelleen laidunkäyttöön.

D) Mataraisen metsälaidun:

Käytössä oleva sekapuustoinen rehevä metsälaidun loivassa rinteessä Vatuntien varressa.

Kohde on 1990-luvun perinnemaisemainventoinnissa luokiteltu maakunnallisesti arvokkaaksi, mutta se ei ole mukana painetussa julkaisussa (Vainio & Kekäläinen 1997). Pitkään jatkuneessa laidunnuksessa oli noin 15 vuoden katkos 1980–1990-luvulla.

E) Kiviharju:

Lampailla ja naudoilla laidunnettu metsäinen rinne Hietämäentien ja peltojen välissä. Kohde näkyy hyvin viereiselle Kärsämäentielle.

F) Karjakuja:

Kohteen eteläosalla on puustoa ja pensaikkoa sekä kaivettuja lampareita. Pohjoisreunalla on vanha heinikkoinen peltotie, jota on välillä laidunnettu. Viime vuosina peltotietä on niitetty ja pensaikkoa raivattu. Viereisellä laidunpellolla on myös luonnon monimuotoisuusarvoja. Pelto on niittymäinen ja etenkin keskiosistaan kivikkoinen. Maisemaan tuovat vaihtelua katajat ja puuryhmät.

G) Kopola:

*Sähkölinjan alla oleva entinen pelto, jonka reunalla kasvaa harvakseltaan kuusia, koivuja, haapoja, mäntyjä ja katajia. Kohteeseen liittyy myös pellon ja metsän välistä reuna-
vyöhykettä. Ensisijainen hoitomuoto koko alueelle on laidunnus. Vaihtoehtoisesti avoimia alueita voidaan hoitaa niittämällä ja korjaamalla niittotähteet ja puustoisia osia raivaamalla.*

10 HUOMIONARVOINEN LAJISTO

Kaava-alueelta on useita kymmeniä havaintoja nykyään uhanalaisista hyönteisistä 1800–1900 -lukujen vaihteesta (Pohjois-Pohjanmaan Elinkeino-, Liikenne-, ja Ympäristökeskus 31.5.2016). Uudempiä havaintoja alueelta ei ole uhanalaisista, luontodirektiivin mukaisista tai silmälläpidettävistä lajeista eikä niitä havaittu myöskään maastokäynneillä.

11 YHTEENVETO JA SUOSITUKSET

Kaava-alue on suurimmaksi osaksi viljelykäytössä olevaa peltoa. Metsäisiä alueita on Kärsämäentien eteläpuolella. Metsät ovat eri-ikäisiä talousmetsiä. Luonnontilaisia metsiä tai soita alueella ei ole. Alueella ei ole huomionarvoista lajistoa, vaan kasvillisuus on tavanomaista. Kaava-alueella ei esiinny luonnonsuojelulain, vesilain tai metsälain mukaisia luontotyyppisiä eikä uhanalaisia luontotyyppisiä. Luontokohteina on rajattu muusta metsäluonnosta erottuvat kasvillisuudeltaan rehevämmät luonnon monimuotoisuutta lisäävät alueet, jotka olisi hyvä huomioida. Kaava-alueella on maatalousalueiden kosteikkojen ja luonnon monimuotoisuuden yleissuunnitelman mukaisia nk. LUMO-kohteita, jotka ovat entisiä laitumia ja peltoja. Niille on suunnitelmassa annettu hoitosuosituksina niitto, laidunnusta ja raivausta.

Lähteet

Air-lx suunnittelu Ympäristötaito Oy 2002. Haapavesi osayleiskaavan tarkistus ja laajenus. Luontoselvitys.

Airix Ympäristö Oy 2007.

Anttila, S. 2013. Maatalousalueiden kosteikkojen ja luonnon monimuotoisuuden yleissuunnitelma. Haapavesi. Elinkeino-, liikenne- ja ympäristökeskus.

<https://www.doria.fi/handle/10024/91476> (luettu 11.10.2016)

GTK 2016: Suomen kallioperäkartta.

<http://geomaps2.gtk.fi/geo/>

Leiviskä, P. ja Latvala, V.-P. 2009. Pyhäjoen vesistön tulvantorjunnan toimintasuunnitelma. Pohjois-Pohjanmaan ympäristökeskus.

<http://www.ymparisto.fi/download/noname/%7BCB98BBFD-0E88-43B8-AA63-F8811B4C1A71%7D/91611> (luettu 12.10.2016)

Luonnonsuojelulaki (1096/1996) ja -asetus (160/1997).

Meriluoto, M & Soininen, T. 1998: Metsäluonnon arvokkaat elinympäristöt. Metsälehti kustannus. Metsätalouden kehittämiskeskus Tapio. 192 s.

Metsälaki (1996/1093)

Rassi, P., Hyvärinen, E., Juslen, A. & Mannerkoski, I. (toim.) 2010: Suomen lajien uhanalaisuus – Punainen kirja 2010. Erillisjulkaisu. Ympäristöministeriö ja Suomen ympäristökeskus. 685 s.

Suomen ympäristökeskus. 685 s.

Raunio, A., Schulman, A. & Kontula, T. (toim.) 2008: Suomen luontotyyppien uhanalaisuus. Suomen ympäristö 8/2008. Osat I ja II. Suomen ympäristökeskus, Helsinki.

Söderman, T. 2003: Luontoselvitykset ja luontovaikutusten arviointi - kaavoituksessa, YVA-menettelyssä ja Natura-arvioinnissa. Ympäristöopas 109. Suomen Ympäristökeskus. Luonto ja luonnonvarat. 196 s.

Vainio, M. ja Kekäläinen, H. 1998. Pohjois-Pohjanmaan perinnemaisemat. Pohjois-Pohjanmaan ympäristökeskus.

Valkama, J., Vepsäläinen, V. & Lehikoinen, A. 2011: Suomen III Lintuatlas. Luonnontieteellinen keskusmuseo ja ympäristöministeriö.

<http://atlas3.lintuatlas.fi> (luettu 12.10.2016).

Ympäristökarttapalvelu Karpalo

<https://wwwp2.ymparisto.fi/Karpalo/SilverlightViewer.aspx> (luettu 6.6.2016)