

Haapavesi 2020

Puutionsaaren tuulivoimapuiston arkeologinen inventointi



H.-P. Schulz 20.7.2020
päivitetty 5.12.2020 kohteiden 3 ja 4 osalta



KESKI-POHJANMAAN ARKEOLOGIAPALVELU



Tiivistelmä

Keski-Pohjanmaan Arkeologiapalvelu suoritti arkeologisen inventoinnin Haapaveden Puutionsaaren tuulivoimapuiston suunnittelualueella. Työn tilaajat ovat VSB Uusiutuva Energia Suomi Oy ja FCG Suunnittelu ja tekniikka Oy. Maastotyön tekivät FM Jaana Itäpalo ja FM/MA Hans-Peter Schulz 22.6.-27.6.2020, yht.6 henkilötyöpäivää.

Hankealueelta löytyi 4 tunnetun muinaisäännöskohteen lisäksi 4 uutta muinaisjäännöskohdetta (1. Kaalikorpi 1 tervapirtin kiuas, 2. Kaalikorpi 2 tervahauta, 3 Viirelänkangas miilu (3 kpl), Ypyänkangas miilu (4 kpl, osa pahoin tuhoutunut), sekä yksi kulttuuriperintökohde 9. Pöhlölä, talo ja viljelysaitoja.

Hankkeen toteutuksella voisi olla vaikutusta kahteen muinaisjäännöskohteeseen: 3 Viirlulänkangas miilu, huoltotie kulkee muinaisjäännösalueen halki; sekä 4 Ypyänkorpi miilu, suunniteltu voimalapaikka (VE 1 ja VE 2) sijaitsee muinaisjäännösalueen tuntumassa ja huoltotie kulkee sen halki.

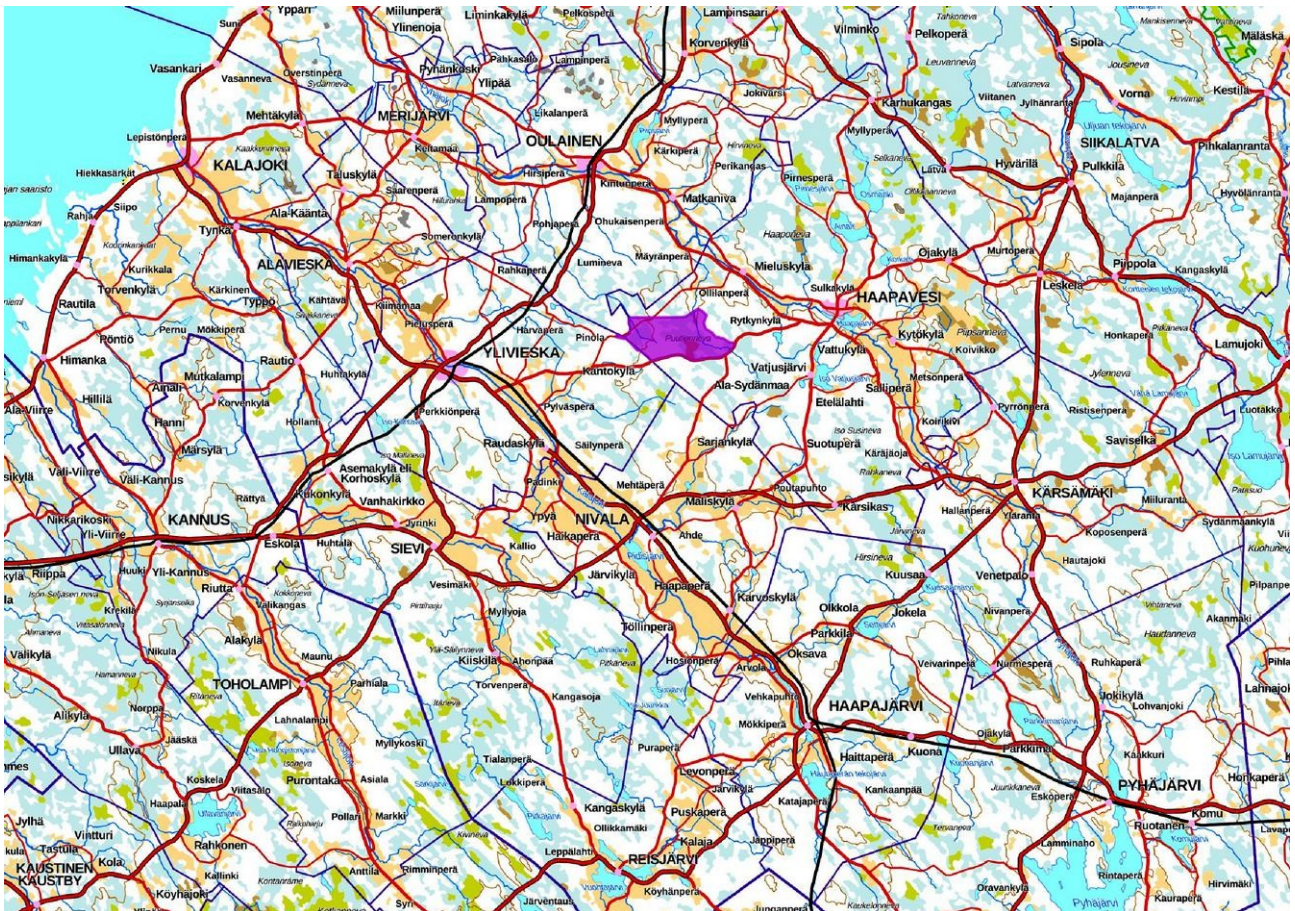
Sisällysluettelo

	S.
1. Perustiedot.....	2
2. Lähtökohdat ja menetelmät.....	3
2.1. Esiselvitys.....	4
2.2. Maastoinventointimenetelmä.....	4
3. Maisema, topografia ja geologia.....	5
3.1. Valokuvat ja maastokuvaukset.....	7
4. Alueen maankäytön historiaa	15
5. Tulokset.....	16
6. Aineistoluettelo.....	25



1. Perustiedot

Inventointialue:	Puutionsaaren tuulivoimapuiston hankealue
Tilaja:	VSB Uusiutuva Energia Suomi Oy ja FCG Suunnittelu ja tekniikka Oy.
Hankeomistaja:	VSB Uusiutuva Energia Suomi Oy
Inventoinnin laji:	osainventointi
Kenttätyöaika:	22.6.-27.6.2020, yht.6 henkilötyöpäivää.
Karttanumerot:	TM35-lehtijako, Q4233R, Q4234R, Q4411L, Q4412L (mk 1:20000) vanha yleislehtijako, 2433 01, 02, 04, 05 (mk 1:20000)
Korkeus:	n. 88 - 120 m mpy
Koordinaattijärjestelmä:	ETRS-TM35 FIN -tasokoordinaatisto
Kopio raportista:	Museoviraston arkisto (digitaalinen ja paperikopio), Pohjois-Pohjanmaan museo (digitaalinen kopio)
Aiemmat löydöt:	-
Inventointilöydöt:	-
Aiemmat tutkimukset:	P. Halinen inventointi 1990 (Haapaveden kuntainventointi) H-P. Schulz inventointi 2013 (KMO- Metsähallitus; Keski-Pohja itäosa kulttuuriperintöinventointi 2013) H-P. Schulz inventointi 2015 (Rahkolan tuulivoimapuiston arkeologinen inventointi) J. Itäpalo ja H.-P. Schulz inventointi 2018 (Rahkolan tuulipuiston lisäselvitys)



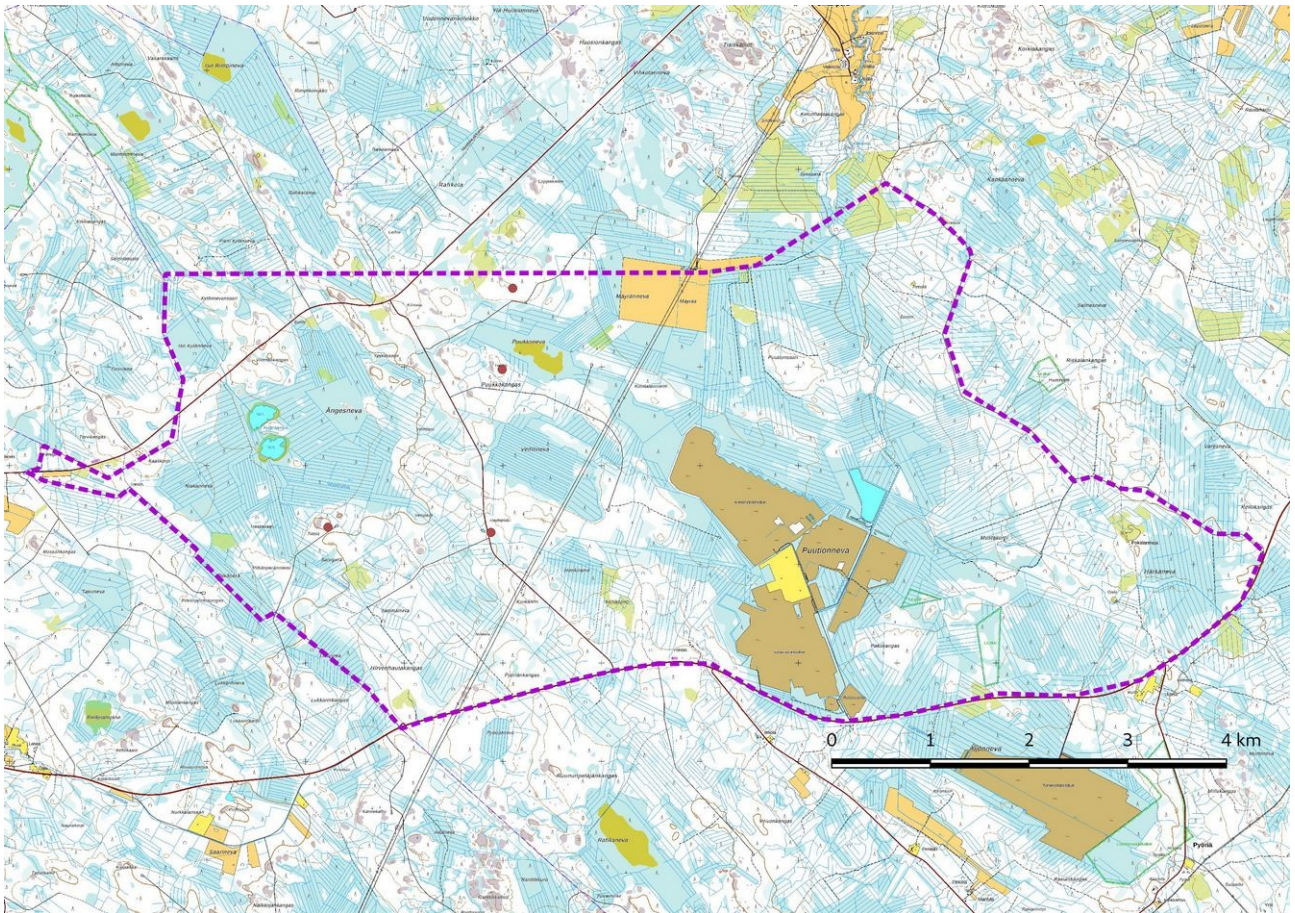
Kartta 1. Suunnittelualueen sijainti merkitty violetina. Maanmittauslaitoksen maastokarttarasteri 1:500 000, 7/2020.



2. Lähtökohdat ja menetelmät

Pohjois-Pohjanmaan Haapavedelle suunnitellaan tuulipuistoa, jossa on kahden vaihtoehdon mukaan 43 tai 49 voimalaa; alueen pinta-ala on 4010 ha. Puutionsaaren tuulivoimapuiston suunnittelualue sijaitsee Haapaveden ja Ylivieskan rajan tuntumassa Haapaveden keskustasta 12–23,5 km länteen ja Ylivieskan keskustasta noin 18–30 km itään. Hankealueelta oli tiedossa 4 kiinteää muinaisjäännöstä ennen inventointia 2020: Puukkoneva, tervahauta (mj-tunnus 1000033065); Puukkokangas, tervahauta (mj-tunnus 1000027559); Tiitola, tervahauta (mj-tunnus 1000037638) sekä Hautapirtti, miilu (mj-tunnus 1000027558).

Lähistöllä, alle 2 km etäisyydellä on kaksi kohdetta: noin 500 m itään mahdollinen muinaisjäännös /kuoppa-kohde Vainio (mj-tunnus 1000013414), ja 1,7 km itäkaakkoon Messuneva, tervahauta (mj-tunnus 1000037640); kivistä kohteita on useita yli 5 km etäisyydellä Rytkykylässä ja Pyhäjoen varrella.

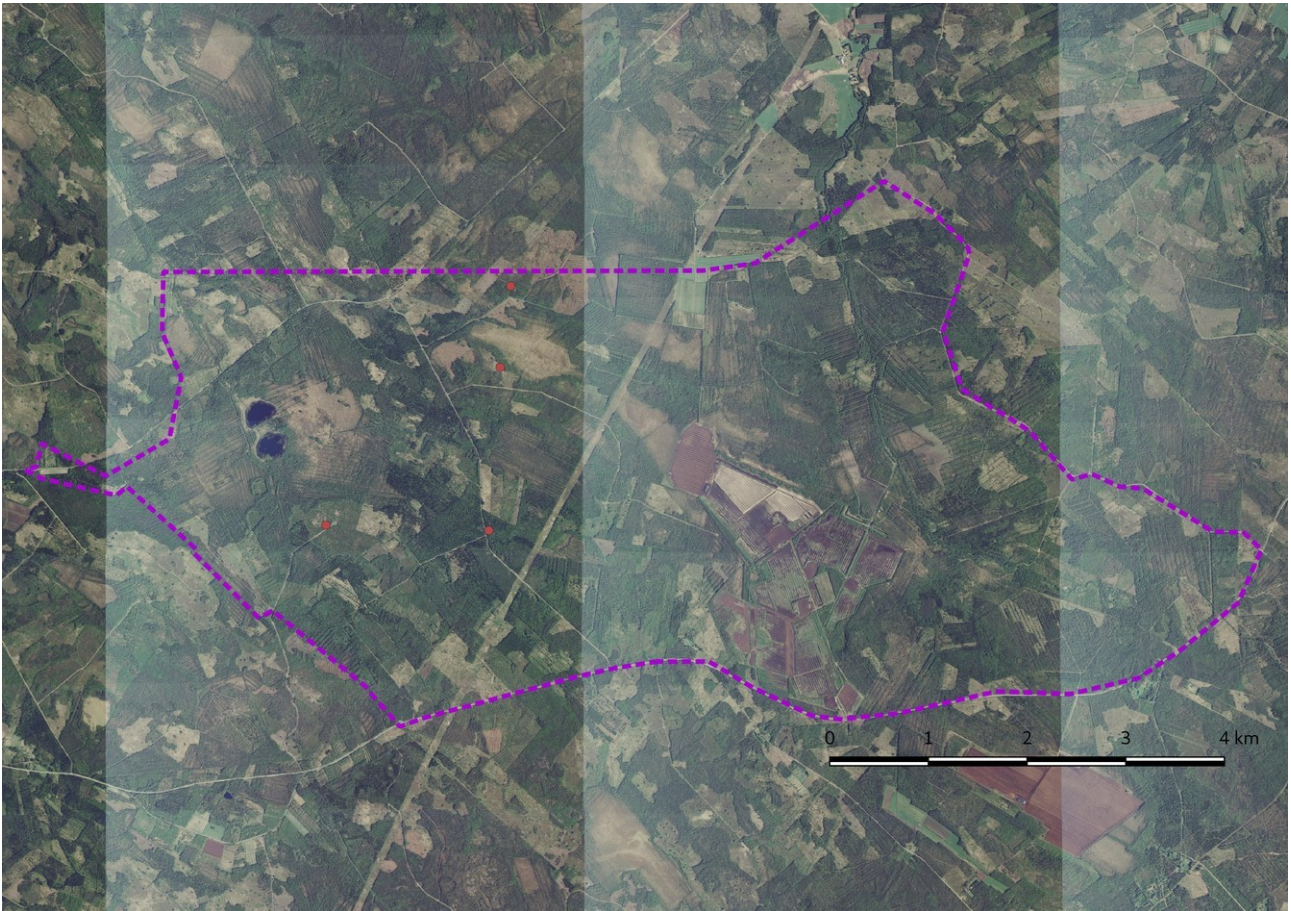


Kartta 2. Suunnittelualue ja lähiympäristö. Hankealueen raja on merkitty violetilla katkoviivalla ja mj-rekisteriin merkityt kohteet punaisella pisteellä. Maanmittauslaitoksen maastokarttarasteri 1:50 000; 7/2020.

2.1. Esiselvitys

Arkeologisen potentiaalin arviointi perustuu eri aineistoihin, joiden avulla asemoidaan nykyiselle karttapohjalta tunnetut ja mahdolliset uudet muinaisjäännökset sekä muut ihmisen aikaansaamat pois käytöstä jääneet rakenteet ja niiden sijainnille potentiaalisia maaston kohtia.

Keskeisiä aineistoja ovat GTK:n kallio- ja maaperäkartat, Maanmittauslaitoksen ortoilmakuvat, korkeusmalli sekä laserkeilausaineisto, ja Museoviraston arkeologisista kohteista ylläpitämä digitaalinen tietokanta. Kirjallisuuden ja vanhimman karttamateriaalin avulla on pyritty selvittämään alueella sijaitsevat pois käytöstä jääneet yli 100 vuotta vanhat asutus- ja elinkeinohistorialliset kohteet. Vanhin aluetta kuvaava tarkempi karttamateriaali on 1800-luvun puolivälistä – Haapaveden pitäjänkartat 1840-luvulta. Vanhimmat peruskartat ovat vuodelta 1968; niiden avulla on arvioitu lähihistoriassa tapahtuneita maankäytön vaikutuksia mahdollisiin alueella sijaitseviin arkeologisiin kohteisiin.



Kartta 3. Ortokuva. Raja on merkitty violetilla katkoviivalla, mj-rekisteriin merkityt kohteet punaisena pisteenä. Maanmittauslaitoksen ortokuvat 7/2020. >wms-server <http://tiles.kartat.kapsi.fi/ortokuva?>

2.2. Maastoinventointimenetelmät

Maaperästä johtuen alue tarkastettiin pääosin pintahavainnoimalla, jotkut kohteet kairattiin. Keskiosan halki kulkevalla hiekkakaarrolla tehtiin jonkun verran koekuoppia, eteenkin sen pohjoisosassa, johon oli vanhalla peruskartalle merkitty miiluja. Soistuneet alueet jätettiin useimmiten tarkemmin katsomatta niiden vähäisen muinaisjäännöspotentiaaliksi, samoin kuin märät tasaiset rämeet. Tuulivoimaloiden paikat ja tielinjaukset tarkastettiin riittävällä laajuudella tarkastusetaisytyden ollessa voimalan ympärillä > 200 m sekä kartalle rajattu pystytysalue, ja tielinjausten käytävät noin 15 – 30 m:n leveydeltä. Lisäksi inventoitiin korkeat kankaat ja kallioalueet.

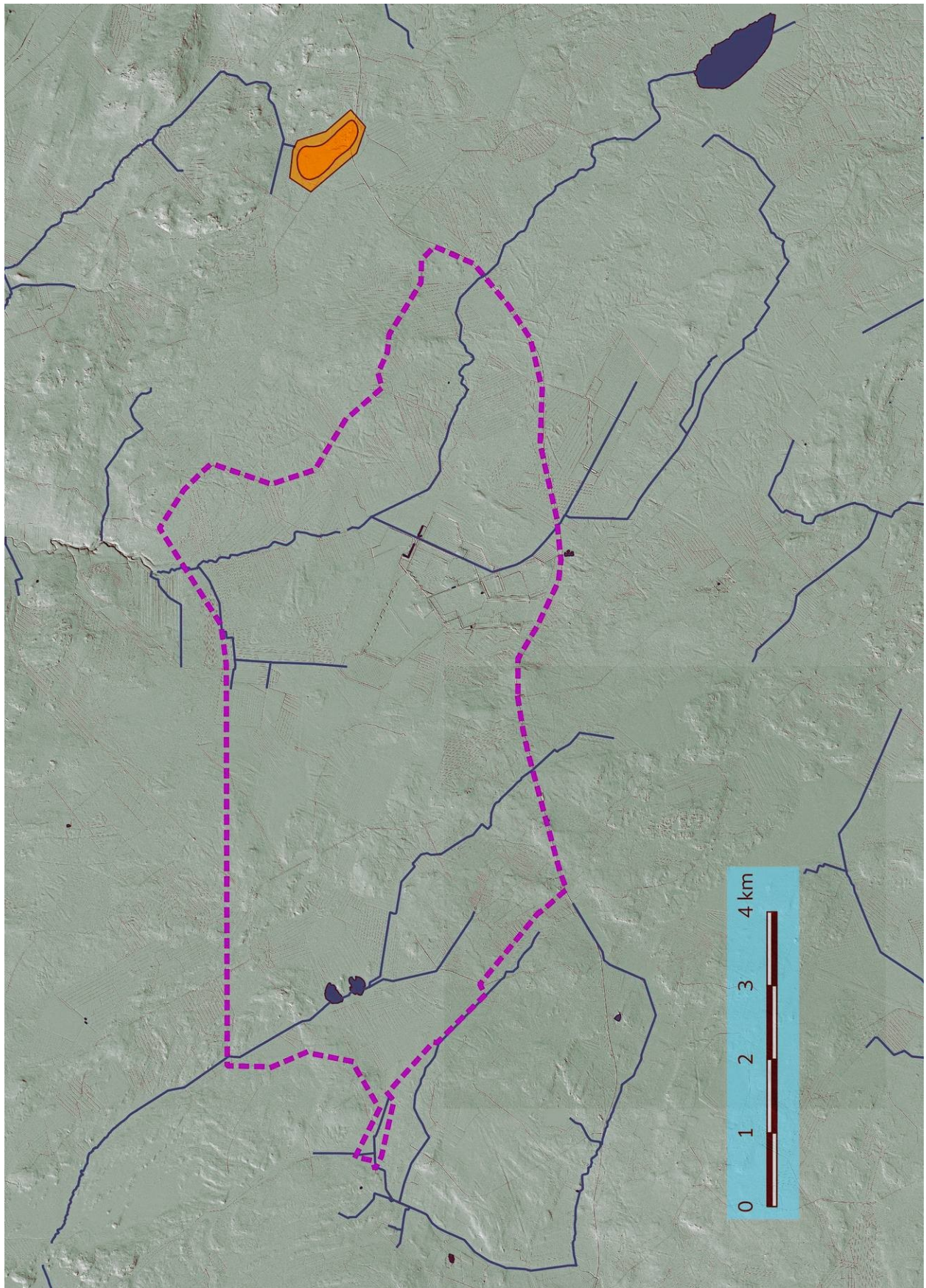
Inventoidut alueet ks. kartta 7 sivulla 7.

3. Geologia, topografia ja maisemaa

Hankealue sijaitsee Kalajoen ja Pyhäjoen välisellä tasaisella vedenjakajalla Kalajokilaaksosta noin 10 km koilliseen ja Pyhäjokilaaksosta noin 6 km lounaaseen. Maaperä on pääosin pohjamoorenia, joka on pinnaltaan osittain huuhtoutunutta. Laajat alueet ovat soistuneet. Alueen pohjoisosassa on muutama tasainen kalioesiintymä, ja länsiosassa on pienalaisia sorakerrostumia. Korkeuserot ovat hyvin pieniä, alle 2 m / 100 m.

Suurempia vesistöjä alueella ei ole – joidenkin pienien purojen lisäksi on kaksi pientä lampea, Ängeslammet.

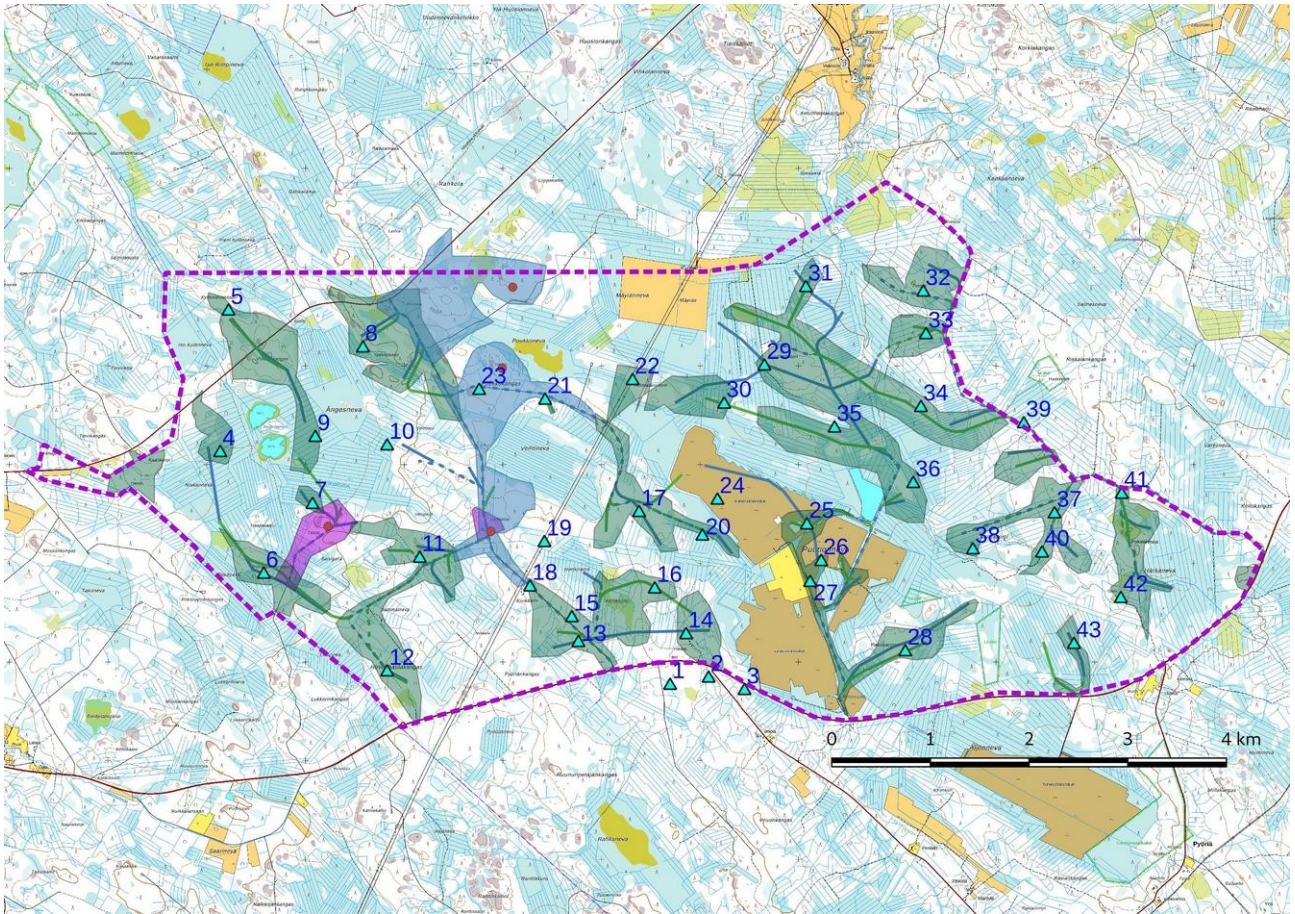
Hankealue on suurimaksi osaksi metsätalouksikäytössä. Alueen keskiosassa on laaja Puutionnevan turvetuotantoalue, jonka pinta-ala on noin 310 ha. Alueen pohjoisreunan tuntumassa on Mäyränevan peltoalue, sen pinta-ala on noin 63 ha. Vanhemmasta viljelytoiminnasta on säilynyt Pöhlölän tila, jonka rakennuksista 3 on vielä pystyssä ja huollettu, niiden ympärillä on laajat pakettipeltoalueet kiviaitoineen (Kohde 8).



Kartta 4. Lidar-aineistoon perustuva korkokuva 2 m DEM. Hankealueen raja on merkitty violetilla katkoviivalla, harju keltaisena, vesistöt VPD 2. Maanmittauslaitoksen laserkeilausaineisto, karttapohja 1:20 000, 7/2020.



3.1. Maastokuvaukset ja valokuvat



Kartta 5. Kuvauspaikat 1-43 turkooseilla kolmioilla. Inventoidut alueet 2020 vihreänä, 2015 ja 2018 sinisenä, ja 2013 punaisena. Suunnittelualue on rajattu violetilla katkoviivalla. MML:n peruskarttarasteri 1:20 000, 5/2020.



Kuva 1. Hankealueen länsiosaa (maantien oikealla puolella), kuvattu luoteeseen. Ilmakuva 115 m.



Hankealueen keskiosa, kuvattu pohjoiseen, ilmakuva 112 m.



Hankealueen itäosa, kuvattu koilliseen; ilmakuva 115 m.



Kuva 4. Voimalapaikka alueen länsiosassa.



Kuva 5. Voimalapaikka Kylännevensaarella.



Kuva 6. Voimalapaikka Pitänevalla.



Kuva 7. Voimalapaikka Vesiperänojan eteläpuolella.



Kuva 8. Voimalapaikka Viirelänkankaalla.



Kuva 9. Voimalapaikka Ängesnevalla.



Kuva 10. Voimalapaikka Vehtiarolla.



Kuva 11. Voimalapaikka Hautapirtin länsipuolella



Kuva 12. Voimalapaikka Hirvenhautakankaalla.



Kuva 13. Voimalapaikka Pyöriänkankaalla.



Kuva 14. Voimalapaikka Pöhlölän koillispuolella.



Kuva 15. Huoltotie Kivikaarrolla.



Kuva 16. Huoltotien linjaus Konikaarrolla.



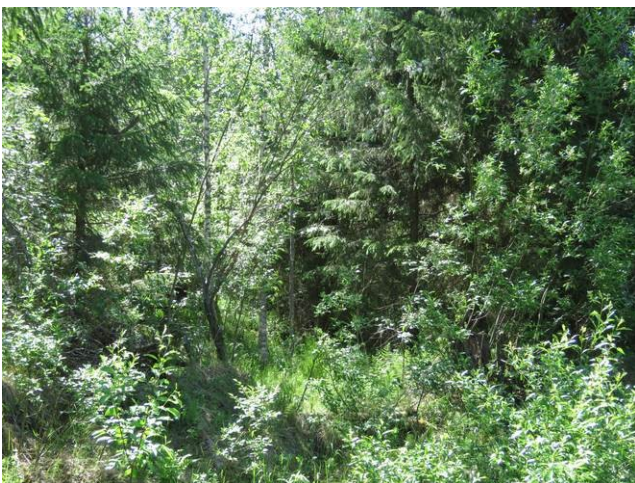
Kuva 17. Huoltotien linjaus Veihtinevan lounaispuolella.



Kuva 18. Sähköasemanpaikka Kivikaarrolla.



Kuva 19. Voimalinja Kivikaarrolla pohjoiskoilliseen.



Kuva 20. Voimalapaikka Puutionnevan turvetuotantoalueen länsipuolella.



Kuva 21. Voimalapaikka Puukkokankaan itälaidalla.



Kuva 22. Voimalinja Konttalanniemeltä koilliseen.



Kuva 23. Kallioalue Puukkokankaalla.



Kuva 24. Puutionnevan koillinen turvetuotantoalue.



Kuva 25. Voimalapaikka Puutionnevan keskiosassa.



Kuva 26. Voimalapaikka Puutionnevan itäosassa.



Kuva 27. Iso turveauma turvetuotantoalueen keskiosassa.



Kuva 28. Voimalapaikka Palokankaalla.



Kuva 29. Voimalapaikka Puutionsaarella.



Kuva 30. Huoltotien linjaus Konttalanien itäpuolella.



Kuva 31. Voimalapaikka Puutionsaaren pohjoispuolella.



Kuva 32. Huoltotien linjaus Petsilän kohdalla.



Kuva 33. Voimalapaikka Samelin kohdalla.



Kuva 34. Huoltotien linjaus Puutionsaaren suuntaan.



Kuva 35. Voimalapaikka Puutionnevan pohjoispuolella.



Kuva 36. Voimalapaikka vesialtaan itäpuolella.



Kuva 37. Voimalapaikka Mustakorven itäpuolella.



Kuva 38. Voimalapaikka Mustakorven länsipuolella.



Kuva 39. Metsätie itäisellä hankealueen rajalla.



Kuva 40. Pieni maja Mustakorven länsipuolella.



Kuva 41. Huoltotien linjaus Pokelanmajan suuntaan.



Kuva 42. Pakettipelto Ojalassa.



Kuva 43. Voimalapaikka Ojalan lounaispuolella.

4. Alueen aiempi maankäyttö

Alueen sijaintikorkeus n. 90 – 120 m mpy vastaa muinaista Ancylusjärven loppuvaiheen merenrannan tasoa noin 8500 - 8000 vuotta sitten. Koska alue on hyvin tasainen ja laajalti soistunut, kankaat ovat kivistä pohjamoreenia, sen sijaan hiekka-alueita ja muinaisia rantatörmä ei ole. Tästä syystä alue ei ole ollut otollista esihistorialliselle ja varhaiselle historialliselle asutukselle. Lähimmät tunnetut kivikautiset asuinpaikat sijaitsevat yli 5 km etäisyydellä Rytäkynylässä ja Pyhäjoen varrella.

Alueella ei ole ollut historiallisen ajan kiinteää asutusta. Vuoden 1843 pitäjänkartan mukaan alue oli myös silloin täysin asumaton (Karta öfver Haapavesi Socken i Haapajärvi häräd och Uleåborgs län, H.J. Hällström 1843).¹ Karttaan on merkitty vain muutama kaukoniitty. Ensimmäinen maatila perustettiin alueelle 1927² (Pöhlölä, kohde 9). Myöhemmin perustettiin muutama pieni viljelmä kuten Petsilä ja Ojala. Jälkimmäisten alkuperäiset rakennukset on ilmeisesti purettu, ja maastossa on havaittavissa enää osa vanhoista pelloista.

Alue oli todennäköisesti jo 1800-luvun alussa metsätaloukskäytössä, ja muusta metsänkäytöstä todistavat alueella sijaitsevat tervahaudat ja hiilimiilut.

1 Karta öfver Haapavesi Socken i Haapajärvi häräd och Uleåborgs län, H.J. Hällström 1843).

2 F90a:2/55-59 Kartta ja asiakirjat Pöhlölä-nimisestä valtion asutustilasta RN:o 46 (1927), Uudistuskartat ja -asiakirjat / OULUN LÄÄNI / Haapavesi



Kartta 6. Ote vuoden 1843 pitäjänkartasta, (Karta öfver Haapavesi Socken i Haapajärvi härad och Uleåborgs län, H.J. Hällström 1843).

5. Tulokset

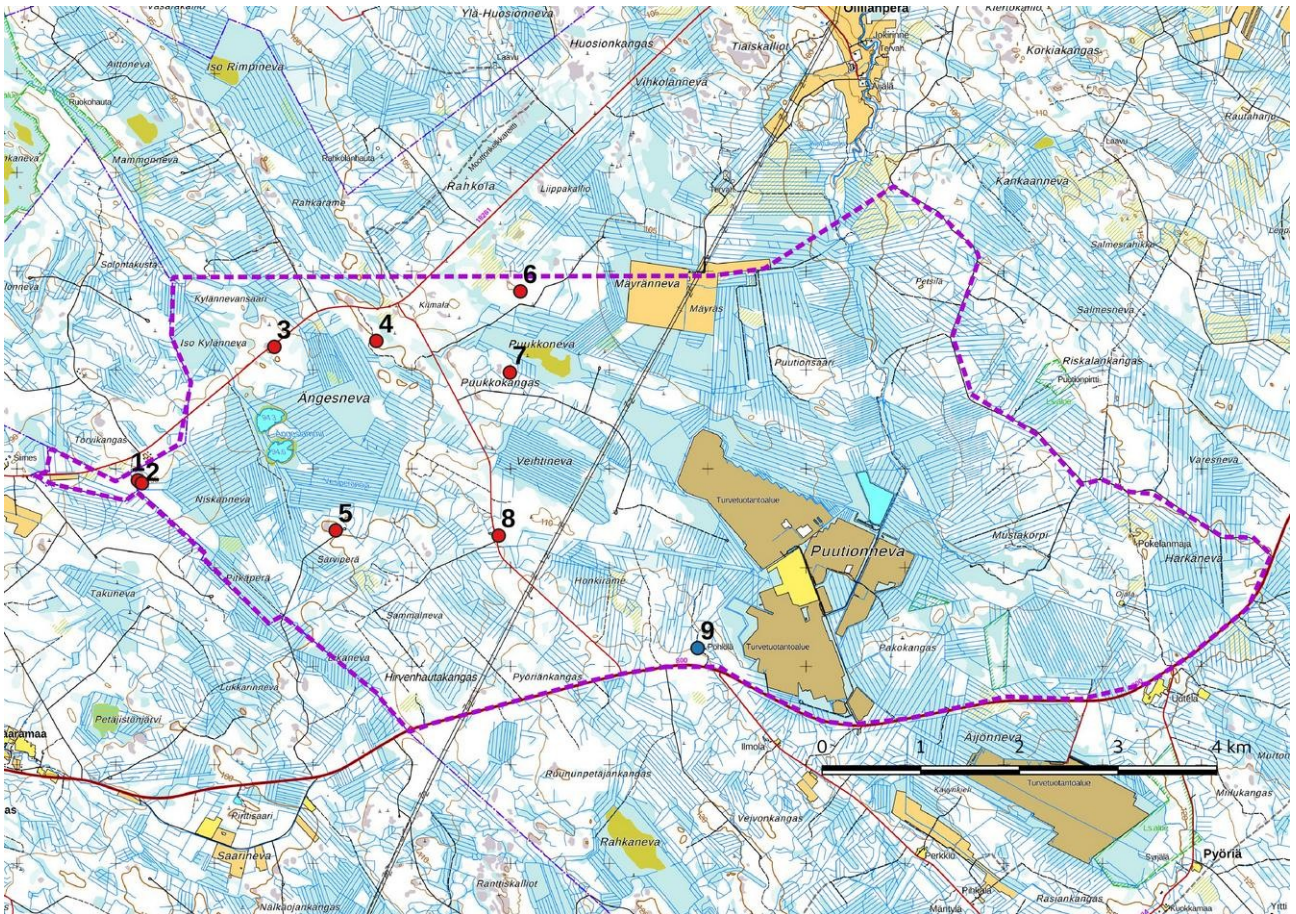
Hankealueelta löytyi 4 tunnetun muinaisäännöskohteen lisäksi 4 uutta muinaisjäännöskohdetta (1. Kaalikorpi 1 tervapirtin kiuas, 2. Kaalikorpi 2 tervahauta, 3 Viirelänkangas miilu (3 kpl), Ypyänkangas miilu (4 kpl, osa pahoin tuhoutunut), sekä yksi kulttuuriperintökohde 9. Pöhlölä, talo ja viljelysaitoja.

Hankkeen toteutuksella voisi olla vaikutusta kahteen muinaisjäännöskohteeseen: 3 Viirelänkangas miilu, huoltotie kulkee muinaisjäännösalueen halki; sekä 4 Ypyänkorpia miilu, suunniteltu voimalapaikka (VE 1 ja VE 2) sijaitsee muinaisjäännösalueen tuntumassa ja huoltotie kulkee sen halki.

Lestijärvellä, 20.7.2020

Hans-Peter Schulz

Hans-Peter Schulz



Kartta 7. Kohteet; mj-kohteet 1-8 punaisena pisteenä, kp-kohde 9 sinisenä pisteenä. Hankealueen rajaus merkitty violetilla katkoviivalla. Maanmittauslaitoksen maastokarttarasteri 1:50 000, 7/2020.

6. Kohdeluettelo

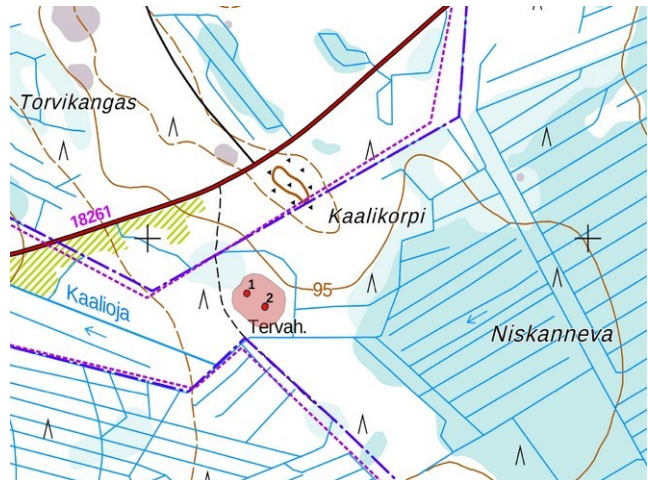
Muinaisjännökset	tyyppi 2	mj-tunnus	sivu	
1	Kaalikorpi 1	tervapistin kivas	18	
2	Kaalikorpi 2	tervahauta	19	
3	Viirelänkangas	miilu 2/4 kpl	20	
4	Ypykänkorpi	miilu (tuhoutunut)	21	
5	Tiitola	tervahauta	1000037638	22
6	Puukkoneva	tervahauta	1000033065	22
7	Puukkokangas	tervahauta	1000027559	23
8	Hautapirtti	miilu	1000027558	23
Kulttuuriperintökohteet				
9	Pöhlölä	talo, viljelysaitoja	23	



1. Kaalikorpi 1			
Rekisteritiedot		Paikkatiedot	
Mj-rekisteri	-	TM35-lehtijako	Q4234R
Laji	Kiinteä muinaisjäänös	Vanha yleislehtijako	2433 02
Tyyppi	Asuinpaikat	Koordinaatit ETRS-TM35FIN	P: 7110882 I: 398225
Tyypin tarkenne	Tervapirtin kiuas	N2000	Z 96 m
Ajoitus	Historiallinen		
Aiemmat tutkimukset		Inventointimenetelmät	Pintahavainnointi, koepisto, valokuvaus
Aiemmat löydöt		Inventointilöydöt	
Kuvaus:			
Kivisen kankaan tasaisella etelälaidalla on tervapirtin kiuas, mitat n. 2,5 x 2,5 x 0,5 m. Kohde on paksun humuskerroksen peittämä. Humuksen alla on isohkoja palaneita kiviä ja nokimaata. Noin 30 m lounaaseen on kohde Kaalikorpi 2 tervahauta.			
Vaikutusten arvio:			
Hankkeella ei olisi vaikutusta kohteeseen. Ehdotus: sm-merkintä. Yhteinen aluerajaus kohteen 2 kanssa.			



Kohde 1, koepisto kohteen eteläreunassa.



Kohteet 1 ja 2. MML:n peruskarttarasteri 1:20 000, 7/2020.

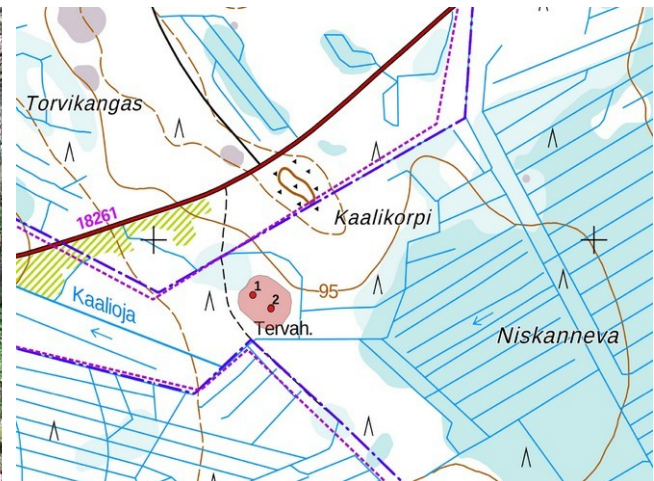


2. Kaalikorpi 2

Rekisteritiedot		Paikkatiedot	
Mj-rekisteri	-	TM35-lehtijako	Q4234R
Laji	Kiinteä muinaisjäänös	Vanha yleislehtijako	2433 02
Tyyppi	Työ- ja valmistuspaikat	Koordinaatit ETRS-TM35FIN	P: 7110853 I: 398266
Tyyppin tarkenne	Tervahauta	N2000	Z 96 m
Ajoitus	Historiallinen		
Aiemmat tutkimukset		Inventointimenetelmät	Pintahavainnointi, valokuvaus
Aiemmat löydöt		Inventointilöydöt	
Kuvaus:			
Kivisen kankaan tasaisella etelälaidalla, kohteesta Kaalikorpi 1 noin 30 m lounaaseen on tervahauta. Haudan halkaisija on 14 m ja kuopan syvyys 0,7 m; halssi suuntautuu lounaaseen, se on sortunut. Haudan päällä kasvaa isoja havupuuta.			
Vaikutusten arvio:			
Hankkeella ei olisi vaikutusta kohteeseen. Ehdotus: sm-merkintä. Yhteinen aluerajaus kohteen 1 kanssa.			



Tervahaudan halssi kuvattu koilliseen.



Kohteet 3 ja 4. MML:n peruskarttarasteri 1:20 000, 7/2020.



Tervahauta kuvattu pohjoiseen.



3. Viirelänkangas

Rekisteritiedot		Paikkatiedot	
Mj-rekisteri		TM35-lehtijako	Q4234R
Laji	Kiinteä muinaisjäänös	Vanha yleislehtijako	2433 02
Tyyppi	Työ- ja valmistuspaikat	Koordinaatit ETRS-TM35FIN	P: 7112233 I: 399607 (alakohde 3-1)
Tyypin tarkenne	Miilut	N2000	Z 96 m
Ajoitus	Historiallinen		
Aiemmat tutkimukset		Inventointimenetelmät	Pintahavainnointi, valokuvaus
Aiemmat löydöt		Inventointilöydöt	

Kuvaus:

Viirelänkankaan korkeimmassa kohdassa kallioiden välissä on neljä miilukuoppaa, joista 2 on osittain maanoton takia (3-3) sekä metsäkoneiden läpiajon takia (3-4) tuhoutunut. Miilujen halkaisijat ovat noin 5 m ja syvyys 0,6 m. Pohjassa on 10-20 cm vahva noki/hiilikeros. Kyseessä ovat matalat kuoppamiilut, jotka ovat vaikeasti ajoitettavia. Alueen halki kulkee paikallistie, ja sen eteläpuolella on laaja soranottoalue, jonka syvyys on 0,5-1,5 m. Kohteet on merkitty peruskartalle 2433 02 vuodelta 1955.

Vaikutusten arvio:

Hankkeella voisi olla vaikutusta kohteeseen, huoltotie kulkee alueen halki lähellä alakohdetta 3-4. Ehdotus: sm-merkintä, aluerajaus.- Rajaus näkyvien rakenteiden mukaan.



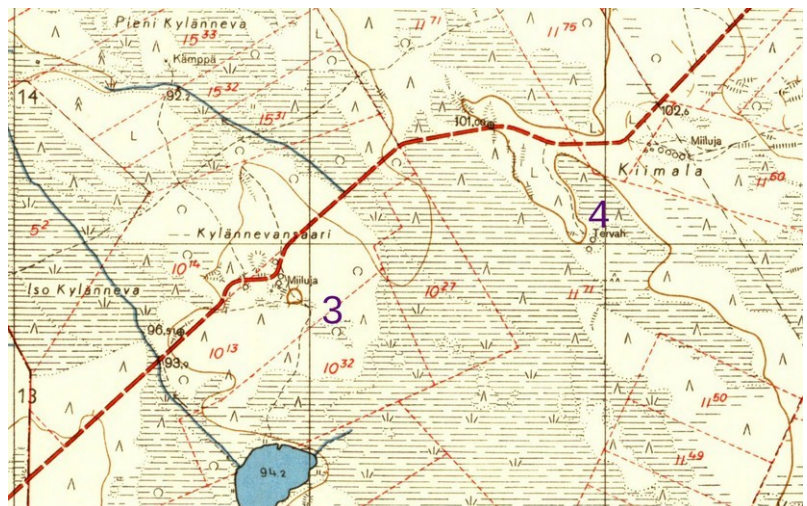
Miilukuoppa 3-1 , kuvattu koilliseen.



Kohteet 3. MML:n peruskarttarasteri 1:20 000, 7/2020.

Alakohteiden koordinaatit:

koodi,C,10	x,N,11,3	y,N,11,3
3-1	399607,455	7112233,109
3-2	399614,609	7112226,750
3-3	399590,762	7112223,570
3-4	399525,581	7112168,723



Ote peruskartasta 2433 02 1955. kohteet 3 ja 4



Miilukuoppa 3-2 kuvattu kaakkoon.



Tuhoutunut miilukuoppa 3-4 kuvattu etelään.

4. Ypykänkangas

Rekisteritiedot		Paikkatiedot	
Mj-rekisteri		TM35-lehtijako	Q4234R
Laji	Kiinteä muinaisjäänös	Vanha yleislehtijako	2433 02
Tyyppi	Työ- ja valmistuspaikat	Koordinaatit ETRS-TM35FIN	P: 7112294 I: 400641
Tyypin tarkenne	Miilut / muut	N2000	Z 96 m
Ajoitus	Historiallinen		
Aiemmat tutkimukset		Inventointimenetelmät	Pintahavainnointi, valokuvaus
Aiemmat löydöt		Inventointilöydöt	
Kuvaus:	<p>Laajan kivisen kankaan lounaislaidalla Ängäsnevan reunalla on useita maakuoppia ja ainakin kaksi kivettyä kuoppaa, jotka ovat maanmuokkauksen takia (mätästys avohakkuun jälkeen) melko tuhoutuneet. Kivetyt kuopat (alakohteet 4-3 ja 4-4 ovat mitaltaan noin 2,5 x 1, 5 m ja 0,4-0,5 m syviä, molempien vierestä löytyi kuonakasa. Lisäksi on kartoitettu kaksi matalaa maakuoppa (4-1 ja 4-2), joiden pohjassa ja reunassa oli hiilikerros – ne ovat yläosaltaan miltei kokonaan tuhoutuneet, eikä niiden mittoja tämän takia saatu selville. Saman alueen mätästyskuopista havaittiin paikoitellen hiiltä, Kyse on ilmeisesti miiluista; kivettyjen kuoppien funktio ei ole selvillä.</p> <p>Vuoden 1955 peruskartalle (ks. karttaote sivulla 20) kohteen lähelle on merkitty 2 tervahauta, mutta näistä ei löytynyt jälkiä. Kartalle on myös merkitty 4 rivissä sijaitsevaa miilua noin 400 m itään sekä pieniä rakennuksia (latoja?) – näistä tai miiluista ei maastossa tehty havaintoja. Mahdollisesti kyseessä ovat lännempänä kartoitetut miilut kohteessa 4.</p>		
Vaikutusten arvio:	<p>Hankkeella voisi olla vaikutusta kohteeseen, huoltotie kulkee alueen halki lähellä alakohteita 4-2 ja 4-3, aluerajauksen länsipuolella on suunniteltu voimalapaikka. Ehdotus: sm-merkintä, aluerajaus. Rajaus näkyvien rakenteiden mukaan.</p>		

Alakohteiden koordinaatit

koodi,C,10	x,N,11,3	y,N,11,3
4 4-1	400641,506	7112294,306
4 4-2	400631,835	7112308,122
4 4-3	400653,940	7112283,944
4 4-4	400669,829	7112277,727



Kuoppa 4-2, länsireuna.



Kohde 4. MML:n peruskarttarasteri 1:20 000, 7/2020.



Kuonakasa kuopan 4-3 vieressä.



Kuoppa 4-1.

KOhteet 5–8 Mj-rekisterin merkinnät; inventoinnit 2013–2018. Kohteita ei tarkastettu 2020.

5 Tiitola

kiinteä muinaisjäänös 1000037638 Työ- ja valmistuspaikat, tervahaudat

P: 7110375 I: 400230 Z/m.mpy alin: 100,00

Mosaikkimaisema, jossa vuorottelevat matalat kankaat ja pienet suot. Kuivahko, osittain kalliainen matala kangas, taimikkoa. Hauta sijaitsee kankaan loivalla kaakkoisrinteellä, läpimitta valli mukaan lukien 20 m, kuopan läpimitta 14 m ja syvyys 0,8 m. Halssi suuntautuu itäkaakkoon, pituus 6 m ja syvyys 1,9 m, sortunut. Vallin päällä kasvaa isoja puita (ikäarvio > 100 vuotta).

Hans-Peter Schulz/ MH inventointi 2013

6 Puukkoneva

kiinteä muinaisjäänös 1000033065 Työ- ja valmistuspaikat, tervahaudat

P: 7112795 I: 402102 Z/m.mpy alin: 111,00

Tervahauta sijaitsee Haapaveden länsiosassa, Puukkonevan pohjoispuoleisella matalalla soraharjanteella, laajojen avohakkuu- ja muokkausalueiden ympäröimänä (2018). Tervahaudan halkaisija on 13 m ja syvyys noin 0,8 m, sen halssi suuntautuu lounaaseen ja sen pituus on noin 2 m. Tarkastusaikana haudan vieressä oli tuulenkaato ja myös tervahaudan päälle oli kaatuneena jonkin verran puustoa. Tervahautarakenne erottuu laserkeilausaineistoissa. Myös noin 800 metrin päässä Puukkonevan eteläpuolella on tervahauta (kohde Puukkonevankangas).

Kohde tarkastettiin Rahkolan tuulivoimapuiston arkeologisessa lisäselvityksessä syksyllä 2018. Noin 100 m tervahaudan lounaispuolelle sijoittuu suunnitelmien mukainen lähin tuulivoimalarakennus.

Jaana Itäpalo ja Hans-Peter Schulz inventointi 2018

**7 Puukkokangas**

kiinteä muinaisjäänös 1000027559 Työ- ja valmistuspaikat, tervahaudat

P: 7111973 I: 401995 Z/m.mpy alin: 108,00 Z

Kohde sijaitsee matalan kivisen kankaan loivalla koillisrinteellä. Kangas on melko soistunutta, alueella on metsä avohakattu ja ympäristö muokattu. Kyseessä on tuplahauta, läpimitta ulompi valli mukaan lukien 16 m, kuopan halkaisija 8 m ja syvyys 0,9 m. Halssi suuntautuu koilliseen, pituus 3,5 m ja syvyys 1,7 m. Haudan päällä kasvaa kuusentaimia.

H-P. Schulz inventointi 2015

8 Hautapirtti

kiinteä muinaisjäänös 1000027558 Työ- ja valmistuspaikat, miilut

P: 7110322 I: 401881 Z/m.mpy alin: 105,00

Miilu sijaitsee tasaisella soistuneella kankaalla metsäautotiestä 20 m itään avohakattulla ja muokatulla metsämaalla. Rakenteen halkaisija 16 m, kehämäisen vallin leveys n. 1,5 m ja korkeus 0,6 m, miilun ympärillä on pitkulaisia kuoppia. Miilun päällä kasvaa isoja kuusia, pienempi puusto on raivattu.

H-P. Schulz inventointi 2013

Tarkastus 2020: Kohteen pohjoispuolelle vuoden 1955 peruskartalle merkityjä miiluja ei havaittu. Alueen pintahiekka on kaivettu pois. Hyvin tiheä puusto esti koekuoppituksen, joten ei ole täysin varmaa, onko rakenteista jotain säilynyt.

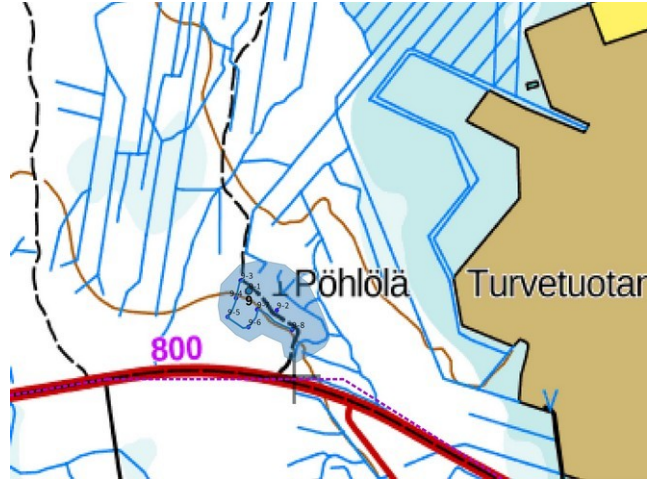
9. Pöhlölä			
Rekisteritiedot		Paikkatiedot	
Mj-rekisteri		TM35-lehtijako	Q4234R
Laji	Kulttuuriperintökohde	Vanha yleislehtijako	2433 02
Tyyppi	Asuinpaika, Työ- ja valmistuspaikat	Koordinaatit ETRS-TM35FIN	P: 7109183 I: 403897
Tyyppin tarkenne	Talo, peltoaitoja	N2000	Z 115 m
Ajoitus	Uusin aika		
Aiemmat tutkimukset		Inventointimenetelmät	Pintahavainnointi, valokuvaus
Aiemmat löydöt		Inventointilöydöt	
Kuvaus:	Pöhlölän tila sijaitsee Konikaarron kaakkoispäässä Puutionnevan länsipuolella. Tila perustettiin 1927 (valtion asutustila RN:o 46 (1927), Uudistuskartat ja -asiakirjat / OULUN LÄÄNI / Haapavesi). Tilan pinta-ala on noin 2,1 ha, peltoaitojen pituus on ainakin 320 m. Asuinrakennus ja 2 talousrakennusta ovat ilmeisesti alkuperäisiä, yksi rakennus ja useita latoja on purettu.		
Vaikutusten arvio:	Hankkeella ei olisi vaikutusta kohteeseen. Ehdotus: s-merkintä, aluerajaus.		

Alakohteiden koordinaatit

id,N,10,0	koodi,C,30	x,N,11,3	y,N,11,3	
9	9-1	403897,344	7109182,611	asuinrakennus
9	9-2	403960,810	7109141,220	purettu rakennus
9	9-3	403878,642	7109204,992	kiviaidan päädy- ja nurkkapisteet (9-3 - 9-8)
9	9-4	403868,217	7109167,281	"
9	9-5	403849,208	7109127,116	"
9	9-6	403896,424	7109105,348	
9	9-7	403916,047	7109142,753	
9	9-8	403995,456	7109099,216	



Pöhlölän asuinrakennus.



Kohde 9. MML:n peruskarttarasteri 1:20 000, 7/2020.



Talouksrakennus.



Läntinen kiviaita.



Eteläinen kiviaita.



Itäinen päty.



6. Aineistoluettelo

Digitaalinen aineisto:

Geologian tutkimuskeskus,
<http://gtkdata.gtk.fi/Maankamara/index.html>

Jyväskylän yliopiston julkaisuarkisto, <http://www.vanhakartta.fi/>

Maanmittauslaitos, avoimien aineistojen tiedostopalvelu,
<https://tiedostopalvelu.maanmittauslaitos.fi/tp/kartta>
Maanmittauslaitos, Vanhat painetut kartat,
<http://vanhatpainetutkartat.maanmittauslaitos.fi/>

Museovirasto: Kulttuuriympäristön palveluikkuna:
Arkeologiset kohteet https://www.kyppi.fi/palveluikkuna/mjreki/read/asp/r_default.aspx
Kulttuuriympäristön tutkimusraportit https://www.kyppi.fi/palveluikkuna/raportti/read/asp/r_default.aspx

Kapsi ry, >wms-server <http://tiles.kartat.kapsi.fi/ortokuva?>

Kansallisarkisto: <http://digi.narc.fi/digi/> pitäjänkartasto Haapavesi