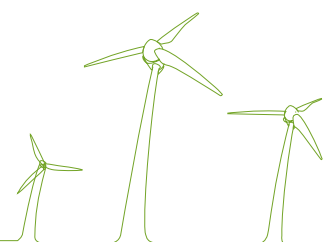


## OSALLISTUMIS- JA ARVIOINTISUUNNITELMA 29.10.2018 (päivitetty 11.2.2019 ja 17.9.2019)

### HAAPAVEDEN KESONMÄEN TUULIVOIMAPUISTON YLEISKAAVA



*Tuulivoimayleiskaavan vireilletulon yhteydessä laaditaan MRL 63 §:n mukainen osallistumis- ja arviointisuunnitelma. Osallistumis- ja arviointisuunnitelmassa (OAS):*

- *esitellään kaavan laatimisessa noudatettavat osallistumis- ja vuorovaikutusmenetelmät*
- *kerrotaan kaavoituksen päätavoitteet, suunnittelun eteneminen ja alustava aikataulu sekä kuvataan kaavan yhteydessä laadittavat selvitykset ja vaikutusten arvioinnit.*

*Osallistumis- ja arviointisuunnitelmaa täydennetään tarvittaessa suunnitteluprosessin kuluessa.*

## HAAPAVEDEN KESONMÄEN TUULIVOIMAPUISTOHANKE

Puhuri Oy suunnittelee Haapavedelle Kesonmäen alueelle seitsemästä tuulivoimalasta muodostuvaa tuulivoimapuistoa.

Kesonmäen tuulivoimapuiston sähköverkkoliityntä on alustavasti suunniteltu toteutettavaksi hankealueella voimaloiden länsipuolelle sijoittuvaan Fingrid Oyj:n 220 kV voimajohtolinjaan. Hankealueelle rakennetaan sähköasema. Tuulivoimapuiston sisäinen sähkönsiirto toteutetaan maakaapelein.

Tuulivoimaloiden sijoitussuunnittelu tehdään osana hankesuunnittelua yleiskaavoituksen alkuvaiheessa. Tuulivoimalaitosten sijaintiin vaikuttavat luonnonolosuhteet, melu- ja varjostusanalyysit sekä voimalaitosvalmistajasta riippuvat voimaloiden väliset minimietäisyydet optimaalisen tuotannon varmistamiseksi. Alueella suoritetaan tuulimittaukset, joiden tuloksien avulla voidaan varmistua tuulivoimalaitosten tarkoituksenmukaisesta sijoittelusta.

## SUUNNITTELUN TAVOITTEET

Puhuri Oy on tehnyt yleiskaavan laidinnasta aloitteen Haapaveden kaupungille, jonka kaupunginhallitus on hyväksynyt 30.10.2018 § 242 ja päättänyt yleiskaavoituksen käynnistämisestä. Yleiskaava on tullut vireille Haapaveden kaupunginhallituksen päätöksellä 3.12.2018 § 292. Yleiskaavan tavoitteena on mahdollistaa suunnitellun tuulivoimapuiston rakentaminen. Tuulivoimapuisto muodostuu tuulivoimaloiden lisäksi niitä yhdistävistä rakennus- ja huoltoteistä sekä sähköasemasta.

Yleiskaavan suunnittelun tavoitteena on toteuttaa tuulivoimapuiston rakentaminen luonnonympäristön ominaispiirteet ja ympäristövaikutukset huomioon ottaen sekä lieventää rakentamisesta mahdollisesti aiheutuvia haitallisia vaikutuksia.

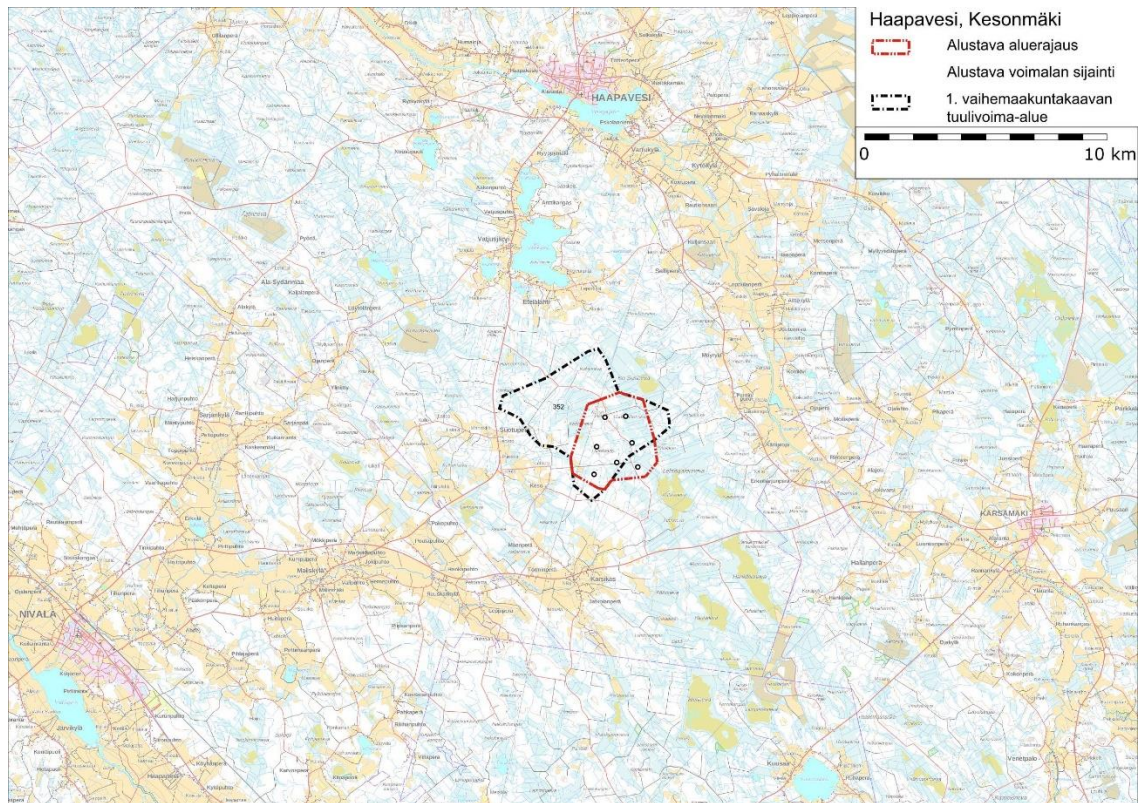
Yleiskaava laaditaan siten, että sitä on mahdollista käyttää tuulivoimaloiden rakennuslupien perusteena MRL:n 77a §:n mukaisesti. Yleiskaava laaditaan oikeusvaikutteisena ja sen hyväksyy Haapaveden kaupunginvaltuusto.

Tuulipuiston tavoitteena on osaltaan edistää ilmastopoliittisia tavoitteita, joihin Suomi on sitoutunut. Tuulivoiman osalta tavoitteena on nostaa tuulivoiman asennettu kokonaisteho Suomessa 2 500 MW:iin vuoteen 2020 mennessä.

Lisäksi yleiskaavan tavoitteena on ottaa huomioon muut aluetta koskevat maankäyttötarpeet sekä suunnitteluprosessin kuluessa muodostuvat tavoitteet.

## SUUNNITTELUALUEEN SIJAINTI

Kesonmäen kaava-alue sijoittuu Haapaveden keskustasta noin 12 kilometriä etelään. Kaava-alue sijaitsee pääosin Pohjois-Pohjanmaan 1. vaihemaakuntakaavassa osoitetulle tuulivoimaloiden alueelle (tv-1 Kesonmäki 352). Suunnittelualueen halkoo etelä-pohjoissuunnassa Maaseläntie, alueelle sijoittuu myös muita metsäteitä, mitä voidaan hyödyntää huoltotiesuunnittelussa (kuva 2). Kaava-alue on tavanomaisessa metsätalouksikäytössä ja sen koko on noin 1 036 ha. Kaava-alue sijoittuu yksityisten maanomistajien maille. Hankevastaava tekee sopimukset maanomistajien kanssa.



**Kuva 1.** Kesäniemen tuulivoimapuiston sijainti ja maakuntakaavan tuulivoima-alue.



**Kuva 2.** Kesäniemen tuulivoimapuiston yleiskaava-alue ja voimalasijoittelu.

## SUUNNITTELUN LÄHTÖKOHDAT

### SUUNNITTELUALUEEN NYKYTILA

Kesonmäen tuulivoimapuiston yleiskaava-alue on pääosin metsätalouskäytössä. Suunnittelualueen ympäristön länsiosaan sijoittuu Fingrid Oyj:n 220 kV voimajohtolinja.

#### Pinta- ja pohjavedet

Lähin pohjavesialue, Varvaskallio, sijaitsee yli 5 kilometrin etäisyydellä suunnitelluista voimaloista. Kolme voimalaa sijoittuu Kalajoen vesistöalueelle (53) ja neljä voimalaa Pyhäjoen vesistöalueelle (54). Kaava-alueen länsi- ja luoteisosa sijoittuu Kesonojan valuma-alueelle (53.067), koillis- ja itäosa sijoittuu Kuljunsaaressa valuma-alueelle (54.038) ja eteläosa Karsikasojan valuma-alueelle (53.063). Kaava-alueelle ei sijoitu luonnonvaraisia pintavesiä. Alueella on pieniä maa-ainestenotto-toiminnan myötä syntyneitä vesialtaita. Kaava-alueella ei ole pohjavesialueita.

#### Maisema ja rakennettu kulttuuriympäristö

Lähin valtakunnallisesti arvokas maisema-alue, Kalajokilaakson viljelymaisema, sijoittuu lähimmillään 16,5 kilometrin etäisyydelle suunnitelluista voimaloista. Lähimmät maakunnallisesti arvokkaat maisema-alueet ovat Vatjusjärven kulttuurimaisema (4,5 km), Malisjokivarren kulttuurimaisema (6,3 km) ja Pyhäjokilaakson kulttuurimaisema (7,6 km). Lähimmät RKY 2009 -kohteet sijoittuvat suhteellisen etäälle kaava-alueesta; Haapaveden Vanhatien raitti (13 km), Haapaveden kotitalous-oppilaitos (13 km), Kärämäen kirkko (17 km) ja Köyhänperän latoalue (17 km). Maakunnallisesti arvokkaita rakennettuja kulttuuriympäristökohteita sijoittuu Karsikkaan kyläympäristöön useita ja yksi kohde, Rapinojan karjamaja sijoittuu kaava-alueen koillispuolelle noin 3,2 kilometrin etäisyydelle lähimmästä suunnitellusta voimalasta.

#### Muinaisjäännökset

Kaava-alueelle ei sijoitu tunnettuja muinaisjäännöksiä. Lähin muinaisjäännös (Riihikaarto, pyyntikuoppa) sijoittuu kaava-alueen kaakkoispuolelle noin 1 km etäisyydelle lähimmästä suunnitellusta voimalasta. Kaava-alueen eteläosaan sijoittuu kolme tervahautaa. Tervahaudat otetaan huomioon hankkeen tarkemmassa suunnittelussa ja jätetään rakennustoimenpiteiden ulkopuolelle.

#### Luonnonsuojelu

Kaava-alueella ei sijaitse Natura- tai luonnonsuojelualueita. Lähimmät luonnonsuojelualueet ovat noin 9 kilometrin etäisyydellä suunnitelluista voimaloista. Lähin Natura-alue (Hirsineva) sijoittuu yli 9 kilometrin etäisyydelle voimaloista. Lähin suojeluohjelmien alue (Karsikkamäen arvokas kallio-alue) sijoittuu yli 11 kilometrin etäisyydelle suunnitelluista voimaloista.

#### Kallioperä ja topografia

Kesonmäen kaava-alueen länsi- ja keskiosan kallioperä on granodioriittia, itäosa intermediääristä vulkaniittia ja koillisosa porfyryristä graniittia. Topografialtaan alue on tasaista ja korkeusvaihtelut loivapiirteisiä. Kaava-alue sijoittuu korkeustasolle noin 130-155 m mpy (N2000). Kaava-alueen korkeimmat maastonkohdat sijaitsevat alueen pohjoisosassa Kesonmäessä ja alavimmat alueen lounaisosassa.

#### Maaperä

Kesonmäen kaava-alueen keskiosa sijoittuu karkearakaiselle kaakko-luode suuntaiselle harjualueelle. Kaava-alueen itäosalla esiintyy paksujen turvekerrosten alueita ja länsiosalla sekalajitteisia maalajeja.

#### Kasvillisuus

Kasvimaantieteellisessä aluejaossa Haapaveden ja Kärämäen alue sijoittuu keskiboreaalisen Pohjanmaan metsäkasvillisuusvyöhykkeeseen ja soiden osalta Pohjanmaan-Kainuun aapasuoalueeseen. Pohjois-Pohjanmaan eteläosan alueella jokilaaksojen välisten vedenjakajaseutujen alueet ovat metsätyypeiltään kohtalaisen karuja ja yksipuolisia ja siten alueen edustavimmat luontoarvot

liittyvät usein suo- tai kallioluontoon. Kesonmäen kaava-alueen kasvillisuustyypit vaihtelevat kii-  
vahoista mäntykankaista turvekangasmuuttumiin. Luonnontilaisia soita ei sijoitu kaava-alueelle.

## Linnusto

Kaava-alueen pesimälinnusto koostuu etupäässä alueellisesti yleisistä ja runsaslukuisista talous-  
metsäalueiden yleislajeista. Kartta- ja ilmakuvatulkinnan perusteella kaava-alueen elinympäristöt  
ovat melko karuja ja yksipuolisia talousmetsäalueita, eikä alueelle todennäköisesti sijoitu linnuston  
kannalta tärkeitä elinympäristöjä. Mahdollisia arvokkaampia lajeja ovat mm. metsäkanalinnut,  
eräät tavanomaiset petolinnut ja pöllöt sekä mm. uhanalaiset metsävarpuslinnut. Rengastustoimis-  
ton ja Metsähallituksen petolinturekisterin mukaan kaava-alueelle tai sen lähialueella ei sijoitu tie-  
dossa olevia uhanalaisen tai muuten arvokkaan linnuston tiedossa olevia pesäpaikkoja (tietopyyn-  
nöt 03/2018). Kaava-alueen lähin tiedossa oleva suojellisesti arvokkaan petolinnun pesäpaikka  
sijoittuu noin 10 km etäisyydelle.

Muuttolinnuston osalta kaava-alue sijoittuu Pohjois-Pohjanmaan eteläosan sisämaa-alueelle, jossa  
lintujen muutto on luonteeltaan melko hajanaista. Seudulle sijoittuu kurjen valtakunnallisesti tär-  
keä syysmuuton aikainen päämuuttoreitti, jonka painopiste sijoittuu yleensä kaava-alueen länsi-  
puolelle. Syksyn päämuuttopäivinä kurkien muutto sijoittuu tyypillisesti useiden satojen metrien  
korkeudelle tuulivoimaloiden törmäyskorkeuden yläpuolelle. Seudun tärkeimmät muutonaikaiset  
lepäily- ja ruokailualueet sijoittuvat Nivalan ja Haapaveden laajemmille peltoalueille, selvästi kau-  
emmas kaava-alueen ulkopuolelle.

## Eläimistö

Kaava-alueella tavattava eläinlajisto on tyypillistä metsätalousvaltaisen havumetsävyöhykkeen la-  
jistoa, joka koostuu etupäässä alueellisesti yleisistä ja tavanomaisista lajeista. Alueen yleisimpiä  
nisäkkäitä ovat mm. hirvi, metsäjänis, orava ja kettu sekä useat eri piennisäksälajit. Hirvieläimistä  
alueella tavataan myös metsäkaurista. Suurpetoja (karhu, ilves, susi) alueella saattaa esiintyä  
ajoittain. EU:n luontodirektiivin liitteen IV (a) lajeista seudulla saattaa esiintyä mm. seuraavia la-  
jeja: lepakot (mahdollinen), liito-oravat (epätodennäköinen), viitasammakko (mahdollinen) ja  
saukko (epätodennäköinen).

## Arvokkaat luontokohteet ja uhanalaispaikkatieto

Kaava-alueelta tai sen lähiympäristöstä ei ole aikaisempia havaintotietoja uhanalaislajistosta  
(Eliölajit -tietojärjestelmä, Pohjois-Pohjanmaan Ely-keskus, 21.3.2018). Kaava-alueen kaakkois-  
puolella; (Rahkaneva, Teerineva ja Katajaneva) on havaintotietoja uhanalaisesta lintulajistosta.  
Uhanalaisrekisterissä on kaakkoispuolen soilta havaintotieto vaaleasarasta (Suomen vastuulaji, ei  
uhanalainen). Metsäkeskukselta on tiedusteltu (5.4.2018) metsätalouden ympäristötukikohteita,  
metsälakikohteita ja muita metsälain arvokkaita elinympäristöjä. Kaava-alueelle tai sen läheisyy-  
teen ei sijoitu ympäristötukikohteita. Kaava-alueelle sijoittuu yksi metsälain 10§:n mukainen kal-  
lioalue, voimajohtolinjan länsipuolelle.

## Asutus

Kaava-alueen ympäristö on harvaan asuttua. Alle 2 kilometrin etäisyydelle suunnitelluista voima-  
loista ei sijoitu yhtään asuin- tai lomarakennusta. 5 kilometrin säteellä suunnitelluista voimaloista  
asuu 145 asukasta ja 10 kilometrin säteellä 1297 asukasta (Tilastokeskus, ruututietokanta 2016).  
Lähimmät asuinrakennukset sijoittuvat länsi-lounaispuolelle Kesoon ja Suotuperälle. Kaava-alueen  
ympäristössä on muutamia yksittäisiä lomarakennuksia.

## Luonnonvarat

Norrbotten Exploration AB:llä on 5.3.2019 saakka voimassa oleva kaivosvarausilmoitus Haapave-  
den, Kärsämäen Haapajärven ja Siikalatvan alueelle. Kesonmäen kaava-alue sijoittuu varausilmoi-  
tuksessa esitetyille alueelle. Kaava-alueella on useita pieniä maa-ainestenottoalueita (kotitarve-  
otto).

## Muut hankkeet

Kanteleen Voimalla on Rahkaneva-Teerinevan-Katajanevan alueille vireillä turvetuotantohanke. Hankkeen YVA-selostus on ollut nähtävillä alkuvuodesta 2014. Etäisyys turvetuotantoalueelta lähimpään voimalaan on noin 1,3 kilometriä. Suomen aluehallintovirasto on myöntänyt hankkeelle 22.10.2015 ympäristöluvan.

Lähimmät toiminnassa olevat tuulivoimapuistot ovat Sauviinmäki-Savineva Haapajärvellä (23 km) ja Pajukoski I Ylivieskassa (40 km). Lähimmät tuulivoimahankkeet (tuulivoimakaava hyväksytty) ovat Haapavedellä Hankilanneva, Nivalassa Kukonaho ja Haapajärvellä Ristiniitty ja Välikangas. Hankkeiden rakentamisaikataulu ei ole tiedossa. Muita suunnitteilla olevia hankkeita 20 kilometrin säteellä Kesonmäestä ovat Haapavedellä Piipsanneva ja Puutionsaari (YVA-menettelyt ja kaavoitus käynnistymässä).

## VALTAKUNNALLISET ALUEIDENKÄYTTÖTAVOITTEET

Valtakunnalliset alueidenkäyttötavoitteet ovat osa maankäyttö- ja rakennuslain mukaista alueidenkäytön suunnittelujärjestelmää. Alueidenkäyttötavoitteet tulee ottaa huomioon ja niitä tulee edistää myös tuulivoimapuistojen yleiskaavoituksessa. Kesonmäen tuulivoimapuistoa ja sen kaavoitusta koskevat erityisesti seuraavat valtakunnalliset alueidenkäyttötavoitteet:

### Toimivat yhdyskunnat ja kestävä liikkuminen

Edistetään koko maan monikeskuksista, verkottuvaa ja hyviin yhteyksiin perustuvaa aluerakennetta, ja tuetaan eri alueiden elinvoimaa ja vahvuuksien hyödyntämistä. Luodaan edellytykset elinkeino- ja yritystoiminnan kehittämiseksi sekä väestökehityksen edellyttämälle riittävälle ja monipuoliselle asuntotuotannolle.

Luodaan edellytykset vähähiiliselle ja resurssitehokkaalle yhdyskuntakehitykselle, joka tukeutuu ensisijaisesti olemassa olevaan rakenteeseen. Suurilla kaupunkiseuduilla vahvistetaan yhdyskuntarakenteen eheyttä.

### Terveellinen ja turvallinen ympäristö

Varaudutaan sään ääri-ilmiöihin ja tulviin sekä ilmastonmuutoksen vaikutuksiin. Uusi rakentaminen sijoitetaan tulvavaara-alueiden ulkopuolelle tai tulvariskien hallinta varmistetaan muutoin.

Enhkäistään melusta, tärinästä ja huonosta ilmanlaadusta aiheutuvia ympäristö- ja terveyshaittoja.

Haitallisia terveysvaikutuksia tai onnettomuusriskejä aiheuttavien toimintojen ja vaikutuksille herkien toimintojen välille jätetään riittävän suuri etäisyys, tai riskit hallitaan muulla tavoin.

Otetaan huomioon yhteiskunnan kokonaisturvallisuuden tarpeet, erityisesti maanpuolustuksen ja rajavalvonnan tarpeet ja turvataan niille riittävät alueelliset kehittämisedellytykset ja toimintamahdollisuudet.

### Elinvoimainen luonto- ja kulttuuriympäristö sekä luonnonvarat

Huolehditaan valtakunnallisesti arvokkaiden kulttuuriympäristöjen ja luonnonperinnön arvojen turvaamisesta.

Edistetään luonnon monimuotoisuuden kannalta arvokkaiden alueiden ja ekologisten yhteyksien säilymistä.

Huolehditaan virkistyskäyttöön soveltuvien alueiden riittävydestä sekä viheralueverkoston jatkuvuudesta.

Luodaan edellytykset bio- ja kiertotaloudelle sekä edistetään luonnonvarojen kestävää hyödyntämistä. Huolehditaan maa- ja metsätalouden kannalta merkittävien yhtenäisten viljely- ja metsä-alueiden sekä saamelaiskulttuurin ja -elinkeinojen kannalta merkittävien alueiden säilymisestä.

### Uusiutumiskykyinen energiahuolto

Varaudutaan uusiutuvan energian tuotannon ja sen edellyttämien logististen ratkaisujen tarpeisiin. Tuulivoimalat sijoitetaan ensisijaisesti keskitetysti usean voimalan yksiköihin.

Turvataan valtakunnallisen energihuollon kannalta merkittävien voimajohtojen ja kaukokuljettamiseen tarvittavien kaasuputkien linjaukset ja niiden toteuttamismahdollisuudet. Voimajohtolinjauksissa hyödynnetään ensisijaisesti olemassa olevia johtokäytäviä.

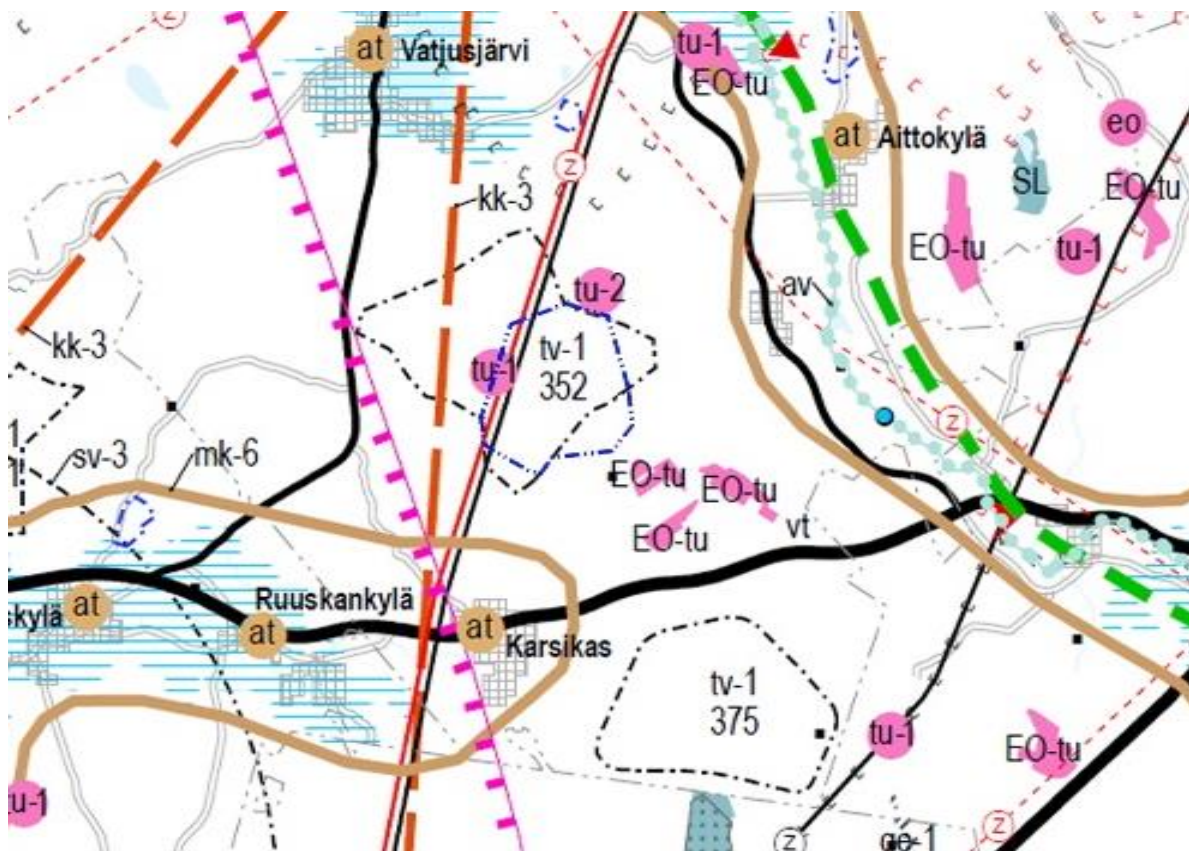
## POHJOIS-POHJANMAAN MAAKUNTAKAAVA

Pohjois-Pohjanmaan vuonna 2005 vahvistetun maakuntakaavan uudistaminen käynnistyi syyskuussa 2010, jolloin maakuntahallitus päätti kaavoituksen vireille tulosta.

Maakuntakaavan uudistamisessa on käsitelty kattavasti koko maakunnan alueidenkäyttöä. Maakuntakaavan uudistaminen on edennyt kolmessa vaiheessa. **Kokonaismaakuntakaava on kumoutunut vaihekaavoissa käsiteltyjen teemojen ja korvaavien merkintöjen osalta aina vaihekaavan saadessa lainvoiman.**

- Maakuntavaltuusto hyväksyi 1. vaihemaakuntakaavan 2.12.2013. Ympäristöministeriö vahvisti 1. vaihemaakuntakaavan 23.11.2015.
- Maakuntavaltuusto hyväksyi 2. vaihemaakuntakaavan 7.12.2016. Maakuntakaavan 2. vaihekaava sai lainvoiman 2.2.2017.
- Maakuntavaltuusto hyväksyi 3. vaihemaakuntakaavan 11.6.2018. Hyväksymispäätöksestä tehtiin Pohjois-Suomen hallinto-oikeuteen kahdeksan valitusta, joista yksiköön ei koske Kesonmäen aluetta tai sen lähiympäristöä. Maakuntahallitus päätti 5.11.2018 kokouksessaan (§ 232) määrätä 3. vaihemaakuntakaavan tulemaan voimaan maankäyttö- ja rakennuslain 201 §:n nojalla. Voimaantulosta on kuulutettu 12.11.2018.

**Näin ollen kaikki vaihemaakuntakaavat ovat nyt voimassa ja maakuntakaavan ohjausvaikutus voidaan käsitellä tässä yleiskaavassa vaihekaavojen yhdistelmämaakuntakaavakarttaa käyttäen.**



**Kuva 3.** Ote Pohjois-Pohjanmaan maakuntakaavojen uudesta yhdistelmäkartasta. Kesonmäen tuulivoimapuiston yleiskaava-alue on merkitty sinisellä pistekatkoviivalla.

Yleiskaava-alueelle tai sen välittömään läheisyyteen sijoittuvat maakuntakaavassa seuraavat merkinnät:

TUULIVOIMALOIDEN ALUE (tv-1) (1. ja 3. vmkk)

PÄÄSÄHKÖJOHTO 400 kV ja 220 kV (1. ja 3. vmkk)

UUSI PÄÄSÄHKÖJOHTO 400 kV (1. ja 3. vmkk)

TURVETUOTANTOON SOVELTUVA ALUE (tu-1) (1. ja 3. vmkk)

TURVETUOTANTOON SOVELTUVA ALUE (tu-2) (1. ja 3. vmkk)

TURVETUOTANTOALUE (EO-tu) (1. ja 3. vmkk)

Lisäksi maakuntakaavassa on annettu yleisiä suunnittelumääräyksiä koskien tuulivoimaloiden rakentamista (1. ja 3. vmkk).

## YLEIS- JA ASEMAKAAVAT

Kaava-alueelle ei sijoitu voimassa olevia yleis- tai asemakaavoja. Lähimmät yleiskaava-alueet sijoittuvat Iso-Vatjusjärvelle ja Hankilannevan tuulivoimapuistoon. Lähimmät asemakaava-alueet sijoittuvat Haapaveden ja Kärsämäen keskusta-alueille.

## YVA-MENETTELYN TARVEHARKINTA

Vaikutusten arviointi on osa tuulivoimarakentamisen suunnittelua. Merkittävien tuulivoimahankkeiden ympäristövaikutukset arvioidaan YVA-lain mukaisessa ympäristövaikutusten arviointimenettelyssä. Valtioneuvosto on lisännyt 14.4.2011 YVA-asetuksen 6§:n hankeluetteloon tuulivoimapuistot, joissa voimalaitosten määrä on vähintään 10 tai niiden yhteen laskettu kokonaisteho on vähintään 30 MW. Ympäristövaikutusten arviointimenettelystä annetun lain (252/2017) liitettä 1 on muutettu tuulivoiman osalta eduskunnan 12.12.2018 päätöksen mukaisesti seuraavasti: tuulipuiston kokonaisteho on säilytetty osana YVA-kynnystä, mutta raja on nostettu 45 megawattiin.

Haapaveden Kesonmäen suunniteltu tuulivoimahanke ei kokonsa puolesta (7 voimalaa) kuulu YVA-asetuksen hankeluetteloon, mutta koska menettelyä voidaan soveltaa myös pienempiin hankkeisiin, on Puhuri Oy pyytänyt Pohjois-Pohjanmaan ELY-keskukselta päätöstä YVA-menettelyn soveltamisesta hankkeeseen. Hankkeen yhteysviranomaisena toimiva Pohjois-Pohjanmaan ELY-keskus on todennut 10.7.2018 päivätyllä päätöksellä (POPELY/968/2018), että Haapaveden Kesonmäen tuulivoimapuistohankkeeseen osalta ei sovelleta ympäristövaikutusten arvioinnista annetun lain (252/2017) mukaista arviointimenettelyä.

Näin ollen hankkeen ympäristövaikutukset tulee selvittää yleiskaavoituksen yhteydessä.

## SELVITYKSET JA VAIKUTUSTENARVIOINTI

Kesonmäen tuulivoimahankkeeseen ei sovelleta YVA-menettelyä, jolloin hankkeen ympäristövaikutukset selvitetään yleiskaavoituksen yhteydessä.

Urakkanevan tuulivoimapuiston YVA-menettelyn yhteydessä on tehty seuraavat selvitykset:

- YVA-tarveharkintaan liittyvä materiaali:
  - Hankkeen esiselvitys (04/2018)
- Tuulivoimayleiskaavan edellyttämät kattavat luontoselvitykset:
  - Kasvillisuus- ja luontotyyppi-inventointi (syksy 2018)
  - EU:n luontodirektiivin liitteen IV(a) lajiston erillis selvitykset (syksy 2018 ja kevät 2019):
    - liito-oravan ja viitasammakon potentiaaliset elinympäristöt
    - lepakkoselvitys
    - muun lajiston esiintymispotentiaali
  - Pesimälinnustoselvitys (sis. metsäkanalintujen soidinpaikkainventoinnin) (kevät 2019)
  - Muuttolintuselvitys (Hankkeen ympäristössä on tehty muiden tuulivoimahankkeiden yhteydessä kattavasti muuttolinnustoseurantaa, ja niistä saadut tiedot ovat



lähtökohtaisesti riittäviä hankkeen sijoituessa päämuuttoreittien ulkopuolelle. Selvitystä päivitetään tarvittaessa maastokaudella 2019)

- Lisäksi myös seuraavat ympäristöselvitykset:
  - Arkeologinen inventointi (syksy 2018)
  - Maisematarkastelu, havainnekuvat ja näkemäalueanalyysi (syksy 2018)
  - Melumallinnus (kevät 2018)
  - Välkemallinnus (kevät 2018)

Lisäksi selvitetään mm. hankkeen vaikutukset maankäyttöön, asumisen olosuhteisiin, metsätalouteen, virkistyskäyttöön, metsästykseseen, elinkeinoihin ja talouteen sekä yhteisvaikutukset muiden hankkeiden kanssa.

Selvitettävät vaikutukset määritellään yksityiskohtaisemmin kaavaselostuksessa. Vaikutusten selvittäminen perustuu alueelta käytössä oleviin perustietoihin, alueella suoritettuihin maastokäynteihin, osallisilta saataviin lähtötietoihin, lausuntoihin ja huomautuksiin sekä laadittavien suunnitelmien ympäristöä muuttavien ominaisuuksien analysointiin.

Vaikutusten selvittämisen tarkoituksena on jo suunnittelun aikana saada tietoa suunnitteluratkaisujen merkityksestä ja siten parantaa lopullisen suunnitelman laatua.

## OSALLISTUMINEN JA VUOROVAIKUTUS

### OSALLISET

Osallisia ovat

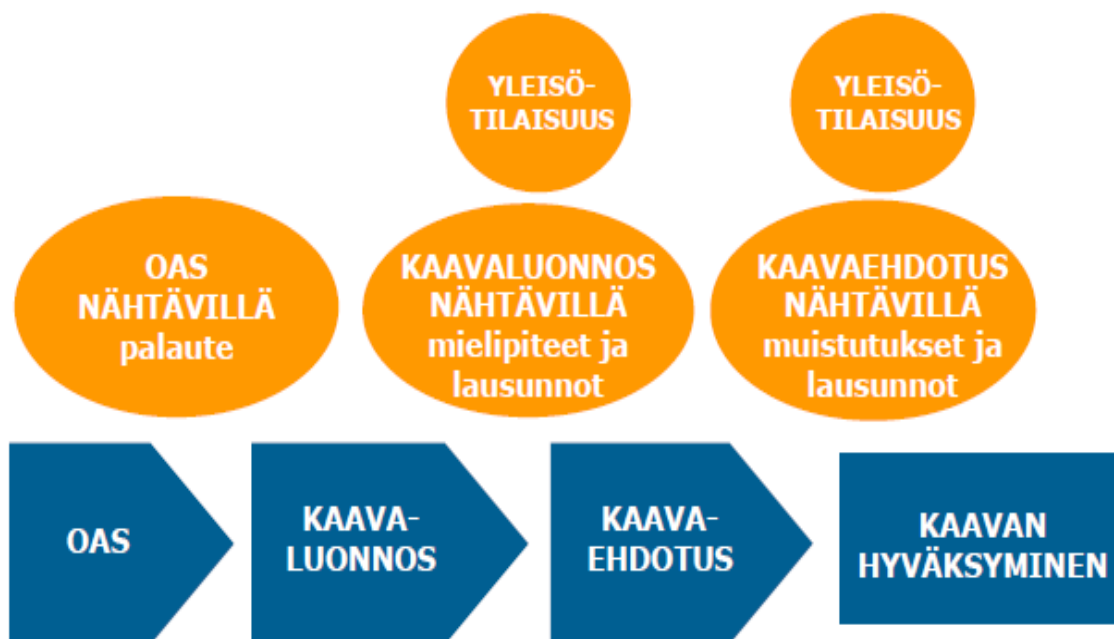
- kaava-alueen kiinteistönomistajat
- ne, joiden asumiseen, työhön tai muihin oloihin valmisteilla oleva kaava saattaa huomattavasti vaikuttaa:
  - kaavan vaikutusalueen (lähiympäristön) asukkaat, maanomistajat ja haltijat, yritykset ja elinkeinonharjoittajat sekä virkistysalueiden käyttäjät
- viranomaiset, joiden toimialaa suunnittelussa käsitellään:
  - Haapaveden kaupungin hallintokunnat ja lautakunnat
  - lähimmät naapurikunnat: Kärsämäen kunta, Nivalan kaupunki ja Haapajärven kaupunki
  - Pohjois-Pohjanmaan elinkeino-, liikenne- ja ympäristökeskus (ELY), Pohjois-Pohjanmaan liitto, Jokilaaksojen pelastuslaitos, Pohjois-Suomen aluehallintoviraston (AVI), Väylä, Liikenne- ja viestintävirasto Traficom, Museovirasto, Pohjois-Pohjanmaan maakuntamuseo, Puolustusvoimat (3. Logistiikkarykmentti), Ympäristöpalvelut Helmi (ympäristönsuojelu sekä elintarvike- ja terveysturvallisuus), Ympäristöpalvelut Selänne (ympäristönsuojelu ja ympäristöterveysvalvonta)
- yhteisöt, joiden toimialaa suunnittelussa käsitellään:
  - asukkaita edustavat yhteisöt kuten asukasyhdistykset sekä kylätoimikunnat: Karrikkaan kylätoimikunta, Vattusjärven kylätoimikunta ja Vattukylän kylätoimikunta Haapavedellä
  - tiettyä intressiä tai väestöryhmää edustavat yhteisöt, kuten luonnonsuojeluyhdistykset ja yrityksiä edustavat yhteisöt: Pohjois-Pohjanmaan luonnonsuojelupiiri, Pohjois-Pohjanmaan lintutieteellinen yhdistys, Haapaveden riistanhoitoyhdistys, Haapaveden Metsästysyhdistys ry
  - elinkeinonharjoittajia ja yrityksiä edustavat yhteisöt: Pro Agria Oulu
  - muut paikallisella tai alueellisella tasolla toimivat yhteisöt kuten tienhoitokunnat ja vesiensuojeluyhdistykset
  - erityistehtäviä hoitavat yhteisöt tai yritykset kuten energia- ja vesilaitokset; Fingrid Oyj, Finavia Oyj, Digita Oy

**OSALLISTUMINEN**

Osallisilla on oikeus ottaa osaa kaavan valmisteluun, arvioida sen vaikutuksia ja lausua kaavasta mielipiteensä (MRL 62 §).

Osallisilla ja kuntalaisilla on oikeus antaa kaavasta mielipide valmisteluvaiheen aineiston ja kaavaluonnoksen nähtävilläoloaikana ja muistutus kaavaehdotuksen nähtävilläoloaikana. Annettuihin mielipiteisiin ja muistutuksiin laaditaan perustellut vastineet.

Kesonmäen tuulivoimapuiston yleiskaavan vireilletulon yhteydessä on laadittu tämä MRL 63 §:n mukainen osallistumis- ja arviointisuunnitelma. Osallistumis- ja arviointisuunnitelmassa (OAS) on esitelty kaavan laatimisessa noudatettavat osallistumis- ja vuorovaikutusmenetelmät, kerrottu kaavoituksen päätavoitteet, suunnittelun eteneminen ja alustava aikataulu sekä kuvattu kaavan yhteydessä laadittavat selvitykset ja vaikutustenarvioinnit.



*Kuva 4. Yleiskaavoituksen vaiheet sekä osallistumismahdollisuudet.*

**SUUNNITTELU- JA PÄÄTÖKSENTEKOVAIHEET JA AIKATAULU****KAAVOITUKSEN VIREILLETULO (JOULUKUU 2018)**

Puhuri Oy on tehnyt yleiskaavan laadinnasta aloitteen Haapaveden kaupungille, jonka kaupunginhallitus on hyväksynyt 30.10.2018 § 242 ja päättänyt yleiskaavoituksen käynnistämisestä. Yleiskaava on tullut vireille Haapaveden kaupunginhallituksen päätöksellä 3.12.2018 § 292. Tuulivoimayleiskaavan vireilletulon yhteydessä on laadittu tämä osallistumis- ja arviointisuunnitelmassa (OAS). Yleiskaavan vireilletulosta ja osallistumis- ja arviointisuunnitelman (OAS) julkisesti nähtävillä asettamisesta on kuulutettu 12.12.2018 paikallislehdessä sekä Haapaveden kaupungin ilmoitustaululla ja kaupungin internetsivuilla. Kaupungin asukkailla ja muilla osallisilla on mahdollisuus esittää mielipiteensä OAS:ssa esitetyistä osallistumis- ja vuorovaikutusmenetelmistä sekä kaavan suunnitelluista selvityksistä ja vaikutustenarvioinnista.

Osallistumissuunnitelma on saatavilla kaupungintalolta ja kaupungin internetsivuilla osoitteessa <https://www.haapavesi.fi/kaavoitus-ja-tontit> koko kaavaprosessin ajan. Osallistumis- ja arviointisuunnitelmaa täydennetään tarvittaessa kaavoitusprosessin aikana.

Yleiskaavasta on järjestetty ensimmäinen viranomaisneuvottelu 17.1.2019.

### YLEISKAAVAN VALMISTELUVAIHE (LOPPUVUOSI 2018 – KEVÄT 2019)

Haapaveden kaupunginhallitus päättää valmisteluvaiheen aineiston asettamisesta nähtäville. Nähtäville asettamisesta kuulutetaan julkisesti paikallislehdessä, kaupungin ilmoitustauluilla sekä kaupungin internetsivuilla.

Nähtävilläolon yhteydessä järjestetään tiedotus- ja keskustelutilaisuus, josta tiedotetaan kuulutuksen yhteydessä.

Osallisilla ja kuntalaisilla on mahdollisuus esittää mielipiteensä nähtävilläoloaikana valmisteluvaiheen aineistosta ja kaavaluonnoksesta joko kirjallisesti tai suullisesti. Kirjalliset mielipiteet on osoitettava Haapaveden kaupunginhallitukselle (os. PL 40, 86601 Haapavesi) ennen nähtävilläolon päättymistä. Valmisteluvaiheen aineistosta pyydetään lausunnot viranomaisilta. Saatu palaute käsitellään koosteeksi ja lausuntoihin annetaan perustellut vastineet.

Valmisteluvaiheen aineisto on tavoiteaikataulun mukaan nähtävillä alkuvuodesta 2019.

### YLEISKAAVAN EHDOTUSVAIHE (KESÄ – SYKSY 2019)

Haapaveden kaupunginhallitus päättää ehdotusvaiheen aineiston asettamisesta nähtäville. Nähtäville asettamisesta kuulutetaan julkisesti paikallislehdessä, kaupungin ilmoitustauluilla sekä kaupungin internetsivuilla.

Osallisilla ja kuntalaisilla on mahdollisuus antaa nähtävilläoloaikana muistutus ehdotusvaiheen aineistosta joko kirjallisesti tai suullisesti. Kirjalliset mielipiteet on osoitettava Haapaveden kaupunginhallitukselle (os. PL 40, 86601 Haapavesi) ennen nähtävilläolon päättymistä. Ehdotusvaiheen aineistosta pyydetään lausunnot viranomaisilta. Saatu palaute käsitellään koosteeksi ja lausuntoihin ja muistutuksiin annetaan perustellut vastineet.

Nähtävilläolon yhteydessä järjestetään tarvittaessa toinen tiedotus- ja keskustelutilaisuus, josta tiedotetaan kuulutuksen yhteydessä.

Osa kaavan luontoselvityksistä valmistuu vasta maastokaudella 2019, mistä johtuen ehdotusvaiheen aineisto on tavoiteaikataulun mukaan nähtävillä vasta kesällä 2019.

### YLEISKAAVAN HYVÄKSYMISVAIHE (LOPPUVUOSI 2019)

Haapaveden kaupunginvaltuusto päättää yleiskaavan hyväksymisestä. Yleiskaavan hyväksymispäätöksestä tiedotetaan ELY-keskusta, muita lausunnon antaneita ja tiedottamista erikseen pyytäneitä sekä kaupungin ilmoitustaululla ja internetsivuilla. Yleiskaavan saatua lainvoiman siitä ilmoitetaan voimaantulokuulutuksella.

**YHTEYSTIEDOT**

Yleiskaavan valmistelusta saa lisätietoja kunnan internetsivuilta osoitteesta <https://www.haapavesi.fi/kaavoitus-ja-tontit> sekä seuraavilta henkilöiltä:

**Haapaveden kaupunki**

Tähtelänkuja 1 (PL 40), 86601 Haapavesi

**Paulos Tekka**

Maankäyttöpäällikkö  
puh. 044 7591 206 296  
paulos.teka@haapavesi.fi

Kaavaa laativa konsultti:

**FCG Suunnittelu ja Tekniikka Oy**

Hallituskatu 13-17 D, 90100 OULU

**Janne Tolppanen**

Maankäytön suunnittelija  
arkkitehti  
puh. 044 278 7307  
janne.tolppanen@fcg.fi

Hankkeesta vastaava:

**Puhuri Oy**

Tietotie 2, 90460 Oulunsalo

**Tuomas Ylimaula**

Tuulivoimapäällikkö – Wind Power Manager  
puh. 050 454 9289  
tuomas.ylimaula@puhuri.fi