

Haapavesi 2018

Kesonmäen tuulivoimapuiston arkeologinen inventointi



Jaana Itäpalo ja H.-P. Schulz 3.12.2018



KESKI-POHJANMAAN ARKEOLOGIAPALVELU



Tiivistelmä

Keski-Pohjanmaan Arkeologiapalvelu suoritti arkeologisen Inventoinnin Haapaveden Kesonmäen tuulivoimapuiston suunnittelualueella. Työn tilaajat ovat Puhuri Oy ja FCG Suunnittelu ja tekniikka Oy. Maastotyön tekivät FM Jaana Itäpalo ja FM/MA Hans-Peter Schulz 18.10.2018, yht 2 henkilötyöpäivää.

Inventoinnissa kartoitettiin kaksi uutta muinaisjäännöskohdetta, jotka ovat *Luolakaarron* ja *Riihikaarronnevan* tervahaudat sekä kaksi kulttuuriperintökohdetta, jotka ovat kämpä kohteessa *Luolakaarto itä* ja kämpän jäännös kohteessa *Riihikaarto pohjoinen*. Yhtä peruskartalle merkittyä tervahautaa sekä muinaisjäännösrekisterissä mainittua pyyntikuoppakohdetta Riihikaarto 1000023721 ei havaittu maastossa.

Hakkeen toteutuksella ei olisi vaikutusta muinaisjäännös- tai kulttuuriperintökohteisiin.

Sisällysluettelo

	S.
1. Perustiedot.....	2
2. Lähtökohdat ja menetelmät.....	2
2.1. Esiselvitys.....	3
2.2. Maastoinventointimenetelmä.....	5
3. Maisema, topografia ja geologia.....	5
3.1. Valokuvat ja maastokuvaukset.....	6
4. Alueen maankäytön historiaa	10
5. Tulokset.....	11
Yleiskartta kohteet.....	11
6. Kohdehakemisto.....	12
7. Kohdekuvaukset.....	12
8. Aineistoluettelo.....	15



1. Perustiedot

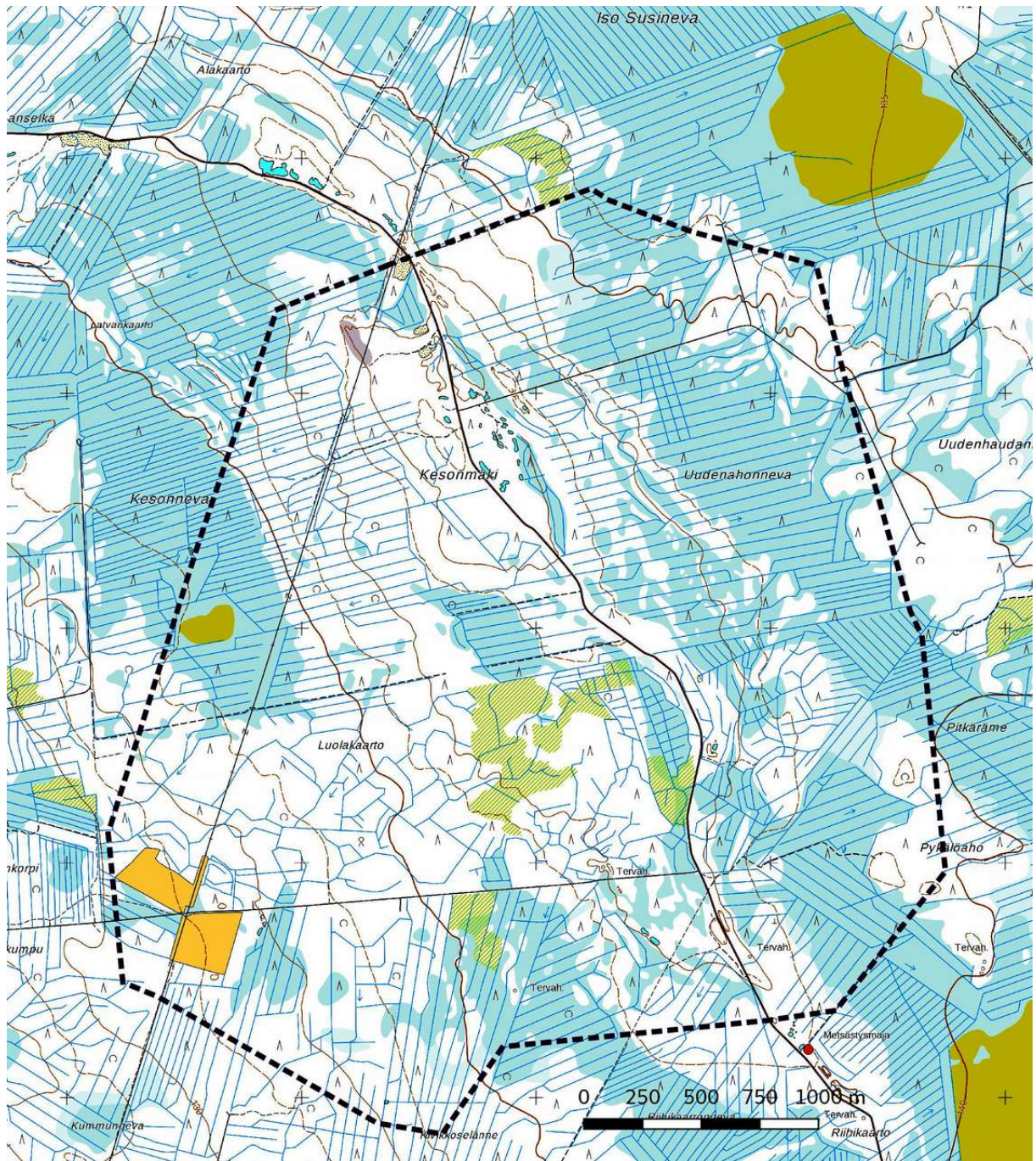
Inventointialue: Kesonmäen tuulivoimapuiston suunnittelualue
Tilaajat: Puhuri Oy ja FCG Suunnittelu ja tekniikka Oy
Hankeomistaja: Puhuri Oy
Inventoinnin laji: osainventointi
Kenttätyöaika: 18.10.2018, 2 henkilötyöpäivää
Karttanumerot: TM35-lehtijako, Q4411R, Q4322R(mk 1:20000)
vanha yleislehtijako, 2344 09, 2433 07, 133307 (mk 1:20000)
Korkeus: n. 130 - 152 m mpy
Koordinaattijärjestelmä: ETRS-TM35 FIN -tasokoordinaatisto
Kopio raportista: Museoviraston arkisto (digitaalinen ja paperikopio)
Aiemmat löydöt: -
Inventointilöydöt: -
Aiemmat tutkimukset: 2014 Kaarlo Katiskoski Riihikaarto, tarkastus



Kartta 1. Suunnittelualueen sijainti merkitty sinisellä. Muinaisjäännösrekisteriin tallennetut kohteet punaisena pisteenä. Maanmittauslaitoksen maastokarttarasteri 1:500 000, 11/2018.

2. Lähtökohdat ja menetelmät

Haapaveden Kesonmäelle suunnitellaan 7 tuulivoimalan tuulipuistoa. Suunnittelualue sijaitsee kunnan etelä-osassa lähellä Nivalan, Haapajärven ja Kärämäen rajaa Haapaveden keskustasta 13 – 16,5 km etelään ja sen pinta-ala on 1032 ha. Etäisyydet naapurikuntien keskuksista ovat: Ylivieskasta 41,5 – 45 km itään, Kärämäeltä 15,5 – 19 km länteen, Haapajärveltä 26,5 – 30 km pohjoiseen ja Nivalasta 21,5 – 25 km itäkoilliseen. Alueelta ei tunnettu kiinteitä muinaisjäännöksiä ennen inventointia 2018. Yksi mjr-rekisteriin merkitty kohde sijaitsee suunnittelualueen rajalta 160 m kaakkoon; muut tunnetut arkeologiset kohteet sijaitsevat yli 5 km:n etäisyydellä.



Kartta 2. Suunnittelualue. Raja sinisellä katkoviivalla; mj-rekisteriin merkitty kohde punaisena pisteenä. Maanmittauslaitoksen peruskarttarasteri 1:20 000; 11/2018.

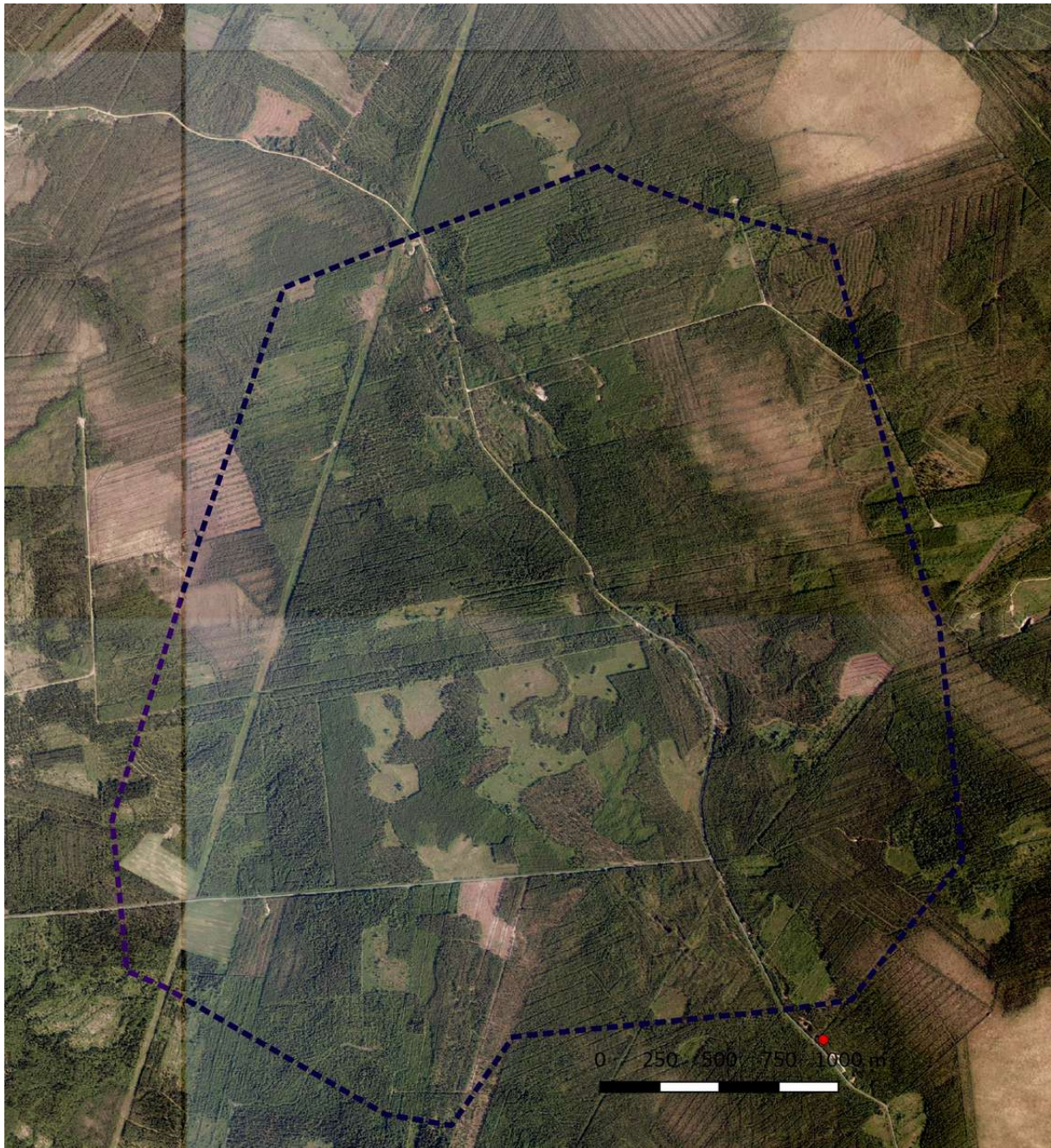
2.1. Esiselvitys

Arkeologisen potentiaalin arviointi perustuu eri aineistoihin, joiden avulla asemoitiin nykyiselle karttapohjalle tunnetut ja mahdolliset uudet muinaisjäännökset sekä muut ihmisen aikaansaamat pois käytöstä jääneet rakenteet ja niiden sijainnille potentiaalisia maaston kohtia.

Keskeisiä aineistoja ovat GTK:n kallio- ja maaperäkartat, Maanmittauslaitoksen ortoilmakuvat, korkeusmalli sekä laserkeilausaineisto ja Museoviraston arkeologisista kohteista ylläpitämä digitaalinen tietokanta. Kirjallisuuden ja vanhimman karttamateriaalin avulla on pyritty selvittämään alueella sijaitsevat poiskäytöstä jääneet yli 100 vuotta vanhat asutus- ja elinkeinohistorialliset kohteet. Vanhin aluetta kuvaava tarkempi kartta-



materiaali on 1800-luvun puolivälistä. Vanhimmat peruskartat ovat vuosilta 1955 ja 1962, niiden avulla on arvioitu lähihistoriassa tapahtuneita maankäytön vaikutuksia mahdollisiin alueella sijaitseviin arkeologisiin kohteisiin.



Kartta 3 Ortokuva. Raja sinisellä katkoviivalla; mj-rekisteriin merkitty kohde punaisena pisteenä. Maanmittauslaitoksen ortokuvat 11/2018. >wms-server <http://tiles.kartat.kapsi.fi/ortokuva?>

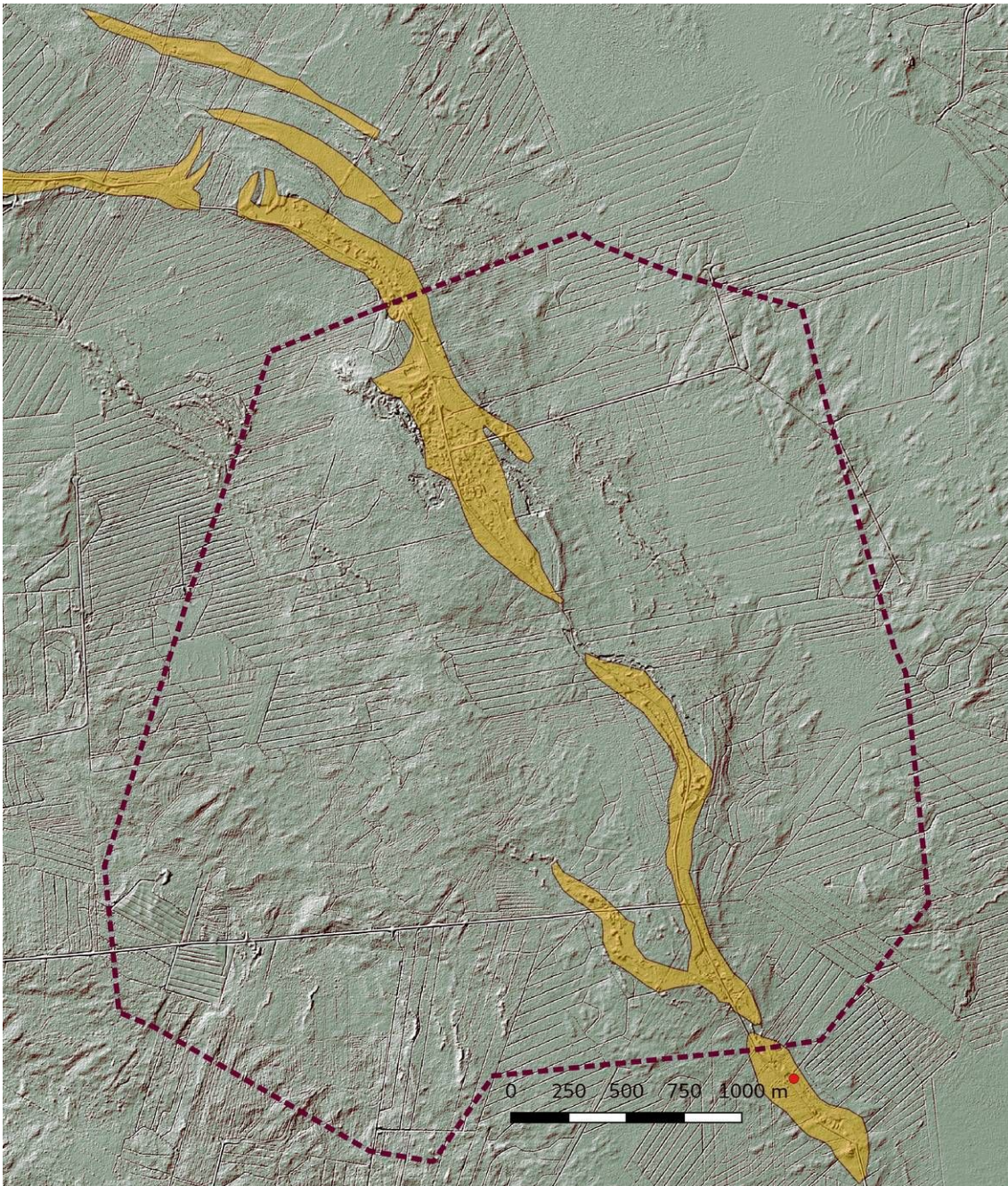


2.2. Menetelmät

Maaperästä johtuen alue tarkastettiin pääosin pintahavainnoimalla, jotkut kohteet kairattiin. Laajat alueet kasvavat hakkuiden jälkeen tiheää taimikkoa tai ovat pusikoituneet, ja vähäisen muinaisjäännöspotentiaalin vuoksi tällaiset alueet jätettiin useimmiten tarkemmin katsomatta samoin kuin märät tasaiset rämeet. Tuulivoimaloiden paikat ja tielinjaukset tarkastettiin riittäväällä laajuudella tarkistusetäisyyden ollessa voimalan ympärillä > 200 m ja tielinjausten käytävät noin 15 – 30 m:n leveydellä. Lisäksi inventoitiin alueella olevat hiekkakaarat ja ainoa laajempi kallioalue. Hiekkakaarojen alkuperäiset maakerrokset ovat kuitenkin suureksi osaksi hävinneet maanoton seurauksena.

Työssä käytettiin Glassnos- ja EGNOS-yhteensopivaa paikanninta Garmin GPSmap 62s ja 64 sekä Huawei T3 tablettitietokonetta, QGis 2.18 -ohjelmaa paikkatietohallintaan ja GrassGis 7.2 -ohjelmaa terrain-analyysiin. Inventoidut alueet kartalla 5 s.7.

3. Maisema topografia ja geologia



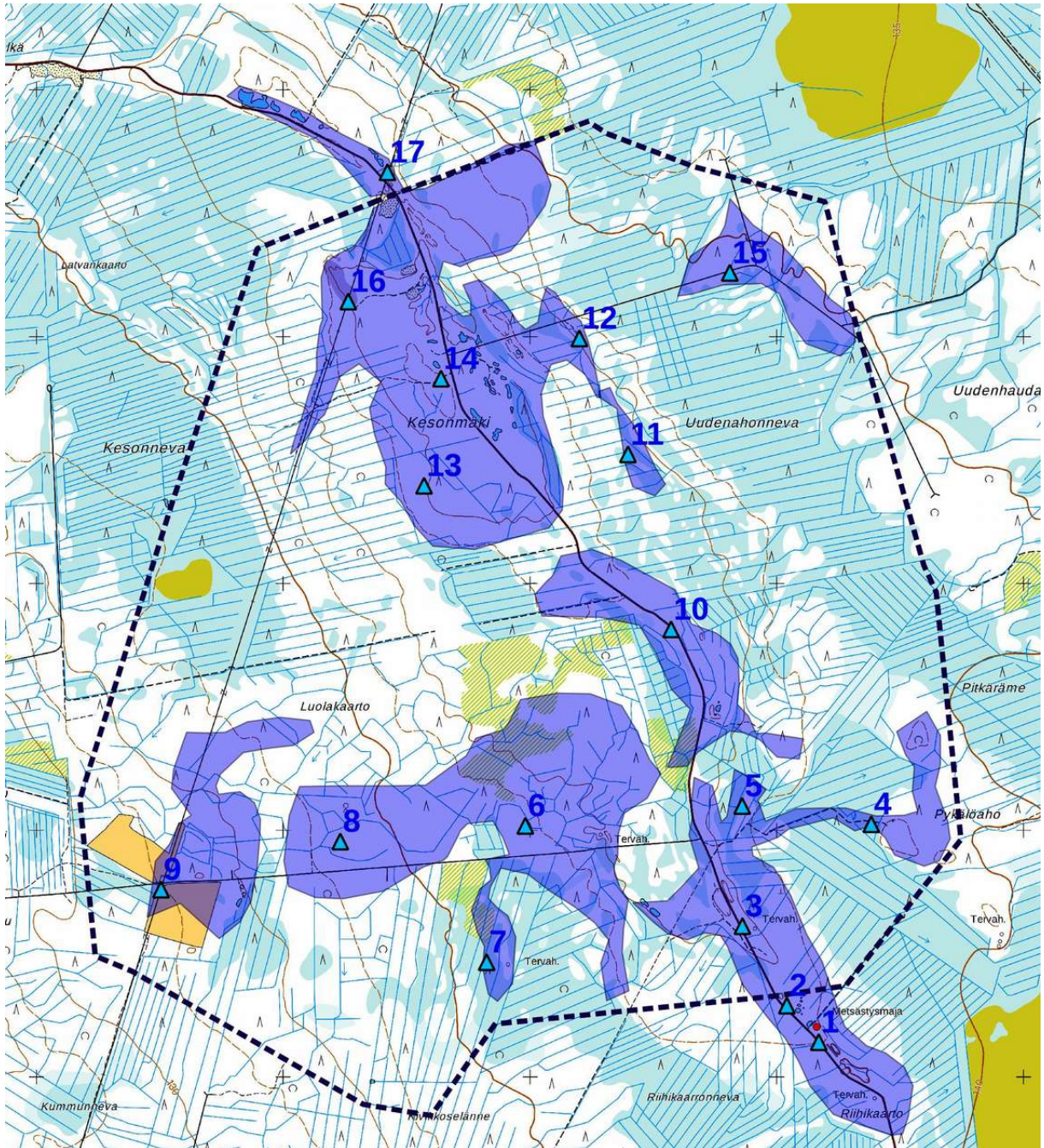
Kartta 4. Lidar-aineistoon perustuva korkokuva 2 m DEM. Hiekkakaarat keltaisena. Muut karttaselitykset ks. kartta 3 sivulla 4. Maanmittauslaitoksen laserkeilausaineisto, karttapohja 1:20 000, 11/2018.



Suunnittelualue on melko tasaista laajalti soistunutta pohjamoreenia, korkeuserot ovat alle 5 m / 100 m. Alueen halkaisee leveä kaakko-luodesuuntainen hiekkakaara. Tämä hiekka- ja paikoitellen soramuodostama syntyi jääkauden loppuvaiheessa jäätikön sulamisvirtauksen seurauksena, sen luoteispäässä on myöhemmässä rantavaiheessa syntyneitä hiekkadyynejä.

Historiallisen asutuksen merkkejä ei löytynyt. Alue on nykyään lähinnä metsätaloudskäytössä. Rämeet on nykyään miltei kokonaan ojitettu, länsiosassa on säilynyt pieni luonnontilassa oleva suo.

3.1. Valokuvat ja maastokuvaukset



Kartta 5. Inventoidut alueet vaaleansinisinä. Kuvauspaikat 1-17 sinisinä kolmiona. Suunnittelualue on rajattu tumman sinisellä katkoviivalla. Maanmittauslaitoksen peruskarttarasteri 1:20 000, 11/2018.



Kuva 1. Riihikaarto, mj-rekisterin mukaan alueella on pyyntikuoppia; inventoinnissa niistä ei tehty havaintoja.



Kuva 2. Metsästysmaja Riihikaarolla suunnittelualueen rajan tuntumassa.



Kuva 3. Riihikaarto, peruskarttaan alueelle on merkitty tervahauta, inventoinnissa siitä ei tehty havaintoja.



Kuva 4. Avohakkualue Pykäläahon suunnassa.



Kuva 5. Voimalapaikka kuvattu koilliseen. Tasaista pohjamoreenia.



Kuva 6. Voimalapaikka kuvattu pohjoiseen, hieman soisnutta pohjamoreenia.



Kuva 7. Talvimetsätie suunnittelalueen eteläreunalla, ojitettua rämettä.



Kuva 8. Voimalapaikka kuvattu pohjoiseen. Matala moreenisaareke. Vartunutta kasvatusmetsikköä



Kuva 9. 110 kV voimajohto suunnittelalueen lounaisosassa, kuvattu lounaaseen.



Kuva 10. Metsätie Kesonmäen kaarrolla, kuvattu etelään.



Kuva 11. Voimalapaikka kuvattu etelään. Ojitettua rämettä.



Kuva 12 Voimalapaikka kuvattu länteen. Ojitettua rämettä. Ojat on kunnostettu.



Kuva 13. Voimalapaikka kuvattu länteen. Matala moreeni-saareke.



Kuva 14. Kesonmäen kaarto kuvattu pohjoiseen.



Kuva 15. Kunnostettu metsätie alueen koillisosassa, tasaista rämettä, kuvattu kaakkoon.



Kuva 16. 110 kV voimalinja alueen länsiosassa, kuvattu kallioalueelta etelälounaaseen



Kuva 17. Sama voimalinja alueen luoteispuolella, kuvattu pohjoiskoilliseen.



4. Alueen maankäytön historiaa

Esihistoriallinen aika

Alue nousi merestä noin 9200 – 8700 vuotta sitten. Maaperänsä ja topografiansa puolesta se ei ole ollut otollista esihistorialle asutukselle. Toki hiekkakaartoja pitkin on kuitenkin voitu liikua esihistoriallisen jakson aikana.



Karta 6. Ote vuoden 1843 pitäjänkartasta, kohdealue sijaitsee kartan keskellä.

Historiallinen aika

Alueella ei ole ollut historiallisen ajan kiinteää asutusta. Vuoden 1843 pitäjänkartan mukaan alue oli myös silloin täysin asumaton (Karta öfver Haapavesi Socken i Haapajärvi härad och Uleåborgs län, H.J. Hällström 1843). Karttaan on merkitty vain muutama kaukoniitty. Alue oli kuitenkin todennäköisesti metsätalouskäytössä, ja muusta metsäkäytöstä todistavat muutamat kohdealueella ja sen lähistöllä sijaitsevat tervahaudat. Kaartoja on käytetty ilmeisesti jo vuosisatoja hiekanottoaikkoina. Lähin historiallinen asutus on sijainnut Karsikkaan kylässä noin 4 km etelään (vanhin arkistotieto kylän asutuksesta on vuodelta 1681¹).

1 <https://gw.geneanet.org/ssalmela?n=karsikas&oc=&p=olavi+olavinpoika>



5. Tulokset

Inventoinnissa kartoitettiin kaksi uutta munausjäännöskohdetta: *Luolakaarto*, tervahauta ja *Riihikaarronneva*, tervahauta sekä kaksi kulttuuriperintökohdetta, jotka ovat *Luolakaarto itä*, kämpä ja *Riihikaarto pohjoinen*, kämpän jäännös. Yhtä peruskartalle merkittyä tervahautaa sekä mjr-rekisterissä mainittua pyyntikuoppakohdetta Riihikaarto 1000023721 ei havaittu maastossa.

Hankkeen toteutuksella ei olisi vaikutusta muinaisjäännös- tai kulttuuriperintökohteisiin.

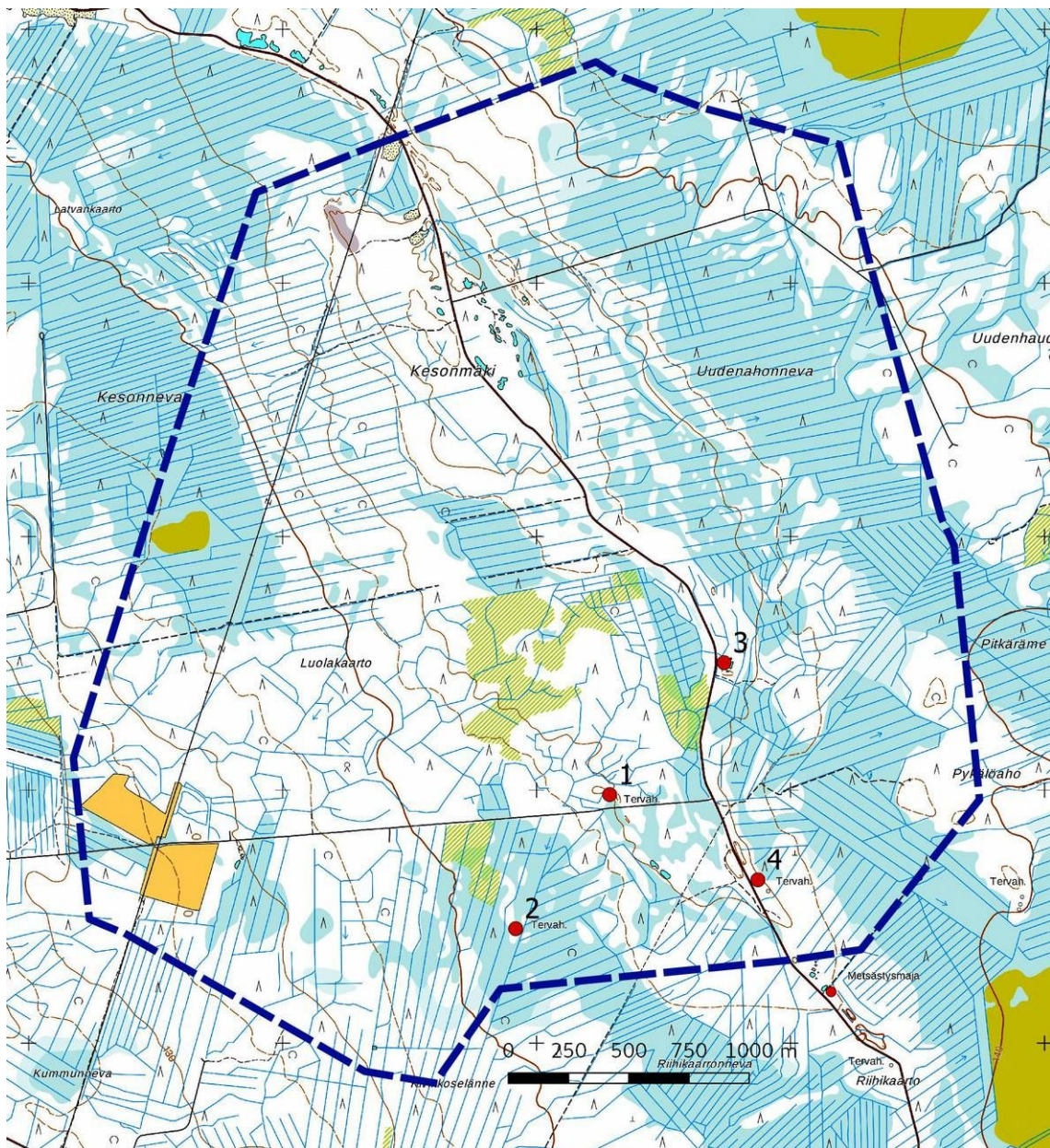
Lestijärvellä, 3.12.2018

Jaana Itäpalo

Jaana Itäpalo

Hans-Peter Schulz

Hans-Peter Schulz



Kartta 7. Yleiskartta kohteet 1-4. Suunnittelualan raja sinisenä katkoviivana. Maanmittauslaitoksen peruskarttarasteri 1:20 000, 11/2018.



6. Kohdehakemisto

Kohde	sivu	tyyppi/ tyypin tarkenne	ajoitus	lkm	status
1. Luolakaarto	12	Työ- ja valmistuspaikat / tervahaudat	uusi aika	1	U
2. Riihikaarronneva	14	Työ- ja valmistuspaikat / tervahaudat	uusi aika	1	U
3. Luolakaarto itä	15	Asuinpaikat / kämpät	uusin aika	3	KP
4. Riihikaarto pohjoinen	16	Asuinpaikat / kämpän jäännökset	uusin aika	2	KP

Taulukko. Status: U uusi muinaisjäännöskohde/löytöpaikka, MJ tunnettu muinaisjäännöskohde, KP muu kulttuuriperintökohde, M muu havainto

7. Kohdekuvaukset

1. Luolakaarto

Rekisteritiedot		Paikkatiedot	
Mj-rekisteri		TM35-lehtijako	Q4322R
Laji	Kiinteä muinaisjäännös	Vanha yleislehtijako	2423 07
Tyyppi	Työ- ja valmistuspaikat	Koordinaatit ETRS-TM35FIN	P: 7097982 I: 422288
Tyypin tarkenne	Tervahaudat	N2000	Z 145 m
Ajoitus yleinen	Historiallinen	Koordinaattiselite	GPS-mittaus
Ajoitustarkenne	Uusi aika	Etäisyystieto	
Inventointilöydöt	-		
Aiemmat tutkimukset		Inventointimenetelmät	Pintahavainnointi, valokuvaus

Kuvaus: Hiekkakaarron luoteisella haaralla on tervahautaa, halkaisija 15 m, kuopan halkaisija 8 m, halssi suuntautuu lounaaseen. Alueella kasvaa harvennettua varttunutta kasvatusmetsää, tervahaudan koillispuolella kulkee traktoritie.

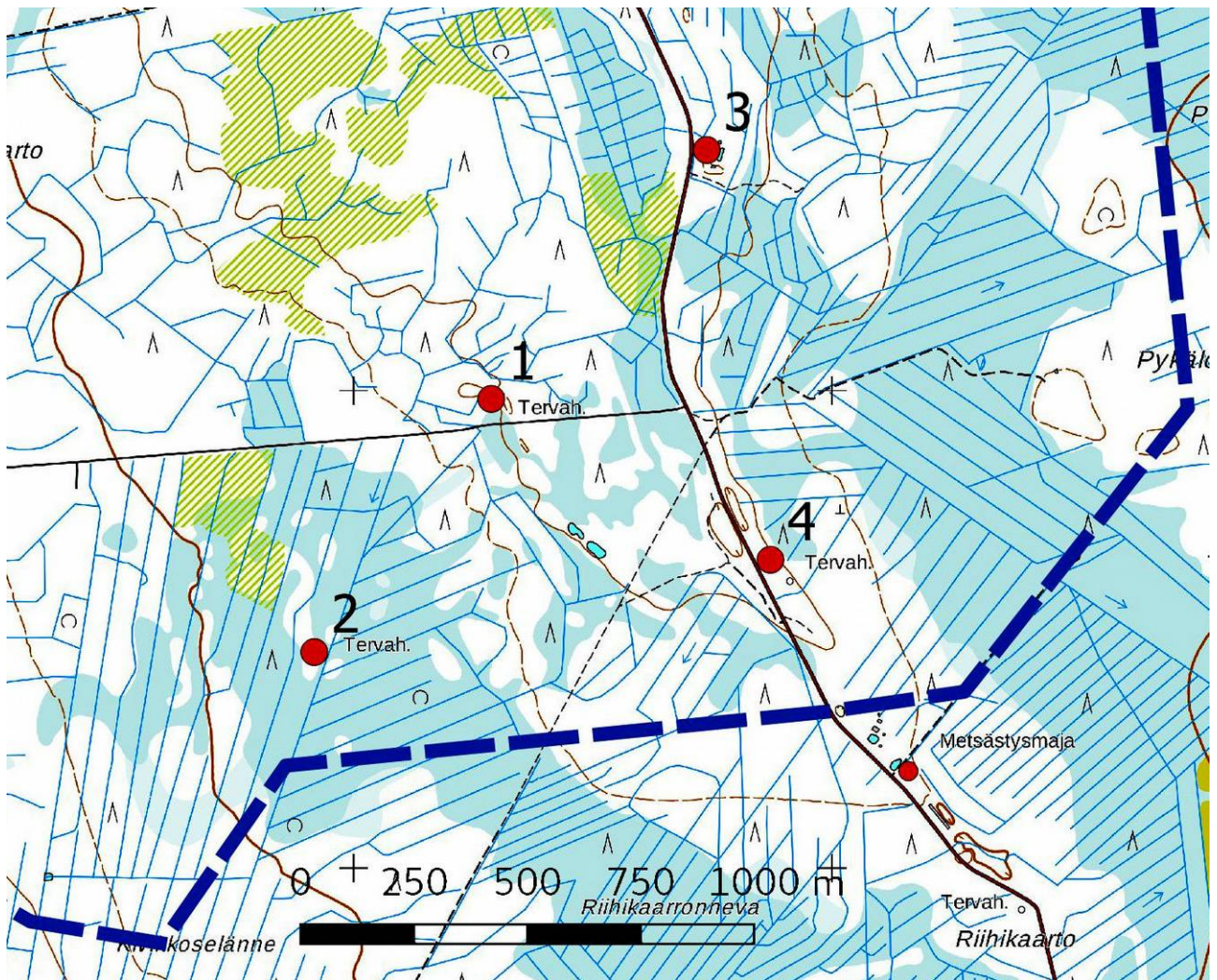
Vaikutusten arvio: Hankkeen toteutuksella ei olisi vaikutusta kohteeseen; sm-merkintä, piste.



Tervahauta kuvattuna lounaaseen.



Kuoppa kuvattu etelään.



Kohteet 1 – 4 sekä mj-rekisterin kohde 1000023721 Maanmittauslaitoksen peruskarttarasteri 1:20 000; 11/ 2018.



2. Riihikaarronneva

Rekisteritiedot		Paikkatiedot	
Mj-rekisteri		TM35-lehtijako	Q4322R
Laji	Kiinteä muinaisjäännös	Vanha yleislehtijako	2423 07
Tyyppi	Työ- ja valmistuspaikat	Koordinaatit ETRS-TM35FIN	P: 7097453 I: 421918
Tyypin tarkenne	Tervahaudat	N2000	Z 141 m
Ajoitus yleinen	Historiallinen	Koordinaattiselite	GPS-mittaus
Ajoitustarkenne	Uusi aika	Etäisyystieto	
Inventointilöydöt	-		
Aiemmat tutkimukset		Inventointimenetelmät	Pintahavainnointi, valokuvaus

Kuvaus: Riihikaarronnevalla sijaitsee pienellä hiekkasaarekkeella tervahauta, jonka halkaisija on 12 m, halssi suuntautuu lounaaseen. Ympäristössä ja haudan päällä kasvaa varttunutta puustoa.

Vaikutusten arvio: Hankkeen toteutuksella ei olisi vaikutusta kohteeseen; sm-merkintä, piste.



Tervahauta kuvattu länteen.

Kartta sivulla 13.



3. Luolakaarto itä

Rekisteritiedot		Paikkatiedot	
Mj-rekisteri		TM35-lehtijako	Q4411R
Laji	Kulttuuriperintökohteet	Vanha yleislehtijako	2423 07
Tyyppi	Asuinpaikat	Koordinaatit ETRS-TM35FIN	P: 7098502 I: 422739
Tyyppin tarkenne	Kämpät	N2000	Z 147 m
Ajoitus yleinen	Historiallinen	Koordinaattiselite	GPS-mittaus
Ajoitustarkenne	Uusin aika	Etäisyystieto	
Inventointilöydöt	-		
Aiemmat tutkimukset		Inventointimenetelmät	Pintahavainnointi, valokuvaus

Kuvaus: Kesonmäen eteläpuolella metsätien itäpuolella on kämpppä, josta on jäljellä kaksi muuta rakennusta, rakennukset sijaitsevat kaarron korkeimmalla kohdalla. Niiden väliin on kaivettu lampi, jossa on vielä laiturin jäänteet. Varsinainen kämpppä lammen eteläpuolella (mitat n. 7,5 x 5,5 m) on jossain vaiheessa uusittu, nykyään se on hylätty. Lammen pohjoispuolella on pieni saunarakennus, mitat 3,5 x 5 m (veranta mukaan lukien). Lammen länsipuolella on tallin melko sortunut hirsikehikko, mitat 5,5 x 5 m. Kohde on merkitty vuoden 1955 peruskartalle. Hevostallista päätellen kämpppä on voitu rakentaa sotien aikana tai sitä aikaisemminkin.

Vaikutusten arvio: Hankkeen toteutuksella ei olisi vaikutusta kohteeseen; s-merkintä, piste.



Kämpän päärakennus kuvattu itään kuvassa H.-P. Schulz. Saunarakennus ja lampi kuvattu pohjoiseen.



Talli kuvattu koilliseen.

Kartta sivulla 13.



4. Riihikaarto pohjoinen

Rekisteritiedot		Paikkatiedot	
Mj-rekisteri		TM35-lehtijako	Q4322R
Laji	Kulttuuriperintökohteet	Vanha yleislehtijako	2423 07
Tyyppi	Asuinpaikat	Koordinaatit ETRS-TM35FIN	P: 7097645 I :422872
Tyyppin tarkenne	Kämpät	N2000	Z 145 m
Ajoitus yleinen	Historiallinen	Koordinaattiselite	GPS-mittaus
Ajoitustarkenne	Uusin aika	Etäisyystieto	
Inventointilöydöt	-		
Aiemmat tutkimukset		Inventointimenetelmät	Pintahavainnointi, valokuvaus

Kuvaus: Riihikaarron pohjoisosassa metsätien itäpuolella on puretun kämpän pohja, mitat n. 7 x 5,5 m. Pohja erottui ympäristöstään selvästi, ja sen alueella on vielä tiiliä ja roskia. Pohjasta n. 15 m koilliseen on kellarikuoppa, mitat n. 2,5 x 2,5 m, syvyys yli 0,6 m.

Kämpän ikä on epäselvä eikä sitä ole merkitty vuosien 1955, 1977 tai 1989 peruskartoille – se tuskin on kuitenkaan vuotta 1989 nuorempi.

Vaikutusten arvio: Hankkeen toteutuksella ei olisi vaikutusta kohteeseen; s-merkintä, piste.



Kämpän pohja kuvattu itään.



Kellarikuoppa kuvattu koilliseen.

Kartta sivulla 13.



8. Aineistoluettelo

Digitaalinen aineisto:

Arkistolaitoksen digitaaliarkisto, Haapaveden pitäjänkartat,
<http://digi.narc.fi/digi/dosearch.ka?new=1&haku=Haapavesi>

Geologian tutkimuskeskus, <http://gtkdata.gtk.fi/Maankamara/index.html>

Vanha kartta, <https://expo.oscapps.jyu.fi/s/vanhakartta/page/etusivu>

Maanmittauslaitos, avoimien aineistojen tiedostopalvelu, <https://tiedostopalvelu.maanmittauslaitos.fi/tp/kartta>

Maanmittauslaitos, <http://vanhatpainenutkartat.maanmittauslaitos.fi/>

Museovirasto: Kulttuuriympäristön palveluikkuna, muinaisjäännösrekisteri ja kulttuuriympäristön tutkimusraportit arkeologia, Haapavesi:
<http://kulttuuriymparisto.nba.fi/netsovellus/rekisteriportaali/portti/default.aspx>

Kirjallisuus:

Matinolli Eero, Huikari Olavi ja Huurre Matti, Suur-Pyhäjoen historia. 1969.

Suur-Pyhäjoen historia. Vanhimmista ajoista 1860-luvulle. 1968.

Ojanperä Martti 1973, Haapavesi ennen ja nyt 2.

Malviniemi R. Merikallio H. (toim.), Haapavesi ennen ja nyt 3.1974

Julkaisematon aineisto:

Schulz Hans-Peter, Rannansiirtymistaulukko.