

# Asemakaavan seurantalomake

## Asemakaavan perustiedot ja yhteenveto

Kunta	071 Haapavesi	Täyttämispvm	12.01.2023
Kaavan nimi	Teollisuusalueen asemakaavamuutos Rokulinmäen ympäristössä		
Hyväksymispvm	18.10.2022	Ehdotuspvm	01.04.2022
Hyväksyjä	V-kunnanvaltuusto	Vireilletulosta ilm. pvm	04.10.2021
Hyväksymispykälä	34	Kunnan kaavatunnus	
Generoitu kaavatunnus	071V181022A34	Uusi asemakaavan pinta-ala [ha]	
Kaava-alueen pinta-ala [ha]	6,2042	Asemakaavan muutoksen pinta-ala [ha]	6,2042
Maanalaisten tilojen pinta-ala [ha]			

Ranta-asemakaava	Rantaviivan pituus [km]	
Rakennuspaikat [lkm]	Omarantaiset	Ei-omarantaiset
Lomarakennuspaikat [lkm]	Omarantaiset	Ei-omarantaiset

Aluevaraukset	Pinta-ala [ha]	Pinta-ala [%]	Kerrosala [k-m <sup>2</sup> ]	Tehokkuus [e]	Pinta-alan muut. [ha +/-]	Kerrosalan muut. [k-m <sup>2</sup> +/-]
Yhteensä	6,2042	100,0	12972	0,21	0,0000	8792
A yhteensä						
P yhteensä						
Y yhteensä						
C yhteensä						
K yhteensä						
T yhteensä	3,7064	59,7	12972	0,35	2,5021	8792
V yhteensä	0,2352	3,8			-0,5118	
R yhteensä						
L yhteensä	0,0554	0,9			0,0554	
E yhteensä	0,3072	5,0			-0,3895	
S yhteensä						
M yhteensä	1,9000	30,6			-1,6562	
W yhteensä						

Maanalaiset tilat	Pinta-ala [ha]	Pinta-ala [%]	Kerrosala [k-m <sup>2</sup> ]	Pinta-alan muut. [ha +/-]	Kerrosalan muut. [k-m <sup>2</sup> +/-]
Yhteensä					

Rakennussuojelu	Suojellut rakennukset		Suojeltujen rakennusten muutos	
	[lkm]	[k-m <sup>2</sup> ]	[lkm +/-]	[k-m <sup>2</sup> +/-]
Yhteensä				

## Alamerkinntät

Aluevaraukset	Pinta-ala [ha]	Pinta-ala [%]	Kerrosala [k-m <sup>2</sup> ]	Tehokkuus [e]	Pinta-alan muut. [ha +/-]	Kerrosalan muut. [k-m <sup>2</sup> +/-]
<b>Yhteensä</b>	<b>6,2042</b>	<b>100,0</b>	<b>12972</b>	<b>0,21</b>	<b>0,0000</b>	<b>8792</b>
<b>A yhteensä</b>						
<b>P yhteensä</b>						
<b>Y yhteensä</b>						
<b>C yhteensä</b>						
<b>K yhteensä</b>						
<b>T yhteensä</b>	3,7064	59,7	12972	0,35	2,5021	8792
T	2,7980	75,5	9793	0,35	2,7980	9793
TY	0,9084	24,5	3179	0,35	-0,2959	-1001
<b>V yhteensä</b>	0,2352	3,8			-0,5118	
VL	0,2352	100,0			-0,5118	
<b>R yhteensä</b>						
<b>L yhteensä</b>	0,0554	0,9			0,0554	
Kadut	0,0554	100,0			0,0554	
<b>E yhteensä</b>	0,3072	5,0			-0,3895	
ET	0,3072	100,0			-0,3895	
<b>S yhteensä</b>						
<b>M yhteensä</b>	1,9000	30,6			-1,6562	
MU	1,9000	100,0			-1,6562	
<b>W yhteensä</b>						

22.9.2021

päivitetty 1.4.2022

## Haapaveden kaupunki

# ESKOLANNIEMEN TEOLLISUUSALUEEN ASEMAKAAVAN LAAJENNUS

Osallistumis- ja arviointisuunnitelma (OAS)

Suunnitelmassa kerrotaan maankäyttö- ja rakennuslain 63 §:n mukaisesti, miten osallistuminen ja vuorovaikutus sekä kaavan vaikutusten arviointi tapahtuvat kaavaprosessissa.



*Suunnittelualue rajattuna maanmittauslaitoksen ilmakuvan päälle.*

## SUUNNITTELUN TARKOITUS JA TAVOITTEET

Kaavan laajennustarve perustuu kaupungin teollisuustonttitarpeeseen biojalostamon yhteydessä. Vaikka kaupungilla on teollisuustonttireserviä muualla, on noussut esille tarve saada uusia teollisuustontteja Kanteleen voiman biojalostamon yhteyteen. Tarkoituksenmukaisinta on laajentaa jo olemassa olevaa Eskolanniemen teollisuusaluetta yleiskaavassa teollisuuskäyttöön osoitetulle alueelle. Kaavan laajennusalueelle ei ole tarkoitus esittää kemianteollisuuden sallivia korttelialueita. Kaupunki on neuvotellut alueen asemakaavoittamisesta maanomistajan kanssa.

Kaavan laajennusalue käsittää n. 6,4 ha yleiskaavan teollisuus- ja varastoaluetta, joka sijoittuu jo asemakaavoitetun Eskolanniemen teollisuusalueen itäpuolelle. Alueen voimassa oleva asemakaava on vahvistettu vuonna 2019. Asemakaavan laajennusalue on esitetty seuraavalla sivulla. Tehtävä käsittää luontoselvityksen. Laadittu pohjakartta ulottuu kaavan laajennusalueelle ja asemakaavan laajennuksen lähtötietona käytetään vuonna 2017 laaditun YVA:n selvityksiä, jotka sisältävät mm. melumallinnoksen.

## SUUNNITTELUN LÄHTÖKOHDAT

### *Valtakunnalliset alueidenkäyttötavoitteet*

Valtioneuvosto on päättänyt valtakunnallisista alueidenkäyttötavoitteista, jotka on otettava huomioon. Tavoitteet on tarkistettu, ja uudistetut tavoitteet ovat tulleet voimaan 1.4.2018. Keskeiset teemat valtakunnallisissa alueidenkäyttötavoitteissa ovat:

1. Toimivat yhdyskunnat ja kestävä liikkuminen
2. Tehokas liikennejärjestelmä
3. Terveellinen ja turvallinen elinympäristö
4. Elinvoimainen luonto- ja kulttuuriympäristö sekä luonnonvarat
5. Uusiutumiskykyinen energiahuolto.

### *Maakuntakaava*

Kaava-alueella on voimassa viime vuosina kolmessa vaiheessa teemoittain uudistettu Pohjois-Pohjanmaan maakuntakaava:

1. vaihemaakuntakaava on hyväksytty maakuntavaltuustossa 2.12.2013, vahvistettu ympäristöministeriössä ja tullut lainvoimaiseksi 2017.
2. vaihemaakuntakaava on hyväksytty maakuntavaltuustossa 7.12.2016 ja saanut lainvoiman.
3. vaihemaakuntakaava on hyväksytty maakuntavaltuustossa 11.6.2018 ja tullut lainvoimaiseksi 17.1.2022.

Lisäksi 11.10.2021 on tullut vireille Pohjois-Pohjanmaan energia- ja ilmastovaihemaakuntakaavan laatiminen, ja sitä koskeva osallistumis- ja arviointisuunnitelma on asetettu nähtäville. Vaihemaakuntakaavan luonnos on aikataulutettu tulemaan nähtäville kesäkuussa 2022. Kaavan laatiminen on ohjelmoitu toteutettavaksi vuosina 2021–2023

Voimassa olevassa Pohjois-Pohjanmaan maakuntakaavassa suunnittelualue on merkitty energiahuollon alueeksi (en), merkinnällä osoitetaan maakunnan energiahuollon kannalta tärkeät voimalat ja suurmuuntamoiden alueet. Lisäksi alue on merkitty seudullisesti merkittäväksi biojalostamon alueeksi (t-1). Suunnittelumääräysten mukaan biojalostamon alueen toimintojen suunnittelussa tulee ottaa huomioon lähiasutukselle aiheutuvat onnettomuus- ja päästöriskit ja pyrkiä ratkaisuihin, joissa riskit jäävät lieviksi. Alueelle johtaa pääsähköjohdon yhteystarve (z).

Alue kuuluu maaseudun kehittämisen kohdealueeseen mk-5, Pyhäjokilaakso. Suunnittelumääräysten mukaan alueen yksityiskohtaisemmassa suunnittelussa on kiinnitettävä huomiota luonnon ja ympäristön kestäväan käyttöön, maatalouden ja muiden maaseutuelinkeinojen toimintaedellytyksiin, maiseman hoitoon, vesistön vedenlaadun turvaamiseen ja ulkoilureittien kehittämiseen. Yksityiskohtaisemmassa kaavoituksessa tulee määrittellä tulvan aiheuttamat rajoitukset rakentamiselle.

Alueen eteläpuolella sijaitseva Vattukylä on osoitettu kaavakartalla kylänä (at). Pohjoispuolella suunnittelualueetta sivuaa luonnon monikäyttöalue. Alueen maankäyttöä suunniteltaessa tulee kiinnittää erityistä huomiota luontoalueiden virkistyskäyttömahdollisuuksien edistämiseen, niiden välisten reitistöjen muodostamiseen sekä maisema- ja ympäristöarvojen säilymiseen. Etelässä aluetta sivuaa viheryhteystarve.

Haapajärven ranta-alueet kuuluvat maakunnallisesti arvokkaaseen maisema-alueeseen Pyhäjokilaakson, Mustikkamäen ja Sulkakylän kulttuurimaisema. Voimalaitosalue ei kuulu maisema-alueeseen, mutta sijaitsee maisema-alueen lähituntumassa sen reunalla.



Ote maakuntakaavojen yhdistelmäkartasta (Pohjois-Pohjanmaan liitto, yhdistelmäkartta 5.11.2018).

#### **Yleiskaava**

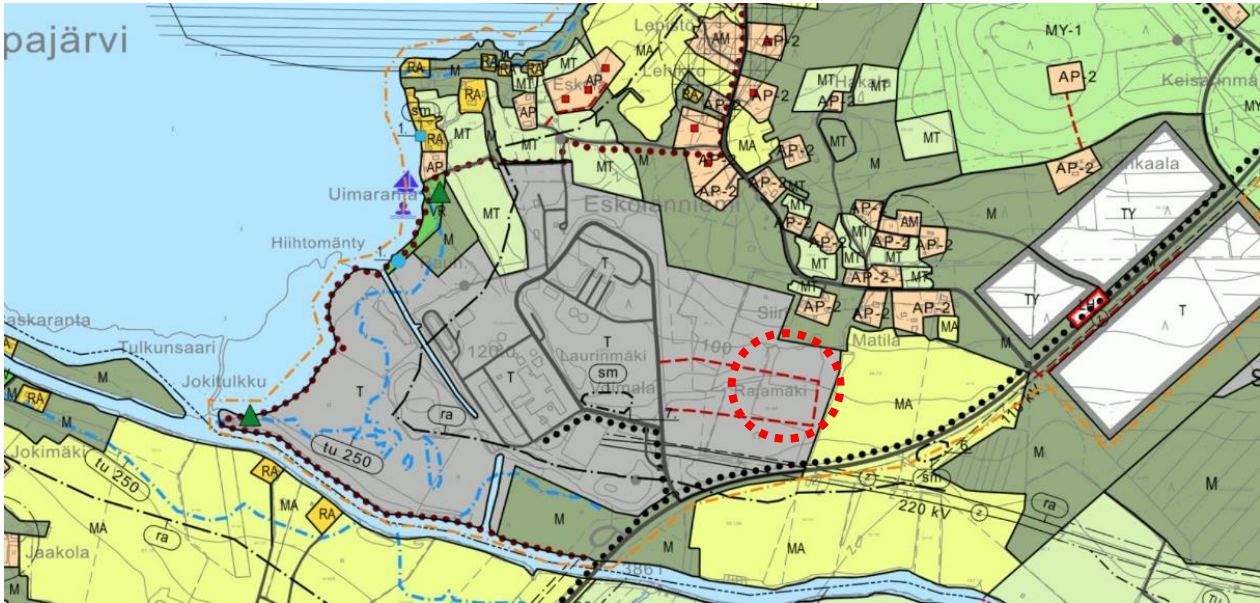
Suunnittelualueella on voimassa Haapaveden keskustan osayleiskaava 2030 (hyväksytty 21.3.2011). Yleiskaavassa pääosa Haapajärven, Pyhäjoen ja Turvetien väliin rajautuvista alueista on määritelty teollisuus- ja varastoalueeksi (T). Teollisuusaluetta ympäröivät pohjoisessa ja etelässä maa- ja metsätalousvaltaiset alueet (M) ja (MT). Turvetien varressa teollisuusalueen itäpuolella sijaitsevat peltoalueet on osayleiskaavassa osoitettu maisemallisesti arvokkaina peltoalueina (MA).

Osayleiskaavassa osoitetuilla ranta-alueilla (ra) asemakaavoitetun alueen ulkopuolella rakennuslupa vaatii MRL 72 § mukaisen poikkeamiskäsittelyn. Ranta-alueet on merkitty kaavassa myös tulvauhan alaisiksi alueiksi (tu 250). Tulvauha tulee huomioida rakentamisessa ja sijoittaa kosteudelle alttiit rakenteet korkeammalle kuin + 89.50 (N60).

Keskellä teollisuusaluetta on muinaismuistoalue (sm 7 Ivo). Alueella sijaitsee muinaismuistolaila (295/1963) rauhoitettu kiinteä muinaisjäänös. Muinaisjäänösalueen kaivaminen, peittäminen, muuttaminen ja muu siihen kajoaminen on muinaismuistolain nojalla kielletty. Aluetta koskevista toimenpiteistä ja suunnitelmista on pyydettävä Museoviraston lausunto.

Teollisuusalueen luoteispuolella Haapajärven ranta-alue on retkeily- ja ulkoilualue (VR). Rannassa sijaitseva luonnonsuojelulaila suojeltu Hiihtomänty on osoitettu kaavassa kulttuuriympäristössä olevana kohteena, joka säilytetään jälkipolville. Sen koillispuolella rannassa on uimaranta ja venevalkama sekä virkistyskohde, ulkoilu- ja retkeilyreitistöön liittyvä pysähdyspaikka. Myös niemen kärjessä jokisuussa on virkistyskohde. Haapajärven ja Pyhäjoen rantoja myöten kulkee ohjeellinen ulkoilureitti. Alueelle johtaa Turvetien varresta ohjeellinen kevyen liikenteen reitti.

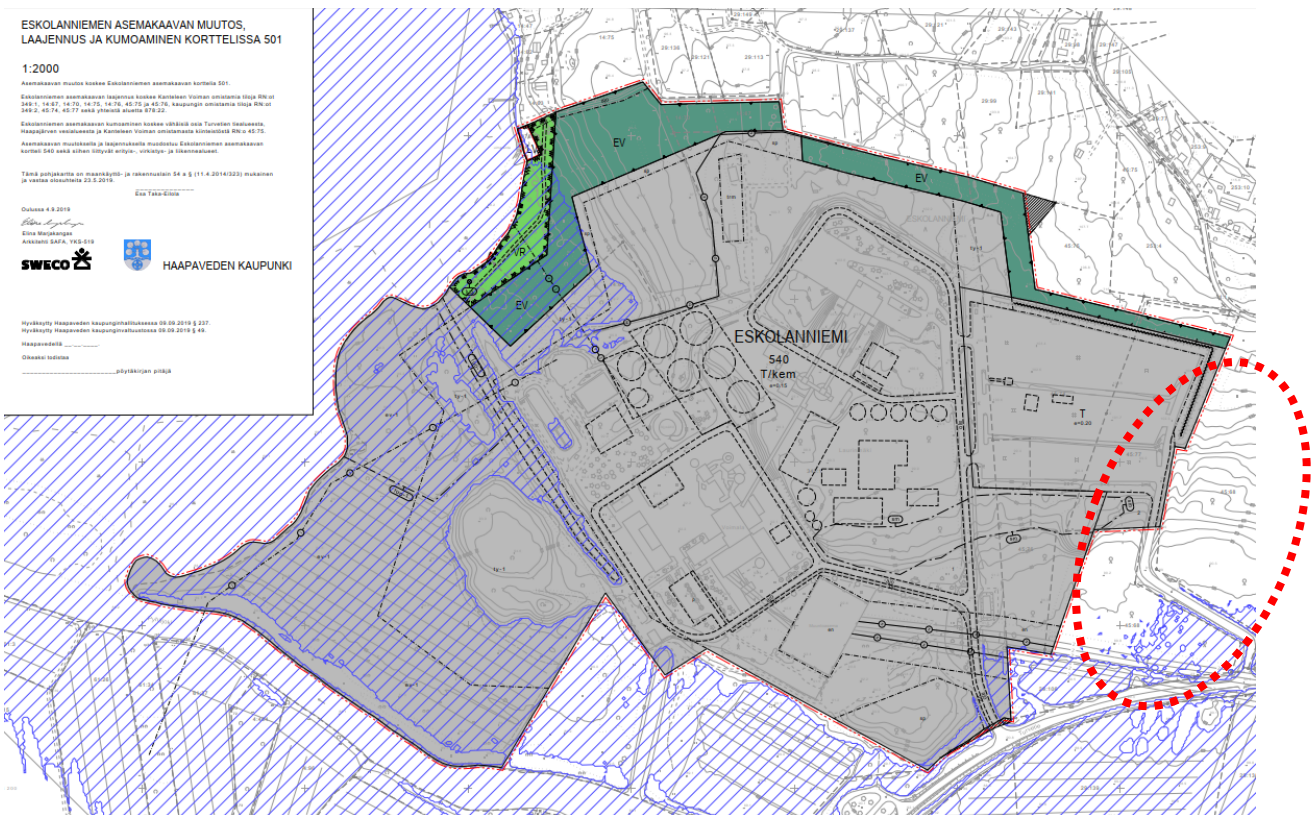




Ote voimassa olevasta yleiskaavasta, suunnittelualueen likimääräinen sijainti ympyröity punaisella katkoviivalla. (Haapa-  
vesi, Keskustan osayleiskaava 2013).

**Asemakaavat**

Suunnittelualue on asemakaavaton. Alue rajautuu 9.9.2019 hyväksytyyn asemakaavaan, jossa Eskolanniemen teollisuusalue on osoitettu Teollisuus- ja varastorakennusten korttelialueeksi (T) sekä Teollisuus ja varastorakennusten korttelialueeksi, jolle saa sijoittaa merkittävän, vaarallisia kemikaaleja valmistavan tai varastoivan laitoksen (T/kem).



Ote voimassa olevasta asemakaavasta, johon suunnittelualue rajoittuu. Suunnittelualueen likimääräinen sijainti ympyröity punaisella katkoviivalla.

**Rakennusjärjestys**

Haapaveden kaupunginvaltuusto on hyväksynyt rakennusjärjestyksen 11.6.2018.

**Asemakaavan pohjakartta**

Suunnittelualueelle on laadittu uusi asemakaavan pohjakartta vuonna 2019.

**VAIKUTUSTEN ARVIOINTI**

Vaikutusten arvioinnin tarkoituksena on jo suunnittelun aikana saada tietoa suunnitteluratkaisujen merkityksestä ja siten parantaa lopullisen suunnitelman laatua. Asemakaavan muutoksen toteuttamisen välittömiä ja välillisiä vaikutuksia arvioidaan suunnittelun yhteydessä (MRL 9 §, MRA 1 §).

Suunnittelun yhteydessä arvioidaan kaavamuutoksen vaikutuksia ensisijaisesti suunnittelualueen välittömään lähiympäristöön. Todennäköisesti merkittävimpiä ovat vaikutukset asuinympäristöön, maisemaan, virkistykseen ja liikenteen toimivuuteen. Vaikutusten arvioinnissa hyödynnetään lähteenä Biojalostamon ympäristövaikutusten arvioinnin yhteydessä vuonna 2017 laadittua meluselvitystä. Lisäksi alueelle laaditaan luontoselvitys.

**OSALLISET**

Maankäyttö- ja rakennuslain 62 §:n mukaan kaavoituksen osallisia ovat maanomistajat ja ne, joiden asumiseen, työntekoon tai muihin oloihin kaava saattaa huomattavasti vaikuttaa. Lisäksi osallisia ovat viranomaiset ja yhteisöt, joiden toimialaa suunnittelussa käsitellään. Osallisille ja kunnan jäsenille varataan mahdollisuus osallistua kaavan valmisteluun, arvioida kaavan vaikutuksia sekä lausua kirjallisesti tai suullisesti mielipiteensä asiasta.

**Osallisia ovat:**

Kaava-alueen maanomistajat, yritykset ja toimijat

- Lähialueen maanomistajat, asukkaat ja yritykset
- Kunnan toimielimet ja viranhaltijat, joiden toimialaa asia koskee
- Pohjois-Pohjanmaan liitto
- Pohjois-Pohjanmaan ELY-keskus
- Pohjois-Pohjanmaan museo
- Jokilaaksojen pelastuslaitos
- Turvallisuus- ja kemikaalivirasto (TUKES)
- Elenia Verkko Oy
- Elisa Oyj
- Haapaveden Energia Oy
- Perusturvalautakunta
- Rakennus- ja ympäristölautakunta
- Ympäristöterveyslautakunta
- Haapavesi-Seura

## ALUSTAVA AIKATAULU JA OSALLISTUMINEN

Osallistumis- ja arviointisuunnitelmaa päivitetään tarpeen mukaan kaavan luonnos- ja ehdotusvaiheen nähtävilläpitojen yhteydessä.

Kaavaan liittyvät asiakirjat ovat nähtävillä olojen yhteydessä esillä kaupungintalolla sen aukioloaikana ja lisäksi kaupungin internet-sivuilla ([www.haapavesi.fi/asuminen](http://www.haapavesi.fi/asuminen) ja [elaminen/tekniset palvelut/kaavoitus ja tontit](http://www.haapavesi.fi/elaminen/tekniset_palvelut/kaavoitus_ja_tontit).)

AJANKOHTA	TYÖVAIHE	SUORITUS, TIEDOTTAMINEN, OSALLISTUMINEN
8-10/2021	Aloitus- ja selvitysvaihe	Kootaan tavoitteet ja lähtötiedot. <ul style="list-style-type: none"> <li>- Vireilletulokuulutus: OAS nähtäville</li> <li>- Luontoselvitys</li> </ul>
1-2/2022	Valmisteluvaihe	Asemakaavaluonnoksen valmistelu ja nähtävilläolo (tammi-helmikuussa 2022) valmisteluvaiheen kuulemista varten. <ul style="list-style-type: none"> <li>- Kaavaluonnoksen nähtävillä olon aikana järjestetään kaikille kaupunkilaisille avoin keskustelutilaisuus</li> <li>- Osalliset voivat jättää mielipiteensä luonnoksesta</li> <li>- Keskeisiltä viranomaisilta pyydetään lausunnot</li> </ul> Saatuihin mielipiteisiin ja lausuntoihin laaditaan vastineet. 1. viranomaisneuvottelu
3-5/2022	Kaavaehdotus	Ehdotuksen valmistelu ja nähtävilläolo (huhti-toukokuussa 2022) <ul style="list-style-type: none"> <li>- Osalliset voivat jättää muistutuksia ehdotuksesta</li> <li>- Keskeisiltä viranomaisilta pyydetään lausunnot</li> </ul> Saatuihin muistutuksiin ja lausuntoihin laaditaan vastineet. Jos oleellisia muutoksia kaavaan ei tule, ehdotus saatetaan kaupunginvaltuuston hyväksymiskäsittelyyn.
6/2022	Hyväksyminen	Kaavan tarkistaminen / täydentäminen hyväksymiskäsittelyyn  Kaupunginvaltuusto hyväksyy kaavan. Hyväksymispäätöksestä on 30 päivän valitusaika. Mikäli kaavasta ei esitetä valituksia, kaava vahvistuu.

## SUUNNITTELUN ORGANISOINTI

Asemakaava tehdään konsulttityönä Sweco Infra & Rail Oy:ssä. Kaavoitusta ohjaa Haapaveden kaupungin kaavoituksesta vastaavat viranhaltijat. Keskeiset tahot päätöksen teossa ovat Haapaveden tekninen lautakunta, kaupunginhallitus ja kaupunginvaltuusto.

## YHTEYSTIEDOT

### Haapaveden kaupunki:

Kirjalliset mielipiteet tai muistutukset osallistumis- ja arviointisuunnitelmasta sekä kaavaluonnoksesta ja kaavaehdotuksesta toimitetaan sähköpostilla osoitteeseen [haapaveden.kaupunki@haapavesi.fi](mailto:haapaveden.kaupunki@haapavesi.fi) tai kirjeitse osoitteeseen Haapaveden kaupunki, PL 40, 86601 Haapavesi.

maankäyttöpäällikkö Paulos Teka, puh. 044 7591 206, [paulos.teka@haapavesi.fi](mailto:paulos.teka@haapavesi.fi)

### Sweco Infra & Rail Oy:

kaavoitusarkkitehti Juho Peltoniemi, puh. 040 624 1802, [juho.peltoniemi@sweco.fi](mailto:juho.peltoniemi@sweco.fi)

ELY-keskus edistää ja ohjaa Haapaveden kaavoitusta ja vastaa kaavojen viranomaisohjauksesta vaikutuksiltaan valtakunnallisten ja merkittävien maakunnallisten asioiden osalta. Haapaveden kaavojen viranomaisohjauksesta vastaa Elina Saine, [etunimi.sukunimi@ely-keskus.fi](mailto:etunimi.sukunimi@ely-keskus.fi).



---

# LUONTOSELVITYS, ESKOLANNIEMEN ASEMAKAAVAN LAAJENNUS

---

HAAPAVESI

TYÖNUMERO 23702220



Sisällysluettelo

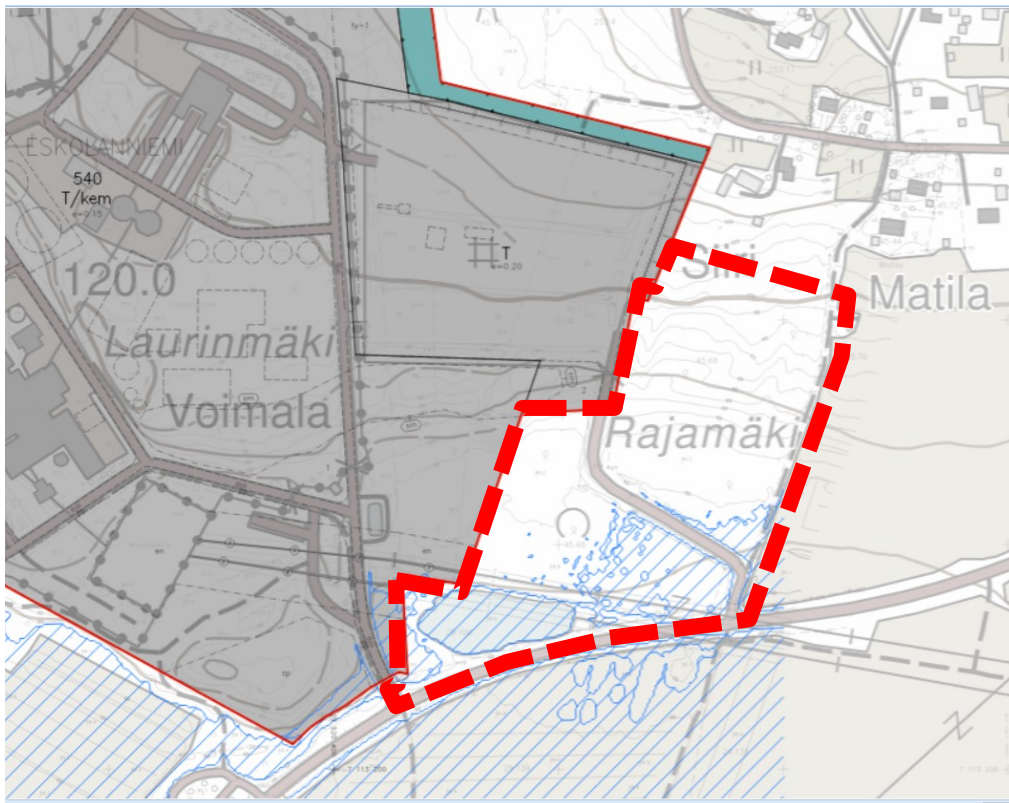
1 Johdanto.....	3
2 Menetelmät.....	4
3 Alueen yleiskuvaus.....	4
6 Kasvillisuus.....	6
7 Luontodirektiivin liitteen IV lajit .....	8
Viitasammakko.....	8
Liito-orava .....	9
Lepakot .....	11
6 Linnusto ja muu eläimistö .....	12
7 Luontoarvot .....	12
7.1 Suojelu- ym. alueet .....	12
7.2. Arvokkaat luontokohteet .....	12
7.3 Huomionarvoiset lajit .....	13
8 Yhteenveto ja suositukset.....	14
9 Lähteet .....	14

## 1 Johdanto

Luontoselvitys on tehty Haapaveden Eskolanniemen asemakaavan laajennusta varten. Luontoselvityksessä kuvataan alueen luonnon yleispiirteet ja luontoarvojensa puolesta arvokkaat ja huomioitavat kohteet sekä annetaan suositukset maankäytölle alueen luontoarvojen huomioimiseksi. Luontoselvitys on laadittu maankäyttö- ja rakennuslain vaatimalla tarkkuudella.

Arvokkaat luontotyytit, uhanalaisen, luontodirektiivin mukaisen sekä muun huomionarvoisen lajiston esiintyminen on selvitetty olemassa olevan tiedon (Lajitietokeskus laji.fi) ja maastokartoituksen perusteella. Luontoselvitys painottuu kasvillisuuteen ja luontotyyppisiin. Luontodirektiivin liitteen IV a lajin viitasammakon esiintymistä on kartoitettu erillisellä kartoituksella. Selvityksen on tehnyt FM biologi Aija Degerman Sweco Infra & Rail Oy:n Oulun toimistosta.

Selvitysalue on vanhaa metsittyynyttä peltoa. Turvetien varressa on pieni kaivettu lampi. Selvitysalueen raja on esitetty kuvassa 1.



Kuva 1 Selvitysalueen raja (kaava-alue) on esitetty punaisella rajauksella.

## 2 Menetelmät

Luontoselvityksessä on huomioitu luonnonsuojelulain 29 § suojellut luontotyytit, metsälain 10 § erityisen tärkeät elinympäristöt ja vesilain 11 § luontotyytit sekä uhanalaiset luontotyytit (Kontula ja Raunio 2018) ja muut luontoarvojensa puolesta huomioitavat kohteet. Uhanalaisen, luontodirektiivin mukaisen sekä muun huomionarvoisen lajiston esiintyminen on selvitetty olemassa olevan tiedon (laji.fi) ja maastokartoitusten perusteella.

Lähtötietoina selvityksessä on käytetty aiemmin tehtyjä selvityksiä, peruskarttoja, ilmakuvia ja ympäristöhallinnon tietokantojen (Karpalo, Lajitietokanta Laji.fi, 10.5.2021) tietoja. Alueen luonnoloja on kuvattu Kanteleen Voima Oy:n Biolajostamon ympäristövaikutusten arviointiselostuksessa (Åf Consult Oy 2017). Tässä yhteydessä ei ole tehty maastokäyntejä. Eskolanniemen asemakaavaa varten on tehty luontoselvitys (Sweco Ympäristö Oy, 2019), joka koskee teollisuusalueen länsi- ja eteläpuolista aluetta. Kaikki luontoselvityksessä käytetyt lähteet on esitetty selvityksen lopussa.

Kasvillisuutta ja luontotyyppisiä kartoitettiin maastokäynnillä 23.6.2021. Alueelle on tehty erillinen luontodirektiivin liitteen IVa lajin viitasammakon selvitys 11.5.2021. Viitasammakkoselvityksen aikaan sää oli puolipilvinen ja tyyni, lämpötila oli noin 21 °C.

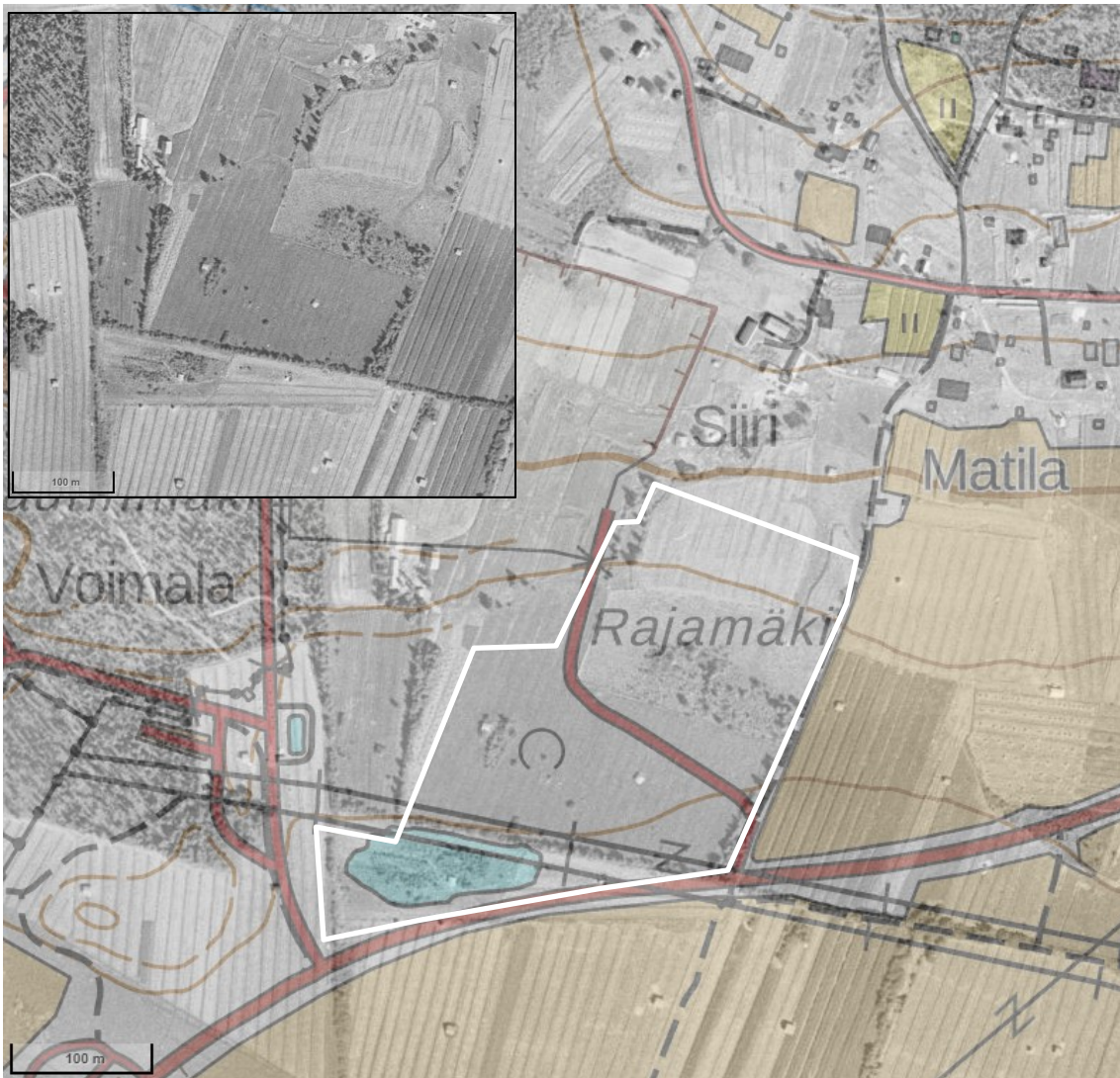
## 3 Alueen yleiskuvaus

Selvitysalue sijaitsee Haapaveden Eskolanniemessä Turvetien varrella. Alueen itäpuolella ja alueen ulkopuolella Turvetien eteläpuolella on avointa viljelykäytössä olevaa peltoa ja pohjoispuolella on asutusta. Selvitysalueen länsipuolella on Kanteleen Voima Oy:n teollisuuslaitoksen varastointialue.

Lähes koko alue on ollut aikoinaan avointa peltoa (kuva 2). Viljelykäytön loputtua alue on metsittynyt ja kasvaa nykyisin lehtimetsää. Peltojen sarkaojat ovat edelleen näkyvissä ja aluskasvillisuus on heinävaltaista. Rajamäen rinne selvitysalueen pohjoisosassa on ollut todennäköisesti laitumena. Piikkilankaa löytyy vielä maastosta. Vanhoissa ilmakuvissa (kuva 2) tällä alueella on jonkin verran puustoa. Nykyisin koko selvitysalue on metsittynyt ja alueelle on rakennettu teitä (Turvetie ja voimalan tiet). Turvetien varteen on kaivettu lampi, jonka ylittää voimalinja. Lampea ei näy vuoden 1989 peruskartalla (vanhatkartat.fi), mutta vuoden 1993 ilmakuvassa (historialliset kartat, Paikkatietoikkuna.fi) se näkyy. Selvitysalueen länsipuolella on ollut talo (kuva 2). Talonpaikasta kertoo suurempi puusto ja metsästä löytyneet pata ja hevosvetoiset työkalut. Rakennuksia ei ole jäljellä. Osa talonpaikasta on jäänyt varastoalueen alle.

Selvitysalue on rajattu ilmakehuun vuodelta 1951 kuvassa 2 ja vuoden 2020 ilmakehuun kuvassa 3. Kuvia vertaamalla näkee muutoksen viljelysmaasta rakennetuksi ja metsittyneeksi alueeksi.





Kuva 2 Alueen rajaus ilmakuvassa vuodelta 1951. Taustalla nykyinen maastokartta. Ylhäällä vasemmalla alue ilmakuvassa vuonna 1951. (Maanmittauslaitos, Historialliset kartat, Paikkatietoikkuna.fi)



*Kuva 3. Ilmakuva alueesta vuodelta 2020 (Maanmittauslaitos). Selvitysalue on rajattu kuvaan valkoisella viivalla. Kiinteistörajat näkyvät punaisina viivoina.*

## 6 Kasvillisuus

Turvetien varressa olevan lammikon etelärannalla kasvaa koivua, kasvillisuus on heinä- ja sara-valtaista. Lammen luona pensaskerroksessa on vadelmaa, punaherukkaa ja metsäruusua. Tien varressa on niittykasvillisuutta, kuten koiranputkea ja maitohorsmaa sekä matalia kuivan niityn kasveja, kuten siankärsämö ja kissankello. Turvetien varressa kasvaa myös vieraslaji komealu-piini.

Voimalinjan alla kasvillisuus on pensaikkoista. Linjan pohjoispuolen alueella on puusto koivuval-taista. Aluskasvillisuudessa vallitsevat heinät ja pensaskerroksessa pajut. Aluskasvillisuudessa on paikoin runsaasti metsäalvejuurta. Puulajistoon kuuluu myös raita, tuomi, pihlaja, leppä ja haapa. Voimalalle vievän tien varressa kasvaa myös kuusta.

Läjitäysalueen itäpuolella Rajamäen loivasti etelään viettävällä rinteellä aluskasvillisuus on rehe-vää, paikoin lehtomaista. Lajistoon kuuluu mm. ojakellukka, mansikka, käenkaali ja pohjakerrok-sen lehtisammalet. Mäen alaosassa puustoa on harvennettu. Täällä kasvillisuus on mesiangervo-ja nokkosvaltaista korkeaa niittykasvillisuutta. Ylempänä rinteessä on lahoppuustoa ja ojan reu-nalla joitakin isoja kuusia. Alueen koillisosassa on vielä avoin niittyala, jossa kasvillisuus on



heinäistä tuoretta niittyä. Lajistoon kuuluu ruohovartisista lajeista mm. mesiangervo, siankär-  
sämö, niittynätkelmä, hiirenvirna, kissankello ja heinätähtimö sekä metsäalvejuuri.



*Kuva 4 Lampi Turvetien varressa. Kuva lounaasta koillisen suuntaan.*



*Kuva 5 Selvitysalue on koivuvaltaista metsittynyttä entistä peltoa.*



*Kuva 6 Rajamäessä on paikoin runsaasti lahoppuustoa. Aluskasvillisuus on lehtomaista. Alue on aikoinaan ollut harvapuustoista laidunmaata.*

## 7 Luontodirektiivin liitteen IV lajit

### Viitasammakko

Alueelle on tehty erillinen viitasammakkoselvitys kartoittamalla lajin esiintymistä maastossa toukokuussa 2021.

Viitasammakko on luontodirektiivin liitteen IV (a) laji. Viitasammakko on koko maassa rauhoitettu. Se ei ole uhanalainen. Viitasammakko on tavallisen, eli ruskosammakon näköinen laji. Viitasammakolla on mm. terävämpi kuono ja se on kooltaan pienempi. Viitasammakot ovat helpoimmin havaittavissa ja tunnistettavissa kutuaikaisesta ääntelystään, joka poikkeaa ruskosammakon äänestä. Ääntelyä havainnoimalla voidaan saada myös käsitys viitasammakoiden lukumääristä. Kutuaika ajoittuu viitasammakolla yleisesti huhtikuun puolesta välistä kesäkuun alkuun maantieteellisestä sijainnista ja kevään etenemisestä riippuen ja kestää noin pari viikkoa. Pienillä esiintymisalueilla kutu voi kestää vain muutaman päivän. (Sammakkolampi.fi; SYKE)

Viitasammakkoa esiintyy Haapaveden alueella. Lähin havainto on selvitysalueesta noin 7 km itään Piipsannevalta.

Viitasammakon esiintymistä tarkasteltiin maastokäynnillä 11.5.2021. Turvetien varrella olevan lammen alueelta. Lajista ei tehty havaintoja. Olosuhteet olivat otolliset viitasammakon kutemiseen. Sää oli lämmin ja poutainen ja lämpötila oli noussut nopeasti viileämmän jakson jälkeen. Kaivettu lampi on melko jyrkkäreunainen ja rantakasvillisuuden vyöhyke lammen reunalla on



kapea. Lampeen on istutettu kaloja, joten se ei ole sammakoiden kutupaikaksi suojainen, eikä siksi todennäköinen viitasammakon kutupaikka.

#### Liito-orava

Suomessa liito-oravan esiintymisaluetta on Etelä-, Keski- ja Itä-Suomi Oulu-Kuusamo-linjan eteläpuolella. Liito-oravan elinympäristöä ovat varttuneet sekametsät, joissa on ravinto- ja pesäpuiksi sopivia lehtipuita, erityisesti haapaa, mutta myös koivua ja leppää, sekä suojaavia havupuita, erityisesti varttuneita kuusia. Liito-oravan elinpiiriin kuuluu ydinalueita, joita se käyttää pääasiassa ruokailemiseen. Liito-oravalla voi olla käytössään useita pesiä vuoden aikana sekä päiväaikaisina levähdyspaikkoina että poikasten kasvatukseen. Liito-oravan biologian kannalta tärkeää on liikkuminen pesä- ja ruokailupaikkojen välillä sekä liikkuminen elinpiiriltä toiselle. Dispersioivat nuoret liito-oravat sekä aikuiset urokset liikkuvat laajemmin kuin aikuiset naaraat. Liikkumiseen liito-orava tarvitsee sopivia kulkuyhteyksiä. Tällaisia ovat varttuneet metsät, korkea puusto ja metsäiset/puustoiset yhteydet sopivien alueiden välillä. (laji.fi; Nieminen ja Ahola 2017; Ympäristöministeriö 2001)

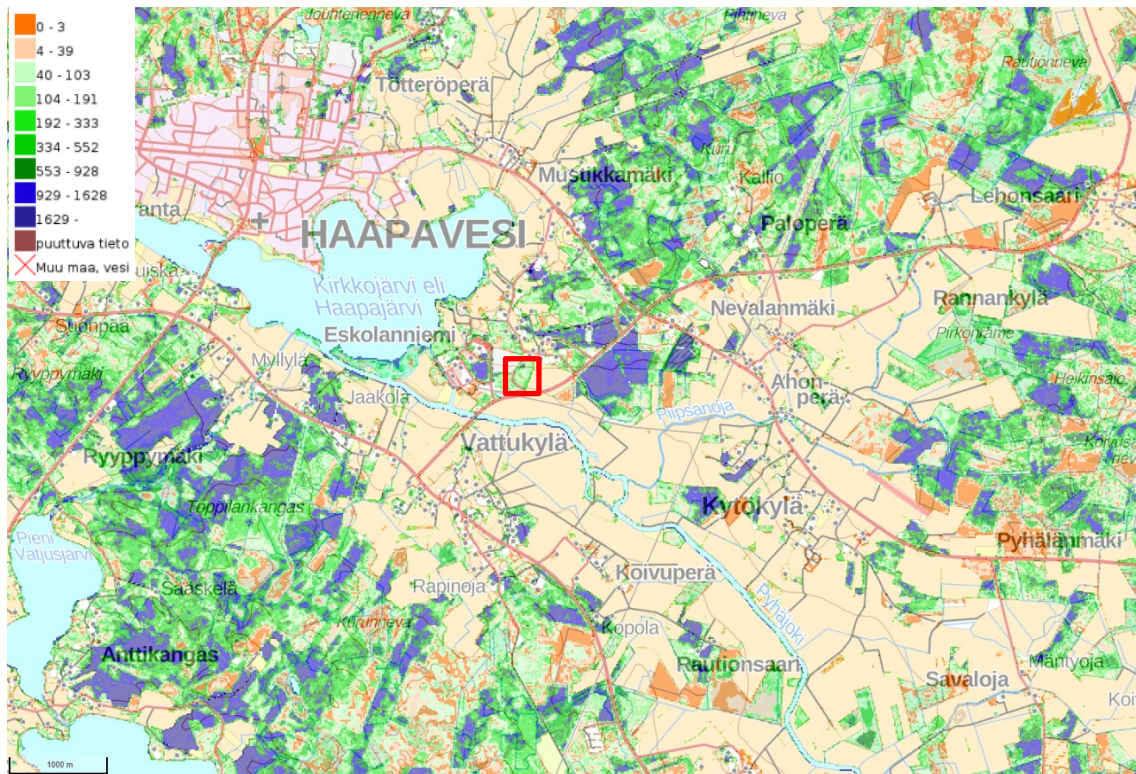
Kaava-alueella ei ole kuusivaltaista metsää, mutta joitakin varttuneita kuusia ja vanhempaa lehtipuustoa on alueen luoteiskulmalla. Kaava-alueen ulkopuolella kuusta kasvaa aidatulla voimala-alueella Laurinmäessä. Kuusikkoa on hieman myös voimala-alueen ja kaava-alueen väliin jäävällä alueella voimalan tien itäpuolella. Näillä alueilla, lukuun ottamatta aidattua voimala-aluetta, tarkasteltiin liito-oravan jälkiä (papanoita puiden alla) toukokuun ja kesäkuun 2021 maastokäyntien yhteydessä. Liito-oravasta ei tehty havaintoja.



Kuva 7. Maastokäynneillä toukokuussa ja kesäkuussa 2021 kuljetut reitit.

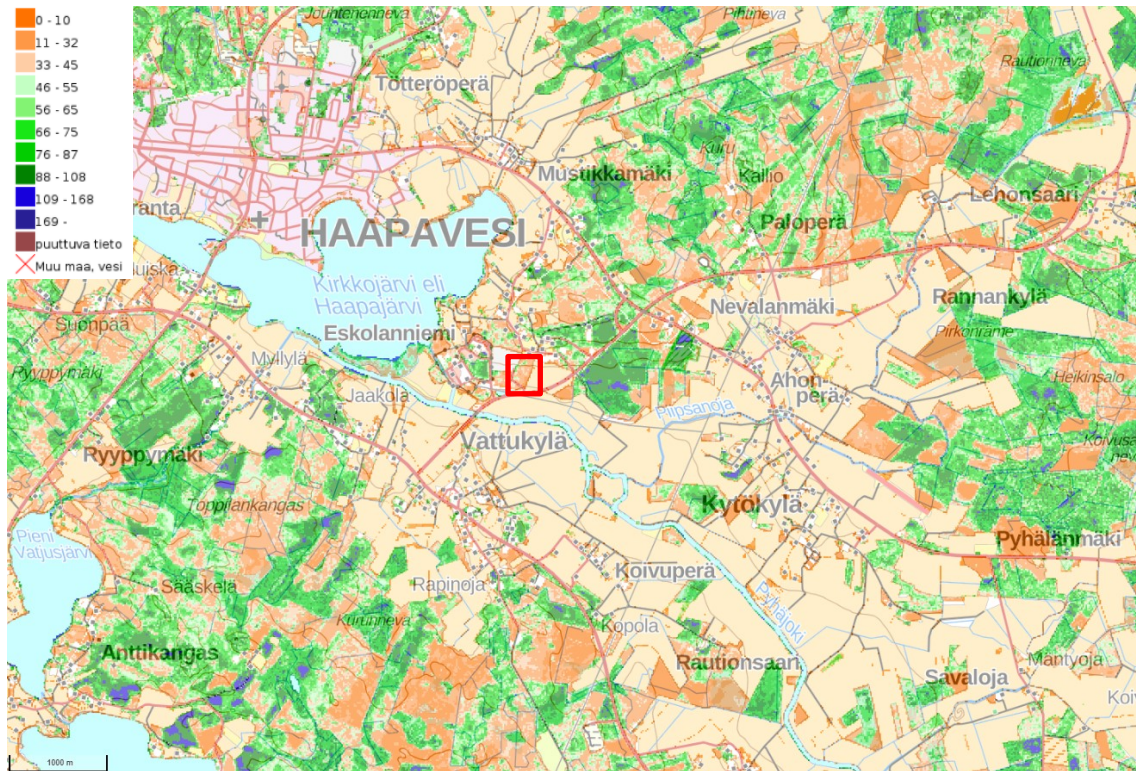
Liito-oravasta on Haapaveden kunnan alueelta kaksi havaintoa aivan kunnan länsiosista ja yksi Osmankijärveltä. Etäisyyttä näille on noin 13–16 km. Kaava-alue ei siis sijaitse liito-oravan levinneisyyden ydinalueella. Kuvissa 8 ja 9 on esitetty lähialueen metsien kuusivaltaisuus (kuva 8) ja puuston ikä (kuva 9) monilähteisen valtakunnan metsien inventoinnin kartta-aineiston 2019

mukaan (Paikkatietoikkuna.fi, aineisto Luonnonvarakeskus). Kaava-alueen ympäristössä on kyllä kuusivaltaisia metsiä, mutta vanhaa puustoa on vain pienäläisesti.



Kuva 8. Biomassa, kuusi, elävät oksat 2019 (10 kg/ha) valtakunnan metsien inventointiaineiston (Luonnonvarakeskus) mukaan. Kartta Maanmittauslaitos, Paikkatietoikkuna.fi. Kaava-alueen likimääräinen sijainti on esitetty punaisella neliöllä.





Kuva 9. Biomassa, kuusi, elävät oksat 2019 (10 kg/ha) valtakunnan metsien inventointiaineiston (Luonnonvarakeskus) mukaan. Kartta Maanmittauslaitos, Paikkatietoikkuna.fi. Kaava-alueen likimääräinen sijainti on esitetty punaisella neliöllä.

### Lepakot

Suomessa esiintyy 13 lepakkolajia, jotka kaikki ovat luontodirektiivin liitteen IV (a) lajeja. Haapaveden korkeudella tavallisin laji on pohjanlepakko. Myös viiksisiippa on kunnan alueelta tavattu. Pohjanlepakon tapaa yleensä samalta paikalta läpi lentokauden. Sen saalistusalueet ovat yleensä päiväpiilopaikan lähellä. Saalistusalueet ovat monipuolisia, niiksi kelpaavat metsät, kaupunkiolosuhteet, pellonreunat, pihat ja vesistöjen läheisyys. Pohjanlepakko suosii saalistusalueenaan melko avaria maisemia. Viiksisiippalajit saalistavat useimmiten metsäisissä maisemissa ja karttavat varsinkin valoisa alueita. Päiväpiilopaikka voi olla rakennuksen vintissä ja talvehtimispaikka luolissa. (Suomen lepakkotieteellinen yhdistys, 2012).

Lepakkonaaraat muodostavat lisääntymisyhdyskuntia, missä ne synnyttävät poikasensa (luonnonsuojelulain turvaama lisääntymis- ja levähdyspaikka). Loppukesällä lepakot hajaantuvat ruokailemaan laajemmalle alueelle ja kauemmas pesimäyhdyskunnista. Lepakot viettävät talvensa

horroksessa. Tyypillisesti lepakoille mieluisia ovat pienipiirteiset maisemat, joissa on vanhoja rakennuksia ja kolopuita päiväpiiloiksi sekä reheviä saalistusalueita, kuten vesistöjen rantoja ja rantametsiä.

Kaava-alueella ei ole tehty erillistä lepakkoselvitystä. Kaava-alueella ei ole rakennuksia, joissa voisi olla lepakoille sopivia piilopaikkoja. Huomionarvoisena luontokohteena (kappale 7.2) on rajattu metsäalue selvitysalueen luoteiskulmasta. Tällä alueella on lahoppua ja voi olla kolopuitakin.

## 6 Linnusto ja muu eläimistö

Alueelle ei ole tehty erillisiä pesimälinnustoselvitystä tai muun eläimistön selvityksiä. Maastokäyntien lintuhavainnot olivat peippo, räkättirastas, lehtokurppa, harakka, talitiainen, pajulintu ja västäräkki. Selvitysalueen ulkopuolen pelloilla havaittiin mm. töyhtöhyppä, taivaanvuohi, tuulihaukka ja kuovi, jotka ovat avoimien ympäristöjen lajeja.

Eskolanniemen voimalan länsipuolelle on tehty linnustoselvitys (Sweco Ympäristö Oy 2019). Huomionarvoisia lajeja siinä olivat mm. harakka, punavarpunen ja viherpeippo, joille sopivaa ympäristöä on selvitysalueellakin.

Selvitysalueen länsipuolella on hiekkaiseen rinteeseen kaivettu ketun pesä, jossa ei näkynyt liikettä maastokäyntien aikaan. Muita nisäkäshavainnot oli orava. Rajamäessä oli hirvelle laitettu suolakivi ja sen luo riistakamera. Myös metsässä Siirin talon eteläpuolella oli riistakamera.

## 7 Luontoarvot

### 7.1 Suojelu- ym. alueet

Alueella tai sen lähiympäristössä ei ole Natura-alueita, luonnonsuojelualueita, luonnonsuojeluohjelmiin kuuluvia kohteita tai muita huomioitavia alueita. Ympäriellä ei ole kansainvälisesti (IBA), Suomen (FINIBA) tai maakunnallisesti (MAALI) tärkeitä lintualueita (Birdlife, 2019) eikä geologisesti arvokkaita alueita (kalliot, kivikot, moreenimuodostumat, tuuli- ja rantakerrostumat). Lähin Natura-alue on Haapaveden lintuvedet ja suot (FI1100001), joka sijaitsee noin 5,7 km selvitysalueen pohjoispuolella. Lähin yksityismaan luonnonsuojelualue sijaitsee 2,2 km selvitysalueesta itään (Kotimetsä YSA230874).

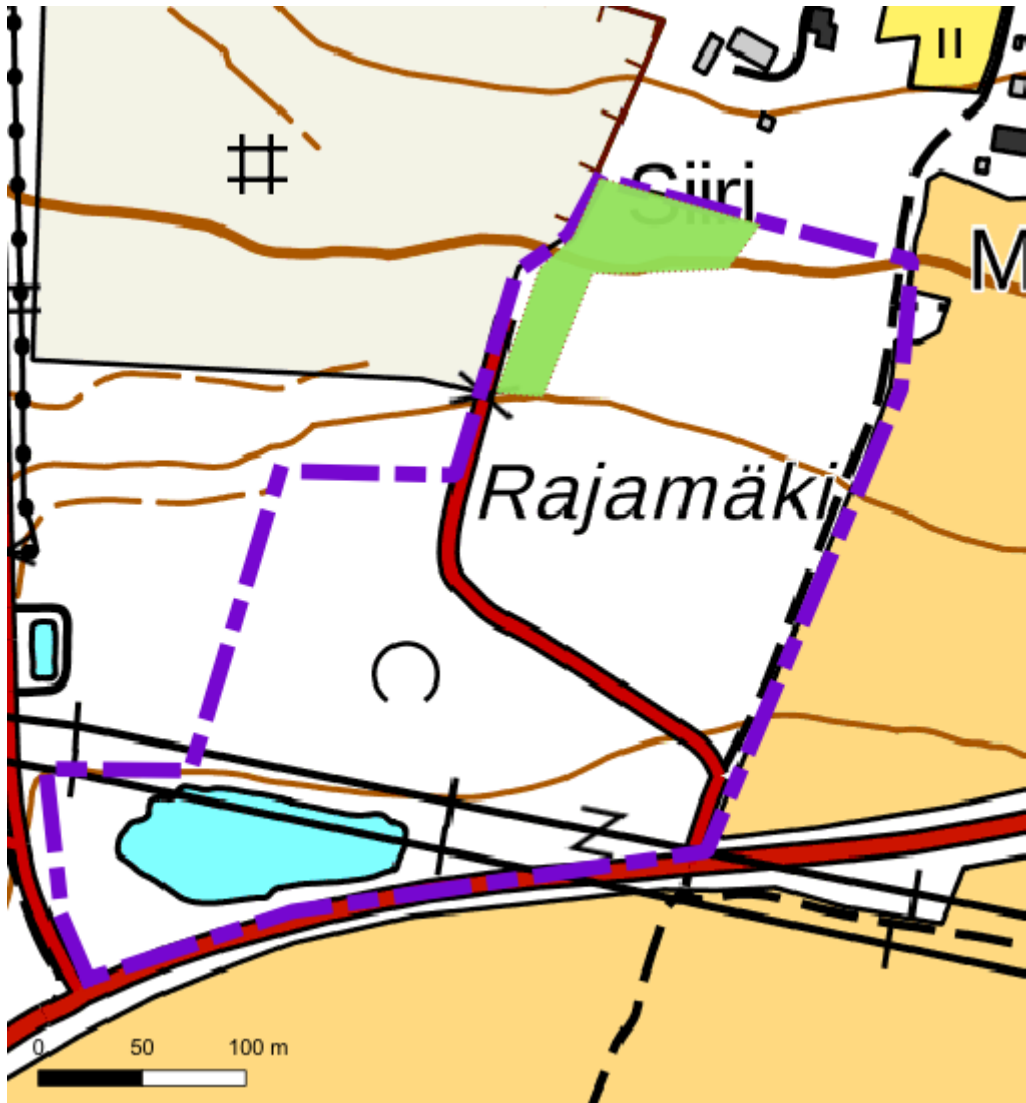
### 7.2. Arvokkaat luontokohteet

Kaava-alueella ei esiinny luonnonsuojelulain, metsälain tai vesilain mukaisia suojeltuja luontotyyppejä eikä uhanalaisia luontotyyppejä.

Huomionarvoisena luontokohteena on rajattu metsäalue selvitysalueen luoteiskulmasta. Tällä alueella on joitakin vanhempia puita, kuusia ja koivuja, sekä runsaasti lahoppua. Aluskasvillisuus on rehevää ja jopa lehtomaista. Alue on mahdollisesti ollut aikoinaan laitumena Siirin talolle



saakka. Vanhoissa ilmakuvissa alueella on harvaa puustoa (Maanmittauslaitos, Paikkatietoikkuna, kartat v. 1948, 1951). Ympäröivät alueet ovat olleet avointa peltoa. Ympäristöstään erottuva alue on rajattu luonnon monimuotoisuutta lisäävänä kohteena, vaikka se ei olekaan luonnontilaista metsää. Alueen linnustoon kuuluvat mm. rastaat. Alueen rajaus on esitetty kuvassa 7.



Kuva 10 Ransaslahopuustoinen metsikkö selvitysalueen luoteisosassa on huomionarvoinen luontokohde.

### 7.3 Huomionarvoiset lajit

Luonnontieteellisen keskuksen Lajitietokannassa (laji.fi tietopyyntö 21.4.2021) ei ole havaintoja uhanalaisista, luontodirektiivin mukaisista tai muista huomioitavista lajeista eikä niitä maastokäynnilläkään havaittu.

## 8 Yhteenveto ja suositukset

Selvitysalueella tai sen ympäristössä ei ole suojelu- tai muita arvokkaita alueita. Selvitysalueella ei esiinny uhanalaista tai muuta huomionarvoista lajistoa. Alue on metsittyntä entistä peltoa ja laidunmaata. Huomionarvoinen luontokohde on runsaslahopuustoinen alue selvitysalueen luoteisnurkassa. Alue on hyvä ottaa huomioon maankäytön suunnittelussa luonnon monimuotoisuutta lisäävänä kohteena.

## 9 Lähteet

Birdlife, 2019. Tärkeät lintualueet. <https://www.birdlife.fi/suojelu/alueet/> (luettu 21.4.2021)

Hyvärinen, E., Juslén, A., Kemppainen, E., Uddström, A ja Liukko, U.-M. Suomen lajien uhanalaisuus – Punainen kirja 2019. Ympäristöministeriö & Suomen ympäristökeskus. 703 s.

Luonnonsuojelulaki 20.12.1996/1096

<https://www.finlex.fi/fi/laki/ajantasa/1996/19961096> (luettu 21.4.2021)

Metsälaki 12.12.1996/1093

<https://www.finlex.fi/fi/laki/ajantasa/1996/19961093> (luettu 21.4.2021)

Kontula, T. ja Raunio, A. (toim.) 2018: Suomen luontotyyppien uhanalaisuus. Suomen ympäristö 5/2018. Osat I ja II. Suomen ympäristökeskus ja Ympäristöministeriö, Helsinki.

Sammakkolampi.fi Osoitteessa: <http://www.sammakkolampi.fi/lajit/viitasammakko.html>

Sweco Ympäristö Oy, 2019. Luontoselvitys, Eskolanniemen asemakaava.

SYKE, lajiesittelyt: Viitasammakko Osoitteessa: <https://www.ymparisto.fi/download/no-name/%7B1F049E9D-689F-4461-89E7-522AB7234F09%7D/38059>

Söderman, T. 2003: Luontoselvitykset ja luontovaikutusten arviointi - kaavoituksessa, YVA-menettelyssä ja Natura-arvioinnissa. Ympäristöopas 109. Suomen Ympäristökeskus. Luonto ja luonnonvarat. 196 s.

Valkama, J., Vepsäläinen, V. ja Lehikoinen, A. 2011. Suomen III Lintuatlas. Luonnontieteellinen keskusmuseo ja ympäristöministeriö. <http://atlas3.lintuatlas.fi/> (YVA-selostuksen 2017 mukaan)

Vesilaki 27.5.2011/587

<https://www.finlex.fi/fi/laki/ajantasa/2011/20110587> (luettu 21.4.2021)

ÅF-Consult Oy, 2017. Kanteleen Voima Oy, Biojalostamon ympäristövaikutusten arviointi.

Ympäristökarttapalvelu Karpalo 2.1

<https://www.wp2.ymparisto.fi/Karpalo/SilverlightViewer.aspx> (luettu 21.4.2021)

## OA-SUUNNITELMAN VASTINEET

PROJEKTIN NIMI ESKOLANNIEMEN TEOLLISUUSALUEEN ASEMAKAAVAN LAAJENNUS	KAAVAN LAATIJA Juho Peltoniemi	PÄIVÄYS 2021-24-11
---	-----------------------------------	-----------------------

Asemakaavan osallistumis- ja arviointisuunnitelma pidettiin yleisesti nähtävillä 4.10.–4.11.2021 mielipiteitä ja lausuntoja varten. Asemakaavan osallistumis- ja arviointisuunnitelmasta saatiin nähtävilläolon aikana viisi lausuntoa. Nähtävilläolon jälkeen saatiin OA-suunnitelmasta ELY-keskukselta kommentti. Ohessa on koottuna osallistumis- ja arviointisuunnitelmasta saatu palaute sekä niihin laaditut vastineet.

### Lausunnot

#### Jokilaaksojen pelastuslaitoksen lausunto:

Haapaveden kaupunki on lähettänyt Jokilaaksojen pelastuslaitokselle lausuntopyynnön Eskolanniemen teollisuusalueen asemakaavan laajennuksen vireilletulosta sekä osallistumis- ja arviointisuunnitelman nähtävilläolosta. Pelastusviranomaisen on tutustunut asiakirjoihin ja toteaa, ettei kaavoituksen tässä vaiheessa ole huomautettavaa.

Pelastusviranomaisen antaa lausuntonsa asemakaavaluonnoksesta.

#### Kaavoittajan vastaus:

Pelastusviranomaisella ei ole kaavoitusprosessin tässä vaiheessa huomautettavaa.

#### Rakennus- ja ympäristölautakunnan lausunto:

Rakennus- ja ympäristölautakunnalla ei ole huomautettavaa Eskolanniemen teollisuusalueen osallistumis- ja arviointisuunnitelmasta.

#### Kaavoittajan vastaus:

Rakennus- ja ympäristölautakunnalla ei ole huomautettavaa OA-suunnitelmasta.

#### Ympäristöpalvelut Helmin lausunto:

Lausunto Eskolanniemen teollisuusalueen asemakaavan laajennuksesta sekä osallistumis- ja arviointisuunnitelmasta

#### Asian esittely

Haapaveden kaupunki on asettanut Eskolanniemen teollisuusalueen asemakaavan laajennuksen osallistumis- ja arviointisuunnitelman julkisesti nähtäville ja pyytää lausuntoa Haapaveden kaupungin ympäristöterveyslautakunnalta. Lausunnon antaa Ympäristöpalvelut Helmi, jolle Haapaveden kaupungin ympäristö- ja terveysuojeluviranomaisena toimiva ympäristöterveyslautakunta on siirtänyt toimivallan ympäristösuojelu- ja terveydensuojelulakien mukaisten lausuntojen osalta.

#### LIITE 4.

Kaavan laajennustarve perustuu kaupungin teollisuustonttitarpeeseen. Tarkoituksena on laajentaa jo olemassa olevaa Eskolanniemen teollisuusaluetta yleiskaavassa teollisuuskäyttöön osoitetulle alueelle. Kaavan laajuusalue käsittää n. 74 ha yleiskaavan teollisuus- ja varastoaluetta, joka sijoittuu vuonna 2019 asemakaavoitetun Eskolanniemen teollisuusalueen itäpuolelle. Pohjois-Pohjanmaan maakuntakaavassa suunnittelualue on merkitty energiahuollon alueeksi (en) ja lisäksi alue on merkitty seudullisesti merkittäväksi biojalostamon alueeksi (t-1). Laajennusalue kuuluu lisäksi maaseudun kehittämisen kohdealueeseen mk-5, Pyhäjokilaakso. Alueen eteläpuolella sijaitseva Vattukylä on osoitettu kaavakartalla kylänä (at). Pohjoispuolella suunnittelualuetta sivuaa luonnon monikäyttöalue ja etelässä aluetta sivuaa viheryhteystarve.

#### YMPÄRISTÖ- JA TERVEYDENSUOJELUVIRANOMAISEN LAUSUNTO

Lausuntomateriaalin mukaan suunnittelun yhteydessä arvioidaan kaavamuutoksen vaikutuksia ensisijaisesti suunnittelualan välittömään lähiympäristöön. Vaikutusten arvioinnissa hyödynnetään Biojalostamon ympäristövaikutusten arvioinnin yhteydessä vuonna 2017 laadittua meluselvitystä.

Suunnittelualan pohjoispuolella sen välittömässä läheisyydessä on asutusta ja useita asuinrakennuksia. Lähimmät asuinrakennukset sijaitsevat reilusti alle sadan metrin etäisyydellä suunnittelualan pohjoispuolisesta rajasta. Suunnittelualan on Haapaveden keskustan osayleiskaavassa 2013 merkitty teollisuus- ja varastoalueeksi (T) ja suunnittelualueelle ollaan nyt laatimassa tarkempaa, sallittuja toimintoja määrittelevää teollisuusasemakaavaa. Osallistumis- ja arviointisuunnitelmassa ei ole esitetty, minkälaisia toimintoja tai kaavamerkintöjä suunnittelualueelle on suunniteltu tai on tulossa, mutta esimerkiksi suunnittelualan länsipuolella olevalla asemakaavoitetulla tehdasalueella on T-merkinnän lisäksi merkintä T/kem, jolloin alueelle saa sijoittaa merkittävän vaarallisia kemikaaleja valmistavan tai varastoivan laitoksen. Ottaen huomioon, että asutus on huomattavan lähellä suunnittelualan pohjoisreunaa, suunnittelualuetta olisi syytä rajata pohjoisosasta niin, että etäisyys lähimpään asuttuun kiinteistöön on selkeästi nyt suunniteltua pidempi. Suunnittelualueella on nykyisin metsää ja alueen tulessa avoimeksi melu-, tärinä-, liikenne- ja maisemahaitat tulevat läheiselle asuinalueena uutena, viihtyisyyttä alentavana ja ympäristö- ja terveyshaittoja mahdollisesti lisäävänä tekijänä. Lausunnonantaja esittää lisäksi, että suunnittelualan sekä pohjois- että länsiosaan harkitaan puustovyöhykkeiden jättämistä pöly-, melu- ja maisemahaittoja ehkäiseviksi suoja-alueiksi asuinalueita ja peltoaluetta vasten.

Turvietieltä suunnittelualan läpi johtaa nykyiselle biopolttoaineterminaalialueelle kulkeva, raskaalle liikenteelle tarkoitettu tie. Kaavaprosessissa tulee selvittää suunnittelualueelle suuntautuvan liikenteen pääreitistö. Suunnittelualan itäpuolella olevat peltoalueet on osayleiskaavassa osoitettu maisemallisesti arvokkaina peltoalueina (MA) ja em. biopolttoaineterminaalille johtava tie kulkee näiden peltoalueiden naapurissa. Lausunnonantaja toteaa, että suunnittelualueelle johtavan liikenteen pääreitistöä ei tulisi suunnitella kulkemaan biopolttoaineterminaalille johtavan tiestön kautta, jotta tien välittömässä läheisyydessä oleville viljelyalueille ei kohdistuisi mahdollista vaarallisten kemikaalien kuljetuksista aiheutuvaa ympäristöhaittaa esimerkiksi kemikaalivuoto-onnettomuudessa. Lisäksi suunnittelualan lisääntyvästä liikenteestä aiheutuva melu ja muut päästöt läheiselle asuinalueelle tulee minimoida suunnittelemalla liikenteen pääreitistö mahdollisimman kauas häiriintyvistä kohteista. Lausunnonantaja toteaa lisäksi, että kaavoituksessa tulee erityisesti ottaa huomioon teollisuusaluekaavoituksen vaikutukset läheiseen asuinympäristöön, mutta myös maisemaan, virkistykseen, luontoon ja liikenteen toimivuuteen. Terveystensuojelulain 763/1994 § 2 mukaan elinympäristöön vaikuttava toiminta on suunniteltava ja järjestettävä siten, että väestön ja yksilön terveyttä ylläpidetään ja edistetään. Elinympäristöön vaikuttavaa toimintaa on harjoitettava siten, että terveyshaittojen syntyminen mahdollisuuksien mukaan estyy. Toiminta ei sijaitse



#### LIITE 4.

pohjavesialueella, eikä sen lähiympäristössä tai vaikutusalueella ole tärkeitä pohjavesialueita tai terveysvalvonnan tiedossa olevia yksityisiä talousvesikaivoja.

#### **Kaavoittajan vastaus:**

Ympäristöpalvelut Helmi on huolissaan asemakaavasta aiheutuvista negatiivisista vaikutuksista läheisyydessä sijaitsevalle asuinrakentamiselle ja esittää suunnittelualueen rajaamista pohjoisosista niin, että asemakaava-alue sijoittuisi etäämmälle asutuksesta. Lausunnonantaja esittää puustovyöhykkeiden jättämistä maisemapellon vastaiselle rajalle sekä pohjoiseen asutusta vastaan. Lisäksi lausunnonantaja on huolissaan kaava-alueelle kulkevan liikenteen mahdollisesti aiheuttamasta kemikaalivuoto-onnettomuuden riskistä. Esitetyt asiat otetaan kavasuunnittelussa mahdollisuuksien mukaan huomioon. Lausunnon perusteella OA-suunnitelmassa esitetyt kaavan tavoitteita ja tarkoitusta täydennetään tiedolla, ettei kaavan laajennusalueelle olla suunnitteilla kemianteollisuutta sallivia korttelialueita.

#### **Pohjois-Pohjanmaan museon lausunto / rakennettu kulttuuriympäristö:**

Haapaveden kaupunki on pyytänyt Pohjois-Pohjanmaan museon lausuntoa Eskolanniemen teollisuusalueen asemakaavan laajennuksen osallistumis- ja arviointisuunnitelmasta. Tämä museon lausunto koskee rakennettua kulttuuriympäristöä.

Suunnittelualue sijaitsee asemakaavoitetun Eskolanniemen teollisuusalueen itäpuolella. Kaavan laajennusalue käsittää noin 74 ha yleiskaavan teollisuus- ja varastoaluetta. Suunnittelualueella ei sijaitse rakennetun kulttuuriympäristön kohteita.

Pohjois-Pohjanmaan museolla ei ole huomautettavaa Haapaveden Eskolanniemen teollisuusalueen asemakaavan laajennuksen osallistumis- ja arviointisuunnitelmasta rakennetun kulttuuriympäristön osalta.

#### **Kaavoittajan vastaus:**

Suunnittelualueella ei sijaitse rakennetun kulttuuriympäristön kohteita. Pohjois-Pohjanmaan museolla ei ole huomautettavaa osallistumis- ja arviointisuunnitelmasta rakennetun kulttuuriympäristön osalta.

#### **Pohjois-Pohjanmaan museon lausunto / arkeologia:**

Haapaveden kaupunki on pyytänyt Pohjois-Pohjanmaan museolta lausuntoa Eskolanniemen teollisuusalueen asemakaavan laajennuksen osallistumis- ja arviointisuunnitelmasta. Tämä lausunto koskee arkeologista kulttuuriperintöä.

Suunnittelualue käsittää noin 74 ha yleiskaavan teollisuus- ja varastoaluetta, sijoittuen jo asemakaavoitetun Eskolanniemen teollisuusalueen itäpuolelle. Suunnittelualueella ei ole voimassa olevaa asemakaavaa.

Muinaismuistolain (295/1963) rauhoittama kiinteä muinaisjäänös *Ivo* (muinaisjäänöstunnus 71010061, kivistinen asuinpaikka) rajautuu pienialaisesti suunnittelualueen koillisnurkkaan. Kyseinen muinaisjäänös on huomioitu Haapaveden keskustan osayleiskaavassa (hyväksytty 21.3.2011) sekä myöhemmin Eskolanniemen teollisuusalueen asemakaavassa (hyväksytty 9.9.2019). Suunnittelualueen viimeisin arkeologinen inventointi on toteutettu Haapaveden keskustan osayleiskaavan laatimisen yhteydessä vuonna 2008. Haapaveden kaupungin perusinventointi on peräisin vuodelta 1990. Inventointien lisäksi kohteen *Ivo* laajuutta on selvitetty koekuopituksen menetelmin vuosina 2002 ja 2010.

#### LIITE 4.

Suunnittelualue sijaitsee osin samalla korkeuskäyrällä (n. 93-97 m mpy) kuin länsipuolellaan oleva asuinpaikka, joten asuinpaikan jatkuminen nyt tunnettua kauemmas itään on sinänsä mahdollista. Suunnittelualan potentiaalisten arkeologisten jäännösten voidaan kuitenkin arvioida tuhoutuneen myöhemmän maankäytön seurauksena, joten asemakaavan laajennuksen suunnittelualueelle ei ole tarvetta tehdä arkeologisia selvityksiä.

#### **Kaavoittajan vastaus:**

Kiinteä muinaisjäännös *Ivo* huomioidaan kaavasuunnittelussa. Suunnittelualan potentiaalisten arkeologisten jäännösten arvioidaan tuhoutuneen myöhemmän maankäytön seurauksena, joten suunnittelualueelle ei ole tarvetta tehdä arkeologisia selvityksiä.

#### **Pohjois-Pohjanmaan ELY-keskuksen kommentit OA-suunnitelmasta:**

OAS:ssa todetaan seuraavaa:

*Osayleiskaavassa osoitetuilla ranta-alueilla (ra) asemakaavoitetun alueen ulkopuolella rakennuslupa vaatii MRL 72 § mukaisen poikkeamiskäsittelyn. Ranta-alueet on merkitty kaavassa myös tulvauhan alaisiksi alueiksi (ti 250). Tulvauhka tulee huomioida rakentamisessa ja sijoittaa kosteudelle alttiit rakenteet korkeammalle kuin + 89,5 (N60).*

Tulvakartoituksen mukaan kyseisellä kohdalla harvinainen tulva 1/100a on 89,76 m. Harvinaisessa tulvassa kosteudelle alttiit rakennusosat tulee sijoittaa 1/100a + 1 metri eli tasolle 90,76 m, ei yleiskaavan mukaiselle tasolle 89,50 m, kuten OAS:ssa on esitetty. Yleiskaavassa käytetty tulvamallinnus ei edes ulotu kaava-alueelle (mallinnus päättyy Turvetiehen). Tulva tulee huomioida myös siten, ettei asemakaava-alueelta saa tulva-aikana huuhtoutua vesistöön haitallista kuormitusta.

Alueen hulevesijärjestelyt tulee toteuttaa niin, ettei alapuolisen vesistön vedenlaatu heikkene. Alue on myös melko iso, joten mikäli asemakaavoitettava alue muutetaan kokonaan päällystetyksi alueeksi, tulisi huomioida myös se, että hulevesiä syntyy huomattavasti enemmän kuin nykyisin. Vettä pitäisi myös viivyttää jollakin ratkaisulla, jottei synny ongelmia hulevesien määrästä. Eli alueen hulevesien käsittelyä pitää ohjata jo asemakaavalla.

Luontoselvitys lienee jo tehty kesän/syksyn aikana. OAS ei tosin kerro, mitä luontoselvitys pitää sisällään, joten sen riittävyys ei tässä vaiheessa voi ottaa kantaa.

Maakuntakaavoituksen osalta kaava-asiakirjoissa tulee huomioida, että uusi energia- ja ilmastovaihemaakuntakaava on tullut vireille. <https://www.pohjois-pohjanmaa.fi/kehittaminen/maakuntakaava/ilmastomaakuntakaava/>

#### **Kaavoittajan vastaus:**

OA-suunnitelmaan lisätään tieto vireillä olevasta energia- ja ilmastovaihemaakuntakaavasta. Asemakaavan laadinnassa otetaan huomioon tuorein tulvakartoitus, sekä laaditaan hulevesisuunnittelua sekä tulva-alueen maankäyttöä ohjaavat asemakaavamääräykset.

## VALMISTELUVAIHEEN VASTINEET

PROJEKTIN NIMI ESKOLANNIEMEN TEOLLISUUSALUEEN ASEMAKAAVAN LAAJENNUS	KAAVAN LAATIJA Juho Peltoniemi	PÄIVÄYS 2022-4-1
---	-----------------------------------	---------------------

Asemakaavan valmisteluaineisto pidettiin yleisesti nähtävillä 27.1.–25.2.2022 mielipiteitä ja lausuntoja varten. Asemakaavan valmisteluaineistosta saatiin nähtävilläolon aikana kahdeksan lausuntoa ja yksi mielipide. Ohessa on koottuna asemakaavan valmisteluaineistosta saatu palaute sekä niihin laaditut vastineet.

### Lausunnot

#### Jokilaaksojen pelastuslaitoksen lausunto:

Haapaveden kaupunki on lähettänyt Jokilaaksojen pelastuslaitokselle lausuntopyynnön Eskolanniemen teollisuusalueen asemakaavan valmisteluvaiheen aineistosta. Pelastusviranomaisen on tutustunut asiakirjoihin ja pyytää huomioimaan seuraavaa:

Pelastuslain (379/2011) 30 §:n mukaan kunnan velvollisuus on huolehtia alueellaan sammutusveden hankinnasta pelastuslaitoksen tarpeisiin. Riittävän tehokkaaksi sammutusvesijärjestelmä katsotaan, kun veden tuotto on yli 2000 l/min. Sammutusvesipisteen tulisi olla 300 metrin säteellä kaava-alueen kiinteistöistä. Kaavoituksen yhteydessä olisi syytä selvittää löytyykö riittävän tehokas vesiasema kaava-alueen sisältä tai sen välittömästä läheisyydestä. Uusien, korjattavien tai poistettavien palopostien ja vesiasemien sijoituksesta ja tarpeellisuudesta päättää pelastusviranomainen. Tämä tulee huomioida uusien alueiden kaavoituksessa sekä kaavamutoksissa.

Tiivis rakentaminen edellyttää, että tehokkaan pelastustoiminnan vaatimukset otetaan kaavoituksessa huomioon. Pelastuslain (379/2011) 11 §:n mukaan hälytysajoneuvoille tarkoitetut tiet ja muut kulkuyhteydet on pidettävä ajokelpoisina ja esteettöminä. Lisäksi teiden tulee mahdollistaa pelastustoimen tehtävien hoito. Liikennejärjestelyiden tulee mahdollistaa kaava-alueella olevien kohteiden mahdollisimman hyvä saavutettavuus pelastuslaitoksen raskailla ajoneuvoilla myös tulvauhan alaisilla alueilla.

Tulvauhan alaiselle alueelle ei saa sijoittaa maanalaisia kemikaalisäiliöitä.

Pelastusviranomainen suosittelee sitovan rakennusalueen rajan merkitsemistä vähintään 4 metrin etäisyydelle tontin naapurin puoleisesta rajasta siten, että naapurirakennusten väliseksi etäisyydeksi tulisi Ympäristöministeriön asetuksen 29 §:n mukainen 8 metriä. Mikäli rakennusten välinen sallittu etäisyys on pienempi kuin 8 metriä, tulisi kaavamääräyksiin lisätä maininta asetuksen vaatimuksesta palon leviämisen rajoittamiseen.

Pelastusviranomainen pyytää lisäksi huomioimaan sen, että teollisuuslaitosten tulipaloissa sammutusvedet saattavat muodostaa merkittävän riskin alueen ympäristölle. Sammutusvesien johtamiseen ja kokoamiseen tulisi siksi varautua ennakolta.



**Kaavoittajan vastaus:**

Lähin sammutusvesiposti sijaitsee kulkuväyliä pitkin noin 300 metrin etäisyydellä kaavan laajennusalueen rajasta.



Alueella kerran sadassa vuodessa toistuva tulva ulottuu alueella korkeudelle 89,76 m. Alimmillaan alueen olevat kulkuväylät sijaitsevat korkeudella 90,2 m, jolloin ne eivät ole vaarassa jäädä tulvan peittämiksi edes kerran sadassa vuodessa toistuvan tulvan aikana. Kaavaa täydennetään seuraavilla määräyksillä:

- Tulvauhan-alaisilla alueilla ei saa sijoittaa maanalaisia kemikaalisäiliöitä eikä varastoida materiaaleja, jotka voivat vesistöön huuhtoutuessaan aiheuttaa vesistölle haitallista kuormitusta.
- Rakennukset tulee pääsääntöisesti sijoittaa vähintään neljän metrin etäisyydelle naapuritontin rajasta. Lähemmäksi rajaa on mahdollista rakentaa naapurin siihen suostuttua, jolloin palon leviämisen rajoittamisesta on huolehdittava rakenteellisin tai muilla keinoin.

**Rakennus- ja ympäristölautakunnan lausunto:**

Rakennus- ja ympäristölautakunnalla ei ole huomautettavaa Eskolanniemen teollisuusalueen asemakaavan valmisteluvaiheen aineistosta.

**Kaavoittajan vastaus:**

Rakennus- ja ympäristölautakunnalla ei ole huomautettavaa valmisteluvaiheen aineistosta. Lausunto ei aiheuta muutoksia asemakaavan laajennukseen.

**Perusturvalautakunnan lausunto:**

Perusturvalautakunnalla ei ole huomautettavaa Eskolanniemen teollisuusalueen asemakaavan laajennuksesta.

**Kaavoittajan vastaus:**

Perusturvalautakunnalla ei ole huomautettavaa valmisteluvaiheen aineistosta. Lausunto ei aiheuta muutoksia asemakaavan laajennukseen.

**Ympäristöpalvelut Helmin lausunto:**

Haapaveden kaupunki on asettanut Eskolanniementien teollisuusalueen asemakaavan laajennuksen valmisteluvaiheen luonnoksen julkisesti nähtäville (27.1.-25.2.2022) ja pyytää luonnoksesta lausuntoa ympäristöterveyslautakunnalta. Lausunnon antaa Ympäristöpalvelut Helmi, jolle Haapaveden kaupungin ympäristöterveyslautakunta on siirtänyt toimivallan ympäristönsuojelu- ja terveydensuojelulakien mukaisten lausuntojen osalta.

Suunnitelma-aluetta on pienennetty jättämällä alueen eteläosassa ollut kaivettu, jyrkkäreunainen vesilampi pois. Suunnitelma-alueelle on osoitettu yksi teollisuus- ja varastorakennusten korttelialue (T). Suunnitelma-alueen pohjoisreunaan, joka on lähimpänä nykyisiä asuinpaikkoja, on osoitettu noin 40 metrin levyinen suojaviheralue (EV). Lisäksi suunnitelma-alueen itäpuoliselle reunalle on osoitettu 20 metrin levyinen suojapuuvyöhyke. Suojapuuvyöhykkeet pehmentävät kaavan toteuttamisen vaikutusta lähimaisemassa. Luonnoksen kaavamääräyksissä edellytetään vettä läpäisemättömiltä pinnoilta syntyvien hulevesien viivyttämistä ja käsittelyä ennen niiden johtamista vastaanottavaan vesistöön. Hulevesistä tulee kaavamääräyksen mukaan poistaa kiintoainesta, ravinteita ja haitta-aineita. Hetkellinen hulevesivirtaama ei myöskään saa kasvaa nykyisestäään. Hulevesien käsittely niin, että ne eivät heikennä vastaanottavan vesistön kuntoa, koskee myös rakentamisen aikaista toimintaa. Kaavaluonnoksen mukaan kaavamuutos tukeutuu olemassa oleviin päälliikenneväyliin ja liittymiin ja olevaan tieverkko säilyy eikä uusia tieliittymiä ole suunniteltu. Liikennöinti suunnitelma-alueella tapahtuu Turvetien itäisemmän tieliittymän kautta ja raskaan liikenteen arvioidaan lisääntyvän nykyiseen verrattuna. Luonnoksessa todetaan, että meluvaikutusten arvioinnissa hyödynnetään Biojalostamon ympäristövaikutusten arvioinnin yhteydessä vuonna 2017 laadittua meluselvitystä. YVA-selotuksen mukaan lieviä päivameluohjearvojen ylityksiä arvioitiin tapahtuvan lähimpänä terminaalialuetta olevilla Eskolanniementien asuintonteilla ja lieviä yömeluohjearvojen ylityksiä Pyhäjoen varrella sijaitsevilla lähimmillä lomakiinteistöillä. Kaavaluonnoksessa todetaan, että teollisuuden korttelialueille ja niitä ympäröiville EV-suojaviheralueille on tarpeen vaatiessa mahdollista rakentaa uusia meluvalleja. Tulevien toimintojen laitteistojen valinnalla ja sijoittelulla pystytään myös vaikuttamaan siten, että melutason ohjearvojen ylitykset pystytään välttämään.

Lausunto Ympäristöpalvelut Helmi on antanut 4.11.2021 (nro 21/2021) lausuntonsa puheena olevan asemakaavan osallistumis- ja arviointisuunnitelmasta (OAS). Asemakaavan laajennuksen luonnoksessa lausunto on pääpiirteissään huomioitu mm. osoittamalla suunnitelma-alueen koko pohjois- ja itäpuolisille alueille ja reunoille suojaviher- ja suojapuuvyöhykealueet.

Lausunnonantaja pitää hyvänä luonnoksessa esitettyä kaavamääräystä, että vettä läpäisemättömiltä pinnoilta syntyvistä hulevesistä on viivyttämällä ja käsittelyllä poistettava kiintoainesta, ravinteita ja haitta-aineita ennen hulevesien johtamista niiden vastaanottavaan vesistöön. Hulevesien

käsittelyn ulottaminen myös rakentamisen aikaisiin hulevesiin on niin ikään omiaan vähentämään vastaanottavan vesistön kiintoaine- ja ravinnekuormitusta.

Kaavaluonnoksessa todetaan, että kun ei tiedetä, minkälaista teollista toimintaa suunnitelma-alueelle on mahdollisesti tulossa, niin kaavan laadinnan yhteydessä ei pystytä arvioimaan tulevasta toiminnasta aiheutuvaa melua. Kaavaluonnoksen kaavamääräyksissä todetaan, että: ”Toteutuksessa ja alueella tapahtuvassa toiminnassa tulee huomioida melutason ohjearvot valtioneuvoston päätöksen mukaisesti siten, ettei melutaso viereisillä asumiseen ja loma-asutukseen varatuilla alueilla ylitä keskiäänitasojen päiväohjearvoa 55 dBA eikä yöohjearvoa 50 dBA. Kaavassa osoitetuille EV-alueille saa toteuttaa meluesteitä.”. Kaavaratkaisu jättää meluntorjunnan toteutustavan avoimeksi, koska kaavaluonnoksen mukaan tulevan toiminnan laadusta riippuen toteutuksessa käytettäviä keinoja meluhaitan pienentämiseksi on useita (mm. rakennusten sijoittelu, laitevalinnat, toiminnan sijoittaminen sisätiloihin) ja meluntorjuntaan käytettävät keinot tarkentuvat toteutussuunnittelun yhteydessä. Lausunnonantaja pitää tärkeänä, että kaavamääräyksiin huolehditaan siitä, että melutaso viereisillä asuinkäytössä ja loma-asutokäytössä olevilla alueilla ei ylitä keskiäänitasojen päiväohje- eikä yöohjearvoja. Kun ei tiedetä vielä minkälaista teollista toimintaa suunnitelma-alueella tehdään, tulee arvioida toimintaa myös asumisen sisämelun suhteen. Sisämelu tulee arvioida sosiaali- ja terveysministeriön asumisterveysasetuksen 545/2015 pykliden 11-15 sekä Valviran asumisterveysasetuksen soveltamisohjeen osa II mukaisesti. Asuinhuoneiden ja oleskelutilojen päiväajan keskiäänitason LAeq klo 7-22 toimenpideraja on 35 dBA ja yöajan vastaavasti LAeq 30 dB. Alueen toteutussuunnittelussa tulee huolehtia riittävien meluntorjuntatekniikoiden käyttämisestä meluohjearvoissa pysymiseksi. Lausunnonantaja esittää melulle altistuvien asuinkiinteistöjen läheisyydestä johtuen, että myönnettäessä rakennuslupaa suunnitelma-alueen pohjoisosaan erityisesti lähemmäs asuinalueita tuleville toiminnoille rakennuslupahakemuksesta pyydetään terveydensuojelu- ja ympäristöviranomaisen lausunto.

#### **Kaavoittajan vastaus:**

Saadun palautteen perusteella luonnoksessa teollisuus- ja varistorakennusten korttelialueeksi (T) osoitettu alue muutetaan kaavaehdotukseen merkinnälle Teollisuusalue, jolla ympäristö asettaa toiminnan laadulle erityisiä vaatimuksia (TY). Koska korttelialueen merkintä muutetaan ympäristöhäiriötä aiheuttamattoman teollisuuden käyttöön, alueelle ei ole tarpeen rakentaa melusuojausta. Kaavaluonnoksessa esitetty suojaviheralue muutetaan teollisuustonttiin kuuluvaksi alueeksi, jonka puusto osoitetaan säilytettäväksi sp-merkinnällä.

#### **Pohjois-Pohjanmaan museon lausunto / rakennettu kulttuuriympäristö:**

Haapaveden kaupunki on pyytänyt Pohjois-Pohjanmaan museon lausuntoa Eskolanniemen teollisuusalueen asemakaavan laajennusehdotuksesta. Tämä museon lausunto koskee rakennettua kulttuuriympäristöä.

Suunnittelualue sijaitsee asemakaavoitetun Eskolanniemen teollisuusalueen itäpuolella. Kaavan laajennusalue käsittää noin 74 ha yleiskaavan teollisuus- ja varastoaluetta. Suunnittelualueella ei sijaitse rakennettua kulttuuriympäristön kohteita.

Suunnittelualue rajautuu maakunnallisesti arvokkaaseen maisema-alueeseen Pyhäjokilaakson, Mustikkamäen ja Sulkakylän kulttuurimaisema, johon kuuluvat Pyhäjokea, Piipsanojaa ja Mustikkaojaa ympäröivät viljelysalueet. Teollisuusalue on rajattu maisema-alueen ulkopuolelle. Eskolanniemellä maisemaa hallitsevat lauhdevoimalaitoksen kookkaat rakennukset. Voimalan korkea piippu ja kattilarakennus erottuvat maamerkkikohteena Haapajarveä ympäröivässä maisemassa.



Pohjois-Pohjanmaan museolla ei ole huomautettavaa Haapaveden Eskolanniemen teollisuusalueen asemakaavan laajennuksen luonnoksesta rakennetun kulttuuriympäristön osalta.

**Kaavoittajan vastaus:**

Suunnittelualueella ei sijaitse rakennetun kulttuuriympäristön kohteita. Pohjois-Pohjanmaan museolla ei ole huomautettavaa asemakaavan laajennuksen luonnoksesta rakennetun kulttuuriympäristön osalta. Lausunto ei aiheuta muutoksia asemakaavaluonnokseen.

**Pohjois-Pohjanmaan museon lausunto / arkeologia:**

Haapaveden kaupunki on pyytänyt Pohjois-Pohjanmaan museolta lausuntoa koskien Eskolanniemen teollisuusalueen asemakaavan laajennusluonnosta. Tämä Pohjois-Pohjanmaan museon lausunto koskee arkeologista kulttuuriperintöä.

Suunnittelualue (noin 6 ha) sijaitsee Haapaveden Eskolanniemessä Haapajärven kaakkoisrannalla, järveen laskevan Pyhäjoen pohjoispuolella. Asemakaavan laajennus koskee Eskolanniemen teollisuusalueen vieressä olevan kahden asemakaavattoman alueen tiloja. Kaavan laajennustarve perustuu kaupungin teollisuustonttitarpeeseen biojalostamon yhteydessä. Pohjois-Pohjanmaan museo lausui hankkeen osallistumis- ja arviointisuunnitelmasta 29.10.2021.

Suunnittelualueelta tunnetaan yksi muinaismuistolaila (295/1963) rauhoitettu muinaisjäänös Ivo (muinaisjäänöstunnus 71010061), joka sijaitsee pienialaisesti suunnittelualueen luoteisnurkassa. Kohde on merkitty kaavakartalle sm-osa-aluemerkinnällä muinaisjäänösrekisterin rajauksen mukaisesti. Merkintään liittyvään kaavamääräykseen on korjattava, että kohdetta koskevista suunnitelmista on pyydettävä museoviranomaisen lausunto. Tämä johtuu vuoden 2020 alusta voimaan astuneesta uudesta museolaista, jonka mukaan alueelliset vastuumuseot vastaavat toimialueensa rakennetun kulttuuriympäristön, maiseman sekä arkeologisen kulttuuriperinnön asiantuntijatehtävistä. Asemakaavamääräyksessä on asianmukaisesti huomioitu, että muinaisjäänösalueella vasten tulee rakentaa aita siten, että se estää muinaisjäänösalueella liikkumisen työkoneilla teollisuusalueen rakentamisen ja käytön aikana.

Kaavaselostuksen luvussa 3.1.6 Muinaismuistot esitellään suunnittelualueella ja sen läheisyydessä sijaitsevia kiinteitä muinaisjäänöksiä. Kohde-esittelyjen yhteydessä tulee mainita muinaisjäänösten kohdenimet ja muinaisjäänöstunnukset (Ivo, 71010061; Niemi, 71010018; ja Lepistö, 71010060). Ivon kohdenimi ja tunnus tulee lisätä myös lukuun 5.5.5 Vaikutukset arkeologiseen kulttuuriperintöön, jossa todetaan kaava-alueella sijaitsevan muinaismuistoalueen merkityn kaavaan muinaismuistolain mukaisella suojelumerkinnällä.

**Kaavoittajan vastaus:**

Kaavaselostusta täydennetään mainitsemalla muinaisjäänösten kohdenimet ja muinaisjäänöstunnukset ja muinaismuistoa kaavamääräystä muutetaan nykyisen museolain mukaiseksi.

**Pohjois-Pohjanmaan ELY-keskuksen lausunto:**

Ympäristö ja luonnonvarat -vastuualue

Luonto ja alueidenkäyttö -yksikkö

Alueidenkäyttöryhmä

Kaavaselostuksen mukaan asemakaavalaajennuksen tavoitteena on laajentaa Eskolanniemen teollisuusaluetta itään sovittaen teollisuusalueen laajennus olemassa olevaan kulttuurimaisemaan ja

## LIITE 5.

huolehtia kaavamääräyksillä, ettei teollisuusalueesta aiheudu ympäristön pilaantumista tai merkittävää ympäristöhäiriötä lähialueen asukkaille.

Maakuntakaavoituksen osalta Pohjois-Pohjanmaan 3. vaihemaakuntakaava on saanut lainvoiman korkeimman hallinto-oikeuden päätöksellä 17.1.2022. Vireillä oleva Pohjois-Pohjanmaan energia- ja ilmastovaihemaakuntakaava on aikataulutettu tulemaan luonnoksena nähtäville kesäkuussa 2022. Vaihemaakuntakaavan tilanne tulee tarvittaessa päivittää kaava-asiakirjoihin.

Valtakunnalliset alueidenkäyttötavoitteet (VAT) koskevat kaavatasoja. Kappaletta 4.4.1 olisi hyvä täsmentää siltä osin, mitkä VAT:et koskevat erityisesti tätä hanketta ja huomioida ne myös vaikutusten arvioinnissa.

Suojaviheralueen (EV) osoittaminen teollisuusalueen ja Eskolanniemen asutuksen väliin on erittäin kannatettavaa ja perusteltua. Keskustan osayleiskaava 2030:ssä EV-aluetta ei kuitenkaan ole osoitettu tälle alueelle, joten kaavaselostukseen tulee lisätä tieto yleiskaavasta poikkeamisesta tältä osin.

Muinaisjäännösten lähtötietoja ja muinaisjäännöksiä koskevaa asemakaavamääräystä tulee täydentää Pohjois-Pohjanmaan museon lausunnon (24.2.2022) mukaisesti.

Tulvien osalta kaavaluonnoksessa on huomioitu Pohjois-Pohjanmaan ELY-keskuksen 5.11.2021 osallistumis- ja arviointisuunnitelmasta antamat sähköpostikommentit. Lisäksi ELY-keskus toteaa, että lähtökohtaisesti tulvauhanalaisella alueella tulisi välttää kiinteää rakentamista.

Kaava-alueen pohjoisosalla on sekä luontoarvoja että merkitystä asumiseen kohdistuvien meluhaittojen torjunnassa. Molemmat tarpeet tulee yhteensovittaa suunnittelussa ja huomioida asemakaavaratkaisussa, ettei meluntorjuntatoimenpiteillä heikennetä luo-2 -alueen luontoarvoja.

### Luonnonsuojeluryhmä

Luontoselvitys perustuu oikea-aikaisiin maastoseelvitykseen (luontotyypit ja kasvillisuus sekä erillinen viitasammakkoselvitys) sekä olemassa oleviin aineistoihin. Lähdeviitteistä puuttuu viittaus Suomen Lajitietokeskuksen Laji.fi-järjestelmän hakuun. Laji.fi-palvelussa on ohjeet viittauksen tekemiseen, joiden perusteella hakutulos voidaan jälkikäteen todentaa. Viittausohjeita tulisi noudattaa palvelua käytettäessä. Selvityksen kuvauksen perusteella hankealueella on metsittynyttä luonnonlaidunta, jossa on tunnistettavissa perinnebiotooppiarvoja, esim. perinnebiotoopeille ominaista kasvillisuutta ja puustoa. Osa vanhasta laidunalueesta on osoitettu luo 2 -merkinnällä kaavaluonnoksessa. Selvityksessä ei ole käsitelty muiden luontodirektiivin IV a-liitteen eläinlajien kuin viitasammakon potentiaalisia elinympäristöjä hankealueella. Selvitystä pitää täydentää ainakin lepakoitten ja liito-oravan osalta. Ensisijaisesti on tarkasteltava olemassa olevien aineistojen perusteella, onko hankealueella ko. lajien elinympäristöjä ja potentiaalisia lsl 49 §:n mukaisia lisääntymis- ja levähdyspaikkoja.

Kaavaluonnoskartta: Luo-2-merkintä sijoittuu osittain suojaviheralueelle (EV), osittain teollisuus- ja varastorakennusten korttelialueelle (T). ELY-keskus esittää, että EV-aluetta laajennetaan siten, että se kattaa luo-2-merkinnän alueen, tai T-alueen kaavamääräyksessä otetaan huomioon luo-2-alueen säilyttäminen (vrt. sp-merkintä).

Kaavaselostus: Vaikutusarvioinnissa tulisi ottaa huomioon kasvullisen ympäristön pysyvä poistuminen ja muuttuminen rakennetuksi ympäristöksi sekä luo-2-alueen arvojen turvaaminen.

## LIITE 5.

Vaikutusarvioinnista tulee esittää, miten on varmistuttu siitä, että luontodirektiivin IV a -liitteen eläinlajien lisääntymis- ja levähdyspaikkoja ei hävitetä tai heikennetä.

### Ympäristönsuojeluyksikkö

Kaavalla teollisuus- ja varastoalueen korttelialuetta laajennetaan jo asemakaavoitetun Eskolanniemen teollisuusalueen itäpuolelle. Suunnittelun pohjoispuolella Eskolanniementien varrella on pientaloista ja maatilojen pihapiireistä muodostuvaa vakinaista asutusta. Lähin asuttu pihapiiri sijaitsee 100 m etäisyydellä suunnittelun pohjoispuolelta. Kaavaan sisältyvän määräyksen mukaan kaava-alueen pohjoispuolelle osoitetuille EV-alueille saa toteuttaa melusteita.

Ympäristönsuojeluyksikkö toteaa lausuntonaan, että kaavoituksessa tulee ottaa huomioon laitosten toiminnoista aiheutuvat haitat ja niille pitää varata riittävä alue, jolle esim. melu voi levitä ilman asumiselle tai virkistymiselle aiheutuvia haittoja. Asuntojen tms. herkkien kohteiden läheisyyteen ohjattavan teollisuuden tulisi aiheuttaa mahdollisimman vähän ympäristöhaittoja. Kaavoituksen yhteydessä on syytä tarkastella tulisiko kaava-alueen pohjoisosassa käyttää merkinnän T (teollisuus- ja varastorakennusten korttelialue) sijaan merkintää TY (teollisuusrakennusten korttelialue, jolla ympäristö asettaa toiminnan laadulle erityisiä vaatimuksia). Lähtökohtaisesti kaavoituksen vaikutuksesta mm. melutaso ei saisi kasvaa asunto- tms. melulle herkällä alueella. Lisäksi on tarpeen arvioida, onko kaavassa osoitettu EV-alue riittävän laaja, jotta mahdolliset meluntorjuntarakenteet ovat käytännössä toteutettavissa. Kaavassa on tarpeen antaa määräyksiä myös toimintojen ja rakennusmassojen sijoittelusta ja melulle herkkien kohteiden muusta suojaamisesta.

Pohjois-Pohjanmaan ELY-keskuksella ei ole muuta huomauttamista asemakaavaluonnoksesta.

### Jatkotoimenpiteet

Kaavahankkeen luontoselvitystä tulee täydentää ainakin lepakon ja liito-oravan osalta. Asemakaavaratkaisussa tulee huomioida, ettei meluntorjuntatoimenpiteillä heikennetä luo-2 -alueen luontoarvoja ja ettei lähiasutuksen melutaso kasva. Kaava-aineistoa tulee täydentää edellä kuvatusti.

### **Kaavoittajan vastaus:**

Maakuntakaavatilanne päivitetään kaava-asiakirjoihin ja tätä hanketta koskevat valtakunnalliset alueiden käyttötavoitteet tunnistetaan ja ne huomioidaan myös vaikutustenarvioinnissa. Muinaismuistoja koskevat merkinnät selostuksessa ja kaavamääräyksissä muutetaan Pohjois-Pohjanmaan museon lausunnon mukaisiksi. Asemakaavaluonnoksessa teollisuus- ja varastorakennusten korttelialueeksi (T) osoitettu alue muutetaan kaavaehdotukseen merkinnälle Teollisuusalue, jolla ympäristö asettaa toiminnan laadulle erityisiä vaatimuksia (TY). Koska korttelialueen merkintä muutetaan ympäristöhäiriötä aiheuttamattoman teollisuuden käyttöön, alueelle ei ole tarpeen rakentaa melusuojausta. Asemakaavaluonnoksessa esitetty suojaviheralue muutetaan teollisuustonttiin kuuluvaksi alueeksi, joka osoitetaan sp-merkinnällä alueeksi, jonka puusto on säilytettävä tai alueelle on istutettava puustoa. Suojapuustomerkinä ulotetaan koskemaan myös koko luo-2 aluetta. Vaikutusarvioinnissa huomioidaan kasvullisen ympäristön pysyvä poistuminen rakentamisen seurauksena ja luo-2 aluetta koskeva määräys tiukennetaan muotoon "Alue tulee säilyttää nykyisen kaltaisessa tilassa."

Luontoselvitystä on päivitetty luontodirektiivin liitteen IVa lajien liito-oravan ja lepakoiden osalta. Liito-orava huomioitiin maastokäynneillä eikä lajista tehty havaintoja. Lepakoiden esiintymistä alueella ei ole selvitetty. Kaava-alueella ei ole piilopaikoiksi (lisääntymis- ja levähdyspaikka) sopivia

## LIITE 5.

rakennuksia. Luo-2 alueella voi mahdollisesti olla kolopuita, joissa voi olla piilopaikkoja, mutta tästä ei ole täyttä varmuutta. Luo-2 alueen puusto säilyy kuitenkin nykyisellään.

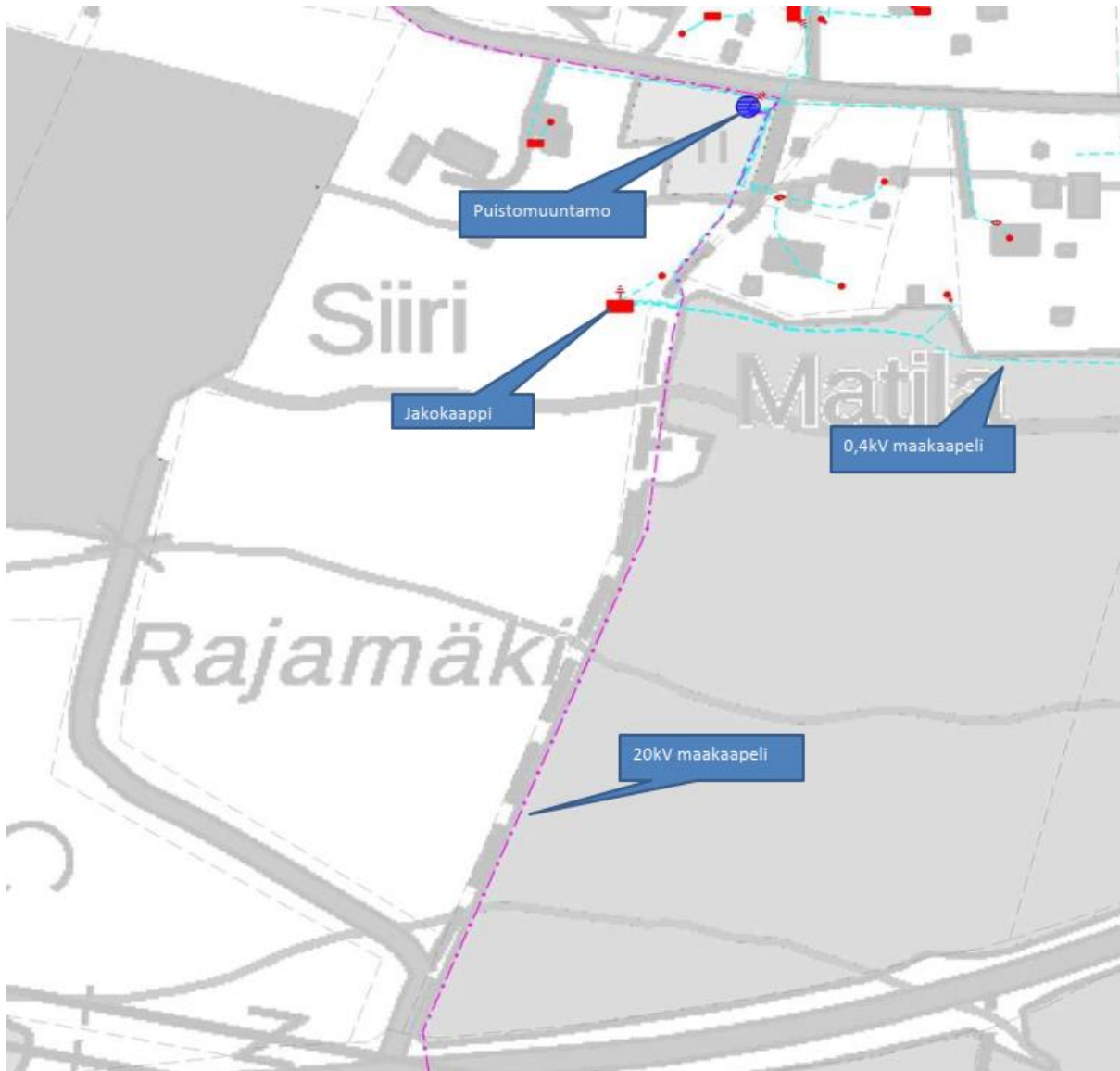
### **Elenia Verkko Oyj:n lausunto:**

Elenia Verkko Oyj pyytää varaamaan suunnitellulle kaava-alueelle ET-alueen puistomuuntamon sijoittamista varten liitekartan osoittamaan paikkaan tai sen välittömään läheisyyteen. Varattavan alueen tulisi olla kooltaan noin 14 x 14 m. Vähimmäisetäisyydet ET-alueelle sijoitettavasta puistomuuntamosta lähimpiin rakennuksiin tulee olla vähintään 8 m. Varattava alue voi olla myös ohjeellinen et-alue.

Kaavoitettavalla alueella sijaitsee Elenian verkkoa oheisen suuntaa-antavan liitekartan mukaisesti. Työskenneltäessä ja rakennettaessa nykyisten sähköverkon rakenteiden läheisyyteen tulee huomioida sähköturvallisuuden edellyttämät etäisyysvaatimukset.

Elenian nykyisille rakenteille ei ole tarkoituksenmukaista varata kaavaan johtoalueita, mutta pyydämme huomioimaan, että mahdollisista ylimääräisistä johtomuutoksista aiheutuvat lisäkustannukset laskutetaan työn tilaajalta. Elenialla ei ole muuta huomauttamista asemakaavaan tai esitettyihin maankäyttöratkaisuihin.





### **Kaavoittajan vastaus:**

Esitetty puistomuuntamon paikka sijaitsee kaavan laajennusalueen ulkopuolella noin 140 metriä pohjoiseen kaava-alueen rajasta. Kaavan laajennusalueella ei ole tarkoituksenmukaista laajentaa koskemaan esitettyä aluetta. Turvetien pohjoispuolella 20 kV maakaapeli on pienellä matkalla kaavan laajennuksessa esitettyllä uudella teollisuustontilla. Kaapeli suoja-alueineen esitetään kaavaehdotuksena niiltä osin kuin se sijoittuu tulevalle tontille.

### **Mielipide 1:**

Esitän, että alueen eteläpuolella sähkölinjan alla oleva omistamani lampialue (Tievaltio 71-402-29-106) sisällytetään kaavaan. Aluetta tulisi käyttää teollisuusalueen hulevesivarastona, jonne pintavesien mukana kulkeutuva kiintoaine saostuu. Aika-ajoin kiintoaines tulisi läjittää ranta-alueelle. Mahdollisten ongelmatilanteiden sattuessa umpinainen lampi toimii myös turva-altaana haitallisille aineille (tulipalojen sammutusvedet, vuodot yms.) Näin voidaan estää ja hallita haitallisten aineiden pääsy järvi- ja jokialueelle ja lampi on toki helpompi puhdistaa kuin koko

LIITE 5.

alapuolinen vesialue. Kaikenlaista saattaa sattua kerran sadassa vuodessa mahdollisesti sattuvan tulvan lisäksi.

**Kaavoittajan vastaus:**

Aluetta ei voi ylitse kulkevien voimalinjojen vuoksi käyttää teollisuustoimintaan, joten se päätettiin rajata OAS vaiheen jälkeen kaavan laajennusalueen ulkopuolelle. Asemakaavan ulkopuolelle jääminen ei estä sopimasta tulevan teollisuusalueen toimijan kanssa vesialtaan käyttämisestä hulevesialtaana.

## EHDOTUSVAIHEEN VASTINEET

PROJEKTIN NIMI ESKOLANNIEMEN TEOLLISUUSALUEEN ASEMAKAAVAN LAAJENNUS	KAAVAN LAATIJA Juho Peltoniemi	PÄIVÄYS 2022-5-31
---	-----------------------------------	----------------------

Asemakaavan ehdotus pidettiin yleisesti nähtävillä 28.4.2022– 27.5.2022 muistutuksia ja lausuntoja varten. Asemakaavaehdotuksesta saatiin nähtävilläolon aikana viisi lausuntoa. Ohessa on koottuna asemakaavaehdotuksesta saatu palaute sekä niihin laaditut vastineet.

### Lausunnot

#### **Rakennus- ja ympäristölautakunnan lausunto:**

Rakennus- ja ympäristölautakunnalla ei ole huomautettavaa Eskolanniemen teollisuusalueen asemakaavan ehdotusvaiheesta.

#### **Kaavoittajan vastaus:**

Rakennus- ja ympäristölautakunnalla ei ole huomautettavaa kaavaehdotuksesta. Lausunto ei aiheuta muutoksia asemakaavan laajennukseen.

#### **Ympäristöpalvelut Helmin lausunto:**

Haapaveden kaupunki on asettanut Eskolanniementien teollisuusalueen asemakaavan laajennuksen ehdotuksen julkisesti nähtäville (28.4.-27.5.2022) ja pyytää ehdotuksesta lausuntoa ympäristöterveyslautakunnalta. Lausunnon antaa Ympäristöpalvelut Helmi, jolle Haapaveden kaupungin ympäristöterveyslautakunta on siirtänyt toimivallan ympäristönsuojelu- ja terveydensuojelulakien mukaisten lausuntojen osalta.

Suunnitelma-alueen kaavamääräystä on muutettu mm. siten, että kaavaluomoksessa ollut T-merkintä (Teollisuus – ja varastorakennusten korttelialue) on muutettu TY-merkinnäksi, joka tarkoittaa ”Teollisuusrakennusten korttelialue, jolla ympäristö asettaa toiminnan laadulle erityisiä vaatimuksia”. TY-merkintä sallii ympäristöhäiriötä aiheuttamattomien teollisuus- ja varastorakennusten rakentamisen korttelialueelle. Lisäksi suunnitelma-alueen pohjoisosa, joka on lähimpänä asutusta, kaavamääräystä on muutettu siten, että sp-merkintä (Säilytettävä/istutettava puusto) ulottuu aiemman itäreunan lisäksi alueen pohjois- ja länsireunoille.

Lausunto. Ympäristöpalvelut Helmi on antanut 4.11.2021 (nro 21/2021) lausuntonsa puheena olevan asemakaavan osallistumis- ja arviointisuunnitelmasta (OAS) ja 24.2.2022 (16-2022) lausuntonsa asemakaavan laajennuksen luonnoksesta. Asemakaavan laajennuksen ehdotuksessa lausunnot on pääpiirteissään huomioitu.

Lausunnonantaja pitää hyvänä asiana sitä, että kaavamääräys on muutettu ehdotuksessa TY-merkinnäksi aiemman T-merkinnän sijasta. Kaavamääräyksen alueelle voidaan ohjata ympäristöhäiriötä aiheuttamatonta toimintaa ja kaavamääräys sulkee pois teollisuuden, josta

## LIITE 6.

aiheutuisi meluhaittoja läheisille haja-asutusalueen asuin- tai lomakiinteistöille. sp-merkinnän ulottaminen myös kaava-alueen pohjois- ja itäpuolisille reunoille on omiaan ehkäisemään mahdollisten pölyhaittojen kulkeutumista asuinalueille.

Kaavamääräyksen TY-merkinnästä huolimatta alueen toteutus suunnittelussa tulee huomioida riittävien meluntorjuntatekniikoiden käyttämisestä, jotta melutaso ei ylitä toimenpiderajoja läheisillä asuin- ja vapaa-ajan kiinteistöillä. Sisätilojen osalta melun toimenpiderajat määritetään STM:n asetuksen mukaisesti (545/2015, 12§). Asuinhuoneistossa päiväajan keskiäänitason LAeq (klo 7-22) toimenpideraja on 35 dB ja yöajan keskiäänitason LAeq (klo 22-7) toimenpideraja on 30 dB. Yöaikainen (klo 22-7) unihäiriöitä aiheuttava melu, joka erottuu selvästi taustamelusta, ei saa ylittää 25 dB yhden tunnin keskiäänitasona LAeq, 1 h (klo 22-7) mitattuna niissä tiloissa, jotka on tarkoitettu nukkumiseen. Toiminnasta ei saa aiheutua asuinhuoneistoissa oleskeleville asetuksen toimenpiderajoja ylittävää meluhaittaa.

Niin ikään kaavamääräys, että vettä läpäisemättömiltä pinnoilta syntyvistä hulevesistä on viivytämällä ja käsittelyllä poistettava kiintoaineita, ravinteita ja haitta-aineita ennen hulevesien johtamista niiden vastaanottavaan vesistöön. Hulevesien käsittelyn ulottaminen myös rakentamisen aikaisiin hulevesiin on omiaan vähentämään vastaanottavan vesistön kiintoaine- ja ravinnekuormitusta.

Terveydensuojelulain mukaan elinympäristöön vaikuttava toiminta on suunniteltava ja järjestettävä siten, että väestön ja yksilön terveyttä ylläpidetään ja edistetään. Elinympäristöön vaikuttavaa toimintaa on harjoitettava siten, että terveyshaittojen syntyminen mahdollisuuksien mukaan estyy.

Ympäristöpalvelu Helmellä ei ole muuta lausuttavaa Eskolanniemen asemakaavan laajennuksen kaavaehdotuksesta.

### **Kaavoittajan vastaus:**

Asemakaavamääräyksiä täydennetään melutasoja koskevalla määräyksellä, jossa alueen rakentaminen ohjataan ottamaan huomioon valtioneuvoston päätöksen 993/1992 melutason ohjearvot sekä STM asetuksen 545/2015 sisämelun toimenpiderajat.

### **Pohjois-Pohjanmaan museon lausunto / rakennettu kulttuuriympäristö:**

Haapaveden kaupunki on pyytänyt Pohjois-Pohjanmaan museon lausuntoa Eskolanniemen teollisuusalueen asemakaavan laajennusehdotuksesta. Tämä museon lausunto koskee rakennettua kulttuuriympäristöä.

Suunnittelualue sijaitsee asemakaavoitetun Eskolanniemen teollisuusalueen itäpuolella. Kaavan laajennusalue käsittää noin 74 ha yleiskaavan teollisuus- ja varastoaluetta. Suunnittelualueella ei sijaitse rakennettua kulttuuriympäristön kohteita. Suunnittelualue rajautuu maakunnallisesti arvokkaaseen maisema-alueeseen Pyhäjokilaakson, Mustikkamäen ja Sulkakylän kulttuurimaisema, johon kuuluvat Pyhäjokea, Piipsanojaa ja Mustikkaojaa ympärivät viljelysalueet. Teollisuusalue on rajattu maisema-alueen ulkopuolelle.

Pohjois-Pohjanmaan museolla ei ole huomautettavaa Haapaveden Eskolanniemen teollisuusalueen asemakaavan laajennuksen ehdotuksesta rakennettua kulttuuriympäristön osalta.



**Kaavoittajan vastaus:** Pohjois-Pohjanmaan museolla ei ole huomautettavaa asemakaavaehdotuksesta rakennetun kulttuuriympäristön osalta. Lausunto ei aiheuta muutoksia kaavaehdotukseen.

**Pohjois-Pohjanmaan museon lausunto / arkeologia:**

Haapaveden kaupunki on pyytänyt Pohjois-Pohjanmaan museolta lausuntoa koskien Eskolanniemen teollisuusalueen asemakaavan laajennuksen ehdotusta. Tämä Pohjois-Pohjanmaan museon lausunto koskee arkeologista kulttuuriperintöä.

Suunnittelualue (noin 6 ha) sijaitsee Haapaveden Eskolanniemessä Haapajärven kaakkoisrannalla, järveen laskevan Pyhäjoen pohjoispuolella. Asemakaavan laajennus koskee Eskolanniemen teollisuusalueen vieressä olevan kahden asemakaavattoman alueen tiloja. Kaavan laajennustarve perustuu kaupungin teollisuustonttitarpeeseen biojalostamon yhteydessä. Pohjois-Pohjanmaan museo lausui hankkeen osallistumis- ja arviointisuunnitelmasta 29.10.2021 ja luonnoksesta 23.02.2022.

Muinaismuistolailla (295/1963) rauhoitettua muinaisjäännöstä Ivo (71010061) koskevaa asemakaavamerkinnän selitystä sekä kaavaselostuksen lukuja 3.1.6 sekä 5.5.5 on korjattu ja täydennetty museon edellisen lausunnon mukaisesti. Pohjois-Pohjanmaan museolla ei ole huomautettavaa Eskolanniemen teollisuusalueen asemakaavalaajennuksen edotuksesta arkeologisen kulttuuriperinnön osalta.

**Kaavoittajan vastaus:**

Pohjois-Pohjanmaan museolla ei ole huomautettavaa asemakaavaehdotuksesta arkeologisen kulttuuriperinnön osalta. Lausunto ei aiheuta muutoksia kaavaehdotukseen.

**Pohjois-Pohjanmaan ELY-keskuksen lausunto:**

Pohjois-Pohjanmaan ELY-keskuksella ei ole huomauttamista Eskolanniemen teollisuusalueen asemakaavalaajennuksen kaavaehdotuksesta.

**Kaavoittajan vastaus:**

Pohjois-Pohjanmaan ELY-keskuksella ei ole huomauttamista Eskolanniemen teollisuusalueen asemakaavalaajennuksen kaavaehdotuksesta. Lausunto ei aiheuta muutoksia kaavaehdotukseen.